

ترجمه انگلیسی این مقاله نیز با عنوان:
Reconstruction of the Architectural Plan of the Rowza in
the Rab'e Rashidi Complex, Tabriz, Iran
در همین شماره مجله به چاپ رسیده است.

مقاله پژوهشی

بازآفرینی پلان معماری روضه ربع رشیدی تبریز براساس
الوقفیه الرشیدیه و تعیین موقعیت احتمالی آن*

مینا سرابی**

دکتری معماری، گروه هنر و باستان‌شناسی اسلامی، دانشکده شرق‌شناسی، دانشگاه اوتو فریدریش، بامبرگ، آلمان.

تاریخ انتشار: ۱۴۰۳/۰۵/۰۱

تاریخ پذیرش: ۱۴۰۳/۰۳/۳۰

تاریخ دریافت: ۱۴۰۲/۱۰/۰۹

چکیده

بیان مسئله: شهرچه رشیدیه در شمال شرقی شهرستان تبریز، به دستور خواجه رشیدالدین فضل‌الله همدانی (۷-۸ ه.ق/۱۳-۱۴ م) احداث یافت. این شهرک دو بخش اصلی به نام هسته مرکزی (ربع رشیدی) و شهرستان رشیدی را شامل می‌شد. متأسفانه، این مجموعه معماری در ادوار مختلف به دلیل زلزله‌های ویران‌گر و جنگ‌های حکومتی در تبریز، آسیب‌های قابل توجهی را متحمل شده و از بین رفت. لذا مدارک موجود در حوزه شناخت ساختار معماری و موقعیت مکانی این مجموعه محدود بر وقف‌نامه ربع رشیدی (الوقفیه الرشیدیه) و یافته‌های باستان‌شناختی است. در این پژوهش سعی شده است به مطالعه فضایی و مکانی روضه به‌عنوان یک عنصر اساسی در ساختار ربع رشیدی پرداخته شود که دارای عملکرد مذهبی و آموزشی بوده است.

هدف پژوهش: هدف اصلی این تحقیق، شناخت فضاهای روضه و ارائه یک پلان پیشنهادی با استناد به توضیحات وقف‌نامه و همچنین مقایسه پلان پیشنهادی روضه با نمونه‌های مشابه به‌جای‌مانده از قرن ۸-۷ ه.ق/۱۴-۱۳ م است. هدف دیگر تحقیق، مشخص کردن موقعیت احتمالی روضه بر روی سایت تاریخی ربع رشیدی است.

روش پژوهش: این مقاله یک پژوهش بنیادی است که ابتدا با اتکا بر وقف‌نامه ربع رشیدی و از طریق تحلیل محتوا، استنتاج منطقی و قیاس، ساختار معماری پلان روضه ترسیم شده است. سپس براساس داده‌های باستان‌شناختی، موقعیت احتمالی آن در سایت میراث فرهنگی ربع رشیدی تعیین شده است.

نتیجه‌گیری: تحلیل‌های انجام‌شده بر پایه توضیحات موجود در وقف‌نامه ربع رشیدی، نشان می‌دهد که ساختار فضایی روضه احتمالاً شامل حیاط مرکزی با الگوی چهار ایوانی بوده است که در آن از ترکیب ایوان-مقبره (مقبره پشت به ایوان اصلی و در راستای محور جهت شمال و جنوب) استفاده شده است. سپس، با مقایسه پلان پیشنهادی روضه با نمونه‌های مشابه برجای‌مانده از قرن ۸-۷ ه.ق/۱۴-۱۳ م، مشخص شد که این پلان با پلان معماری آثاری مانند مجموعه سلطان حسن در قاهره (۸ ه.ق/۱۴ م)، مدرسه جفت مناره (۷ ه.ق/قرن ۱۳ م) و مدرسه یاقوتیه (۸ ه.ق/ابتدای قرن ۱۴ م) در ارض‌روم قابل تطبیق است و این تشابهات طرح ارائه‌شده از روضه را تقویت می‌کند. علاوه بر این، بررسی داده‌های باستان‌شناختی در محوطه ربع رشیدی، سازه دیوارمانندی را در ضلع جنوب‌شرقی محوطه نشان می‌دهد که براساس گمان پژوهشگران به یک مجموعه معماری تعلق دارد. همچنین، به دلیل تاریخ ساخت سازه، هندسه مستطیلی شکل و جهت قبله‌بودن سایت، این سازه احتمالاً به موقعیت روضه در سایت ربع رشیدی اشاره دارد.

واژگان کلیدی: معماری ایلخانی، ابواب‌البر رشیدی، ربع رشیدی، روضه رشیدی، وقف‌نامه ربع رشیدی.

مقدمه

اوایل قرن هشتم ه.ق^۱ (۱۳-۱۴ م) شهرک رشیدیه را در دامنه کوهستان واقع در شمال شرقی تبریز و در پای ولیان کوه احداث کرد. از «شهرچه ربع رشیدی» که حمدالله مستوفی قزوینی (همان) در کتاب «تزهت‌القلوب» (۷۴۰ ه.ق) آن را شهرچه

شهرچه رشیدیه که بنا به نوشته حمدالله مستوفی قزوینی (۱۳۶۲) در «تزهت‌القلوب» (۷۴۰ ه.ق)، خواجه رشیدالدین فضل‌الله همدانی در دوره ایلخانیان اواخر قرن هفتم ه.ق و

آلمان، دانشگاه روهر (بوخوم، آلمان) و پژوهشکده بین‌المللی هنر و میراث فرهنگی ربع رشیدی (دانشگاه هنر اسلامی تبریز) در محل دانشگاه اوتو فریدریش، بامبرگ، آلمان، انجام شده است.

**نویسنده مسئول: Minaa.sarabi@gmail.com، ۰۹۱۰۴۰۲۸۶۷

* این پژوهش در چهارچوب سومین فصل از پروژه بین‌المللی ربع رشیدی تبریز، مجوز شماره ۹۸۱۰۱۶۰۶ مؤرخه ۱۳۹۸/۰۶/۱۰ ریاست وقت پژوهشگاه میراث فرهنگی و گردشگری و با حمایت مالی برنامه DFG-SPP Iranian Highlands ۲۱۷۶ سال ۲۰۲۲ م با مشارکت مؤسسه باستان‌شناسی

پرسش دیگری که به وجود آمده این است: موقعیت احتمالی روضه بر روی سایت میراث فرهنگی ربع رشیدی کجا ممکن است باشد؟ هدف اصلی این تحقیق، شناخت فضاهای روضه و ارائه یک پلان پیشنهادی برای آن با استناد به اطلاعات موجود در وقفنامه ربع رشیدی و مقایسه پلان پیشنهادی با نمونه آثار مشابه بر جای مانده از آن دوره است. همچنین با توجه به یافته‌های باستانشناختی در سال‌های اخیر در محوطه تاریخی ربع رشیدی، هدف دیگر تحقیق مشخص کردن موقعیت احتمالی روضه بر روی سایت ربع رشیدی است. با توجه به نقش علمی و مذهبی روضه می‌توان چنین فرضیه‌ای را بیان کرد، احتمالاً پلان معماری روضه، تقریباً الگوی مشابهی با پلان مجموعه‌های معماری مذهبی و آموزشی هم عصر خود داشته است. همچنین کشف سازه‌های دیواری در ضلع جنوب شرقی محوطه که پژوهشگران گمان می‌کنند به یک مجموعه معماری در قرن چهاردهم اشاره دارد، ممکن است، نشانگر موقعیت احتمالی روضه در سایت ربع رشیدی باشد. بدین ترتیب بازآفرینی روضه نقش مؤثری در شناخت و بازآفرینی سایر فضاهای این مجموعه و همچنین مطالعات تاریخ معماری ایران و معماری دوره اسلامی خواهد داشت.

روش پژوهش

این مقاله یک مطالعه پژوهشی بنیادی است که با استناد به وقفنامه ربع رشیدی و داده‌های باستان‌شناختی و با استفاده از تحلیل محتوا، استنتاج منطقی و مقایسه انجام شده است. ابتدا، با جمع‌آوری و بررسی منابع کتابخانه‌ای مرتبط با مجموعه ربع رشیدی و با استناد به توضیحات وقفنامه ربع رشیدی، پژوهش آغاز شده و سپس با تحلیل دقیق نتایج به‌دست آمده، یک پلان شماتیک برای روضه ارائه شده است. در مرحله بعد، پلان روضه با پلان نمونه‌های باقی‌مانده از آثار مشابه از قرن ۸-۱۴ ه.ق/۱۴-۱۳ م. مقایسه شده است. در ادامه، پلان روضه با پلان‌های دیگر ارائه‌شده توسط سایر پژوهشگران بررسی شده و در نهایت پلان پیشنهادی روضه تکمیل شده است. همچنین، براساس یافته‌های باستان‌شناختی، سازه‌های پیداشده در سمت جنوب شرقی سایت میراث فرهنگی ربع رشیدی بررسی و موقعیت تقریبی روضه در محوطه تاریخی ربع رشیدی تعیین شده است.

پیشینه پژوهش

از مجموعه ربع رشیدی تبریز که در سال ۱۳۵۴ ش. با شماره ۹۴۳ در فهرست آثار ملی ایران به ثبت رسیده ویرانه‌های برج و باروی کهنی برجای مانده است که امروزه با گستردگی سیزده هکتار در کوهپایه سرخاب، در شمال‌خاوری تبریز کنونی، بر کنان کوه و نزدیک کوی ولیان کوه، قرار دارد. متأسفانه پس از سرنگونی فرمانروایی ایلخانان و یورش‌های تاتارهای قایتاق و سپس عثمانیان به ویرانه بدل و بعدها ساخلوی قشون عثمانی می‌شود

دارای «عمارات فراوان و عالی» معرفی کرده است و در متن وقفنامه ربع رشیدی (نام اصلی الوقیه الرشیدیه) (۷۰۹ ه.ق) به قلم شخص خواجه رشیدالدین فضل‌الله همدانی (۱۳۷۷)، با نام «رشیدی» یاد شده است. این محل که افزون بر ربع رشیدی و رشیدی، با نام‌های رشیدآباد و ابواب‌البر رشیدی نیز خوانده شده است. همچنین از شواهد چنین برمی‌آید که طراحی این مجموعه با برنامه‌ای دقیق و طبق اصول مهندسی انجام پذیرفته^۲ و از دو قسمت هسته مرکزی (ربع رشیدی) و شهرستان رشیدی شکل گرفته است؛ که در هسته مرکزی بیشتر فضاهای مذهبی، آموزشی و درمانی همچون روضه، خانقاه، دارالضیافه و دارالشفای قرار داشتند و در بخش شهرستان علاوه بر فضاهای مسکونی، فضاهای دیگری همچون کاروانسراها، کارخانه‌ها، حمام‌ها و غیره نیز وجود داشته است. البته به تمامیت مجموعه باید فضاهای دیگری چون باغ‌ها، آسیاب و شش پارچه آبادی هم افزوده شود. با این حال جایگاه ربع رشیدی با به قتل رسیدن خواجه رشیدالدین فضل‌الله (۷۱۷ ه.ق/۱۳۱۸ م.) و سقوط حکومت ایلخانان (۷۵۶ ه.ق/۱۳۵۶ م.) و آغاز جنگ‌های ایران و عثمانی بر سر تبریز و استفاده از مصالح رشیدی برای بازسازی تبریز پس از زلزله (۱۱۹۲ ه.ق/۱۷۷۹ م.) دچار تحولات بنیادین شد و از بین رفته است (روملو، ۱۳۴۷، ۳۲۸؛ منشی ترکمان، ۱۳۷۷؛ نادر میرزا قاجار، ۱۳۷۳، ۲-۱۹۱). آنچه که امروزه از مجموعه ربع رشیدی مشاهده می‌شود بخش کوچکی از این مجموعه عظیم است.

بیان مسئله

مطالعه و بازآفرینی ساختار معماری ابواب‌البر ربع رشیدی، همواره یکی از موضوعات اساسی و مبهم در زمینه پژوهش‌های باستان‌شناسی و تاریخ معماری ایران بوده است. با این حال، تنها اسناد تاریخی و ارزشمند موجود در حوزه شناخت مجموعه ربع رشیدی، وقفنامه ربع رشیدی و یافته‌های باستان‌شناختی است. در پژوهش‌های اخیر درباره مجموعه ربع رشیدی تلاش شده است با استناد به توضیحات موجود در وقفنامه ربع رشیدی به بازآفرینی فضاهای معماری این مجموعه پرداخته شود. به دلیل عدم تطابق بخش‌هایی از طرح‌های ارائه‌شده با توضیحات وقفنامه و همچنین نادیده گرفتن نمونه‌های مشابه و برجسته از قرن ۸-۱۴ ه.ق/۱۴-۱۳ م. که نقش مهمی در شناخت و درک بهتر از ساختار معماری این مجموعه ایفا می‌کنند، طرح‌های پژوهشی را با ابهاماتی مواجه کرده است. بنابراین در این تحقیق، سعی شده است بار دیگر به منظور بررسی دقیق‌تر، به مطالعه و تحلیل بخشی از ساختار معماری ربع رشیدی با عنوان مجموعه «روضه» که یکی از اصلی‌ترین بخش‌های ربع رشیدی است، توجه شود. بنابراین سؤال اصلی پژوهش چنین مطرح می‌شود: ساختار پلان معماری روضه ربع رشیدی (قرن ۸ ه.ق/۱۴ م.) چگونه می‌تواند باشد؟ همچنین در تمامی پژوهش‌های انجام‌شده به موقعیت احتمالی روضه در سایت میراث فرهنگی ربع رشیدی اشاره نشده است. از این رو،

دارالمصاحف، بیت‌التعلیم، سرابستان، حمام، سرای ناظر، حجره، سراچه بوده که در ادامه به توضیحات فضاها پرداخته خواهد شد.

• حیاط مرکزی روضه و درگاه‌ها

براساس توضیحات وقف‌نامه، روضه دارای صحن یا حیاط مرکزی بوده که حوضی در میان آن قرار داشته است. دارای دو درگاه در سمت راست و چپ بوده^۴ (همدانی، ۱۳۵۶، ۴۲ و ۱۸۶)، که در وقف‌نامه از درگاه راست به‌عنوان درگاه اولین روضه نیز یاد شده است^۵ (همان، ۱۸۹). همچنین به‌نظر می‌رسد قابل‌اعتمادترین معیار، موقعیت ورودی در جهت مخالف با قبله و ایوان اصلی قرار دارد (Malhis, 2016, 50). در چنین مواردی، بازدیدکنندگان به محض ورود، راهروهای انتقالی را طی می‌کنند و آنها را به نقطه‌ای هدایت می‌کنند که هم دید زیبایی صحن و هم برخورد مستقیم با قبله-ایوان را ممکن می‌سازد. هنگامی که ورودی و قبله-ایوان همسو نمی‌شوند، راهروهای انتقالی برای اصلاح جهت ورود طراحی می‌شود (همان). در روضه نیز احتمالاً یک راهروی انتقالی مسیره‌های ورودی چپ و راست را در جهت مخالف جهت قبله، به حیاط مرکزی متصل می‌کند.

• مسجد تابستانی (جامع) و مسجد زمستانی

روضه دارای دو مسجد صیفی (تابستانی) و مسجد شتوی (زمستانی) بوده است، مسجد تابستانی که مسجد جامع روضه بوده است و به آن صفة صدر نیز گفته می‌شد. مسجد زمستانی دارای فضای گنبدخانه‌ای بوده است و در زمستان نماز را آنجا بر پا می‌داشتند؛ این مساجد علاوه بر مکانی برای عبادت، محل تدریس نیز بوده‌اند^۶ (همدانی، ۱۳۵۶، ۴۲). با توجه به اینکه ورودی مسجد رو به محراب و پشت به قبله ساخته می‌شود، بدیهی است مساجد روضه در سمت جنوبی صحن مرکزی قرار داشته‌اند. مسجد زمستانی در سمت چپ مسجد تابستانی واقع شده بود (همان، ۱۲۹). علاوه بر این، وقف‌نامه به وجود ایوان‌های دیگر اشاره می‌کند که نشان می‌دهد با گسترش جماعت، از سایر ایوان‌ها برای نماز استفاده می‌شده است^۷ (همان). آنچه مسلم است، روضه دارای الگوی چهار ایوانی بوده است.

• مقبره و دارالحفاظ

بر اساس توصیفات موجود در وقف‌نامه، مقبره خواجه رشیدالدین همدانی در روضه قرار داشته است. بالای بقعه دارای بنای گنبد داری به نام بیت‌الحفاظ بوده و صفة کوچکی متصل به آن قرار داشته است و جلوی صفا از شبکه چوبی ساخته شده بود^۸ (همان، ۴۱). همچنین در روضه همیشه صدای قرآن به گوش می‌رسیده است. بیست و چهار نفر از حافظان قرآن در هر شبانه‌روزی به نوبت سه نفر، سه نفر داخل دارالحفاظ (گنبد) شده و مشغول خواندن قرآن می‌شدند. در روزهای جمعه تمامی حافظان قبل از نماز جمعه به گنبد رفته و شروع به خواندن قرآن می‌کردند و موقع نماز جمعه همه آنها از گنبد بیرون آمده به جز سه نفر از آنها که قرائت قرآن به آنها رسیده است. حافظان بیرون شبکه چوبی که برابر با محراب مسجد جامع و نزدیک به آن است پشت به امام جمعه به نماز

(آجورلو، ۱۳۹۲، ۱۳۹۹). به‌لحاظ مطالعات باستان‌شناسی، اولین کاوش‌های باستان‌شناسی در این منطقه در سال ۱۹۶۹ میلادی توسط پروفیسور ولفرام کلایس انجام شده است و بعدها سازمان میراث فرهنگی، گمانه‌ها و کاوش‌های باستان‌شناسی را در محل قلعه رشیدی به سرپرستی لاله روح‌انگیز (۱۳۸۵)، انجام داد (آجورلو، ۱۳۹۹). کاوش‌های باستان‌شناختی ربع‌رشیدی از سال ۱۳۹۶ در چارچوب پروژه بین‌المللی ربع‌رشیدی آغاز شد (روشن و آجورلو، ۱۳۹۷؛ جمشیدی قلدری و آجورلو، ۱۴۰۲؛ آجورلو و مرادی، ۱۳۹۹؛ آجورلو، ۱۳۹۶، ۱۳۹۷، ۱۳۹۸، ۱۳۹۹؛ Fuchs & Ajorloo, 2023; Lorain et al., 2023). از جمله نتایج این کاوش‌ها شناسایی آبانبار رشیدی در بالای تپه جنوب‌شرقی کاوش‌گاه بود که پیش‌تر در سال ۱۳۸۶ آن بنا را مسجد انگاشته بودند (آجورلو، ۱۳۹۶، ۱۳۹۷) و روشن‌شدن این نکته که ربع‌رشیدی در سده دهم هجری به ساخلوی عثمانی تبدیل شده و از جمله سنان پاشای عثمانی برجی بزرگ در آنجا ساخته (آجورلو و مرادی، ۱۳۹۹) و بعدها نیز در سده یازدهم هجری سلطان مراد چهارم عثمانی، ربع‌رشیدی را به توپ بسته بود (آجورلو و همکاران، ۱۳۹۸؛ آجورلو و همکاران، ۱۳۹۷؛ آجورلو، ۱۳۹۶، ۱۳۹۷، ۱۳۹۸، ۱۳۹۹).

در حوزه مطالعاتی معماری و شهرسازی دوره ایلخانی، شناسایی سازمان فضایی مجموعه رشیدیه نیز مورد توجه برخی از پژوهشگران معاصر خارجی و ایرانی قرار گرفته است. از جمله می‌توان به ویلبر (۱۳۶۵) اشاره کرد؛ هر چند مطالعات میدانی وی از شهرک رشیدیه و توصیفات وی از این مجموعه، در نوع خود اولین گام بوده و ارزشمند است، با این حال محدودیت مطالعات وی در زمینه منابع مکتوب تاریخی، باعث معرفی مکان فعلی به‌عنوان کل مجموعه رشیدیه شده و نقشه‌ای هم از آن ترسیم کرده است که در نقشه ترسیمی ویلبر به جزئیات فضاها پرداخته نشده است. در ادامه محققانی چون؛ شیلا بلر (۱۳۸۷)، احمد سعیدینیا (۱۳۷۹) و بعدها آریتا بلالی اسکویی و همکاران (۱۳۸۹) به پژوهش در عرصه ربع رشیدی پرداخته‌اند. در این پژوهش‌ها نیز با تمرکز بر توصیفات وقف‌نامه سعی شده است طرحی از ربع رشیدی و همچنین روضه بر نقشه مکان فعلی ارائه شود، اما مطالعه و تحلیل توضیحات وقف‌نامه و نمونه‌های مشابه به‌جای‌مانده از قرن ۸-۱۴ ه.ق / ۱۳-۱۴ م، طرح‌های بازآفرینی ارائه‌شده از ربع رشیدی و روضه را با تردید مواجه کرده است.

شناخت و بررسی فضاهای معماری روضه براساس اطلاعات موجود در وقف‌نامه ربع رشیدی (الوقفیه الرشیدیه)

اولین منبع مهم تاریخی، وقف‌نامه ربع رشیدی است که توسط خواجه رشیدالدین همدانی نوشته شده است و اطلاعات مفیدی در مورد کلیات ساختار معماری روضه را دربردارد. براساس توضیحات وقف‌نامه، روضه دارای فضاهای از جمله، حیاط مرکزی، مسجد تابستانی، مسجد زمستانی، مقبره، دارالحفاظ، کتابخانه،

• سرابستان

سرابستان دیگر فضای روضه بوده که موقعیت آن در وقفنامه پشت مسجد زمستانی است^{۱۴} (همان، ۴۳). سرابستان در «لغتنامه دهخدا» (اسم مرکب) خانه‌ای که باغ داشته باشد (دهخدا، ۱۳۷۷، ۱۳۵۴۵) و در «فرهنگ عمید» به خانه بزرگ که دارای گل‌ها و درختان بسیار باشد معنا شده است (عمید، ۱۳۸۹، ۲۳۱). در بعضی از بناها باغ مشجری در انتهای ایوان جنوبی قرار دارد که به الگوی باغ پشتی معروف است و گاهی باغ با تراز پایین‌تر از بنا مشاهده می‌شود (امامی مبینی، ۱۳۹۹، ۴۴۱ و ۴۴۲). بنابراین با توجه به توضیحات داده شده منظور از سرابستان در وقفنامه، ترکیب گنبدخانه با باغ بوده و باغ کوچکی پشت مسجد زمستانی و در سمت جنوب قرار داشته است.

• سایر فضاهای روضه

همچنین در وقفنامه از مکان‌های دیگری همچون حمام در کنار بقعه در زیرزمین^{۱۵} (همدانی، ۱۳۵۶، ۴۳) و سرای ناظر در طبقه دوم درگاه روضه در سمت چپ نام برده شده است^{۱۶} (همان). علاوه بر این فضاها، پیرامون صحن روضه و بالای درگاه‌ها حجره و سراچه‌هایی^{۱۷} هم جهت تعلیم و سکونت ساخته شده بودند. با مطالعه وقفنامه ربع رشیدی و براساس توضیحات موجود و تحلیل‌های انجام‌شده، در جدول ۱ به موقعیت و ارتباط فضاهای روضه پرداخته و پلان شماتیک روضه ترسیم شده است.

جدول ۱. شناخت فضاهای روضه براساس توضیحات موجود در وقفنامه ربع رشیدی و ترسیم پلان شماتیک روضه براساس تحلیل‌های انجام‌شده. مأخذ: نگارنده.

فضا	توضیحات	پلان شماتیک
۱	حیاط مرکزی - دارای هندسه مربعی یا مستطیلی شکل، - دارای الگوی چهار ایوانی، - دارای صفا جنوبی بزرگتر، - قرارگیری حوض در وسط حیاط مرکزی، - دارای دو درگاه در سمت راست و چپ که یک راهرو انتقالی مسیرهای ورودی چپ و راست را در جهت مخالف ایوان-مقبره، به حیاط مرکزی متصل می‌کند.	
۲	مسجد تابستانی - با توجه به جهت قبله و اصول مسجدسازی، موقعیت مسجد در سمت جنوب حیاط مرکزی، - مسجد تابستانی (جامع) همان صفا صدر (بزرگ)	
۳	مسجد زمستانی - سمت چپ مسجد تابستان، - دارای فضای گنبدی شکل، - ورودی از داخل مسجد تابستانی	
۴	دارالحفاظ (گنبد) - گنبد و مسجد تابستانی (جامع) در یک راستا (شمالی-جنوبی) و نزدیک به هم	
۵	مقبره رشیدالدین - طبقه زیرین دارالحفاظ	
۶	کتابخانه - سمت راست و چپ دارالحفاظ	
۷	دارالمصاحف - قرار دارالمصاحف کنار مسجد زمستانی.	
۸	بیت‌التعلیم - بزرگترین اتاق روضه، نزدیک به صفا بزرگ و حجره کوچک کنار آن	
۹	سرابستان - باغ مشجر پشت مسجد زمستانی	
۱۰	حمام - زیر زمین، کنار بقعه خواجه رشیدالدین	
۱۱	سرای ناظر - طبقه دوم درگاه سمت چپ روضه	
۱۲	سراچه - پیرامون صحن روضه و بالای درگاه‌ها (طبقه دوم)	

می‌ایستادند^{۱۸} (همان، ۱۳۵). در مورد موقعیت مکانی مقبره و بیت الحفاظ، می‌توان گفت با توجه به قرارگیری شبکه چوبی جلوی صفا، نزدیک و برابر با محراب مسجد جامع (تابستانی)، چنین به نظر می‌رسد گنبد و مسجد جامع در یک راستا (شمالی-جنوبی) و نزدیک بهم قرار داشته‌اند (همان).

• کتابخانه

از دیگر قسمت‌های مهم روضه کتابخانه است؛ خواجه موقعیت کتابخانه را سمت راست و چپ دارالحفاظ (گنبد) مشخص کرده است. کتابخانه سمت راست جهت نگهداری احادیث و کتب تاریخی بوده است و کتب مربوط به علوم عقلی در کتابخانه سمت چپ نگهداری می‌شد^{۱۹} (همان، ۱۹۷).

• دارالمصاحف و بیت‌التعلیم

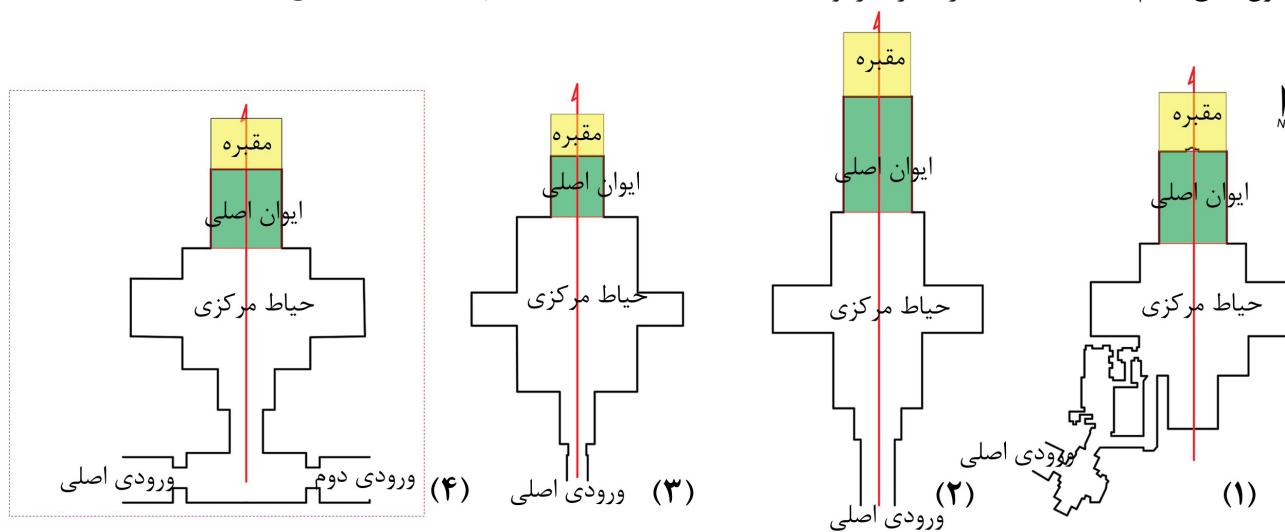
سایر بخش‌های روضه، دارالمصاحف (محل نگهداری و تلاوت قرآن) و بیت‌التعلیم می‌باشد که دارالمصاحف در کنار مسجد زمستانی قرار داشته است^{۱۱} (همان، ۴۲). در توصیف بیت‌التعلیم نیز آمده است، این خانه بزرگترین خانه روضه، محلی برای تفسیر تعلیم علوم دینی در زمستان (همان، ۱۹۴) و همچنین محل زندگی معلمان مجرد بوده است (همان، ۱۳۰). مکان آن حوالی صفا بزرگ بوده و حجره کوچکی جنب آن قرار داشته است^{۱۲} (همان، ۱۹۴). در وقفنامه تنها به ابعاد اتاق بیت‌التعلیم اشاره شده است که حدوداً ۷*۱۰ م^{۱۳} (۱۰/۶۶ * ۷/۴۶ متر) است.

بررسی پلان پیشنهادی روضه بانمونه‌های برجای مانده از آن دوره

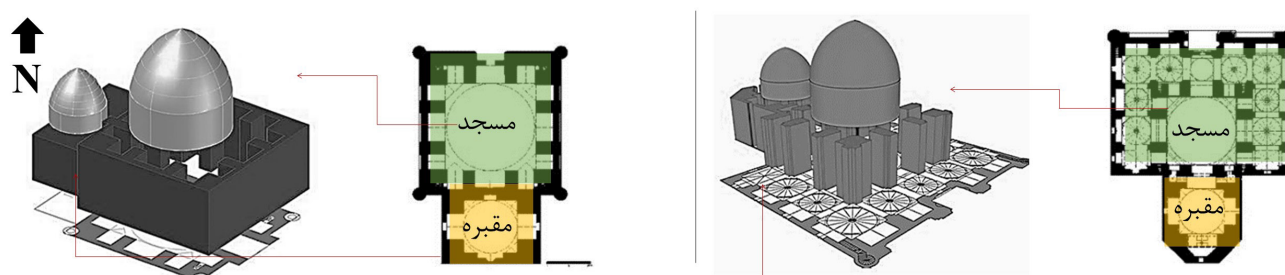
پس از مطالعه توضیحات وقف‌نامه و تحلیل‌های انجام‌شده و تدوین ساختار روابط فضایی روضه، در ادامه سعی شده است برای رسیدن به نتیجه بهتر به بررسی ساختار روابط فضایی روضه با ساختارهای معماری مشابه در همان دوره پرداخته شود. با توجه به از بین رفتن مجموعه‌های معماری ایلخانی در منطقه آذربایجان، به‌ویژه در شهر تبریز، تحقیقات روی پلان‌های معماری مشابه، نظیر مقبره-مسجد و مقبره-مدرسه در مناطق آناتولی و مصر انجام شده است. این اقدام به دلیل تبادلات فرهنگی و معماری بین شمال غرب ایران و شهر تبریز به‌عنوان پایتخت ایلخانیان و ارض‌روم در آناتولی پس از فتح مغول‌ها در دهه ۱۲۴۰م. (Öztürk, 2017; Blessing, 2014; Crane, 1993; Bates, 1970) انجام شده است و این تبادلات اثراتی روی ویژگی‌های معماری این دو منطقه گذاشته است. از سوی دیگر، ارض‌روم به‌عنوان منطقه مهمی در نقش محافظ بین ایلخانی و مملوک بوده است (Blessing, 2014, 162). به‌نظر می‌رسد ارض‌روم به‌عنوان پلی برای تبادل فرهنگی میان ایران و مصر عمل کرده و در ارتباط نزدیکی میان مملوک مصر و وزیر خواجه رشیدالدین فضل‌الله همدانی، (قرن ۸ هـ.ق / ۱۴ م.) (Blair, 2008) نیز تأثیرگذار بوده است. احتمالاً

این ارتباط نشان‌دهنده تأثیر متقابل بر سبک‌های معماری در این دو منطقه است. بنابراین از آثار مهم این مناطق می‌توان به مجموعه‌های مسجد-مقبره-مدرسه از جمله مجموعه سلطان حسن در قاهره (۱۳۵۶-۱۳۶۳ م.) و مجموعه‌های مقبره-مدرسه در ارض‌روم، نظیر مدرسه جفت مناره (قرن ۱۳ م. / ۷ هـ.ق.) و مدرسه یاقوتیه (اوایل قرن ۱۴ م. / ۸ هـ.ق.) اشاره کرد که از مثال‌های معاصر با روضه هستند و بررسی آن‌ها می‌تواند به شناخت عمیق‌تر از ساختار معماری روضه منجر شود (تصویر ۱).

پس از بررسی مقایسه‌ای بین پلان روضه و آثار مورد ذکر می‌توان نتیجه گرفت که این مجموعه‌ها دارای حیاط مرکزی با الگوی چهار ایوانی هستند. ورودی‌های این مجموعه‌ها نیز در جهت مخالف ایوان اصلی قرار دارند. یکی از مهم‌ترین شباهت‌ها در این میان، استفاده از ترکیب ایوان-مقبره است، به گونه‌ای که ایوان جنوبی به‌عنوان ایوان بزرگ در نظر گرفته شده و مقبره در پشت ایوان جنوبی واقع شده است. این ترکیب ایوان-مقبره در تمامی آثار مذکور به کار گرفته شده است. بررسی‌ها نشان می‌دهد که این ترکیب به‌کاررفته، در ساختار معماری مجموعه‌های مذهبی و آموزشی قبل از مجموعه سلطان حسن و مدارس جفت مناره و یاقوتیه در مصر و آناتولی رواج نداشته است (Amer & Gaber, 2018; Blessing, 2014). شیلا بلر (۱۳۸۷) هنگام مطالعه وقف‌نامه ربع رشیدی به منحصر به فرد بودن



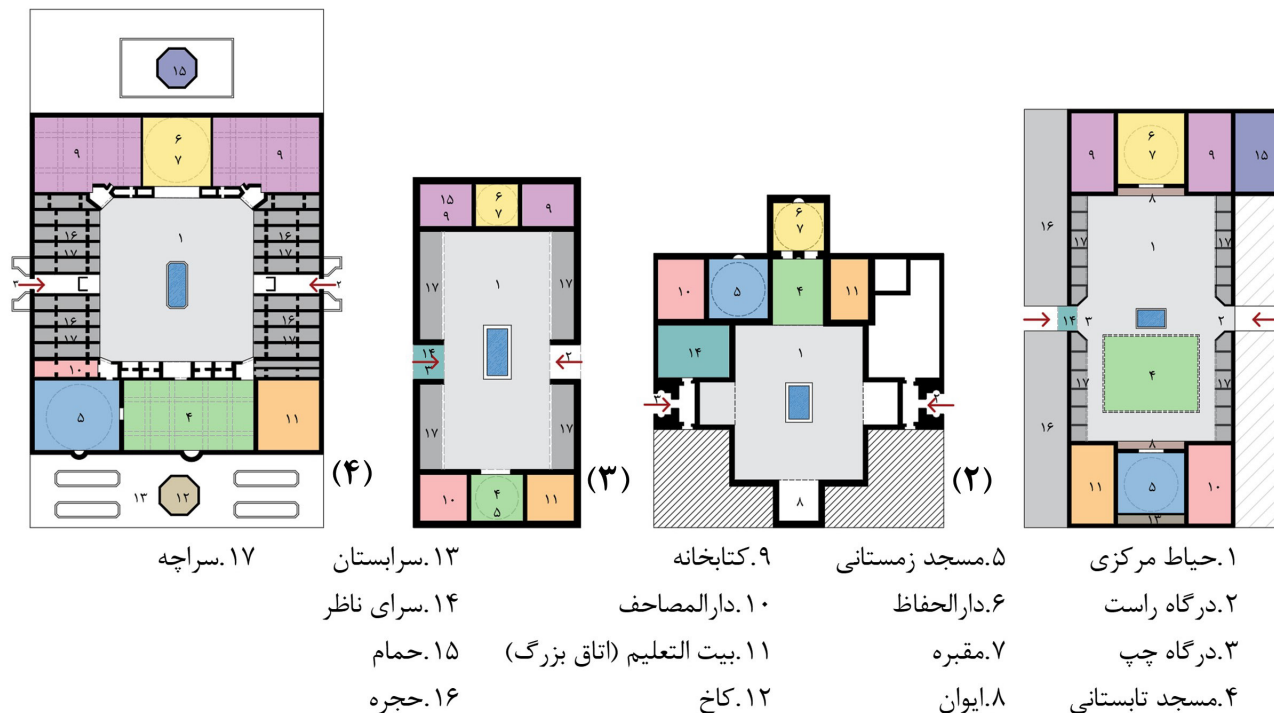
تصویر ۱. موقعیت مقبره و ایوان اصلی در پلان‌های: (۱): مجموعه سلطان حسن قاهره (۱۴ م / ۸ هـ.ق.). مأخذ: Yeomans, 2006, 156; (۲): مدرسه جفت مناره در ارض‌روم (۱۳ م / ۷ هـ.ق.). مأخذ: Blessing, 2014, 134; (۳): مدرسه یاقوتیه در ارض‌روم (۱۴ م / ۸ هـ.ق.). مأخذ: Blessing, 2014, 144; (۴): روضه ربع رشیدی در تبریز (۱۴ م / ۸ هـ.ق.). مأخذ: نگارنده.



تصویر ۲. راست: پلان مسجد کبود شامل دو گنبد خانه در راستای محور شمالی-جنوبی؛ چپ: پلان مسجد حسن پادشاه شامل دو گنبدخانه در راستای محور شمالی-جنوبی. مأخذ: سربابی و همکاران، ۱۳۹۹.

زمانی، در دوران تیموری، این ترکیب ایوان-مقبره به مسجد-مقبره تبدیل شده و این ترکیب در آثاری همچون مسجد کبود (قرن ۱۴ م/ ۸ هـ ق) و مسجد حسن پادشاه (قرن ۱۵ م/ ۹ هـ ق) در تبریز مشهود است (تصویر ۲).

این پیکرندی در معماری ایلخانی نیز اشاره می‌کند (Blair, 2008, 77). بنابراین قابل تطبیق بودن پلان شماتیک روضه با پلان نمونه‌های مشابه در قرن ۸-۷ هـ ق/ ۱۴-۱۳ م. به افزایش درک بهتر از پلان معماری روضه کمک می‌کند. به‌علاوه، پس از این دوره



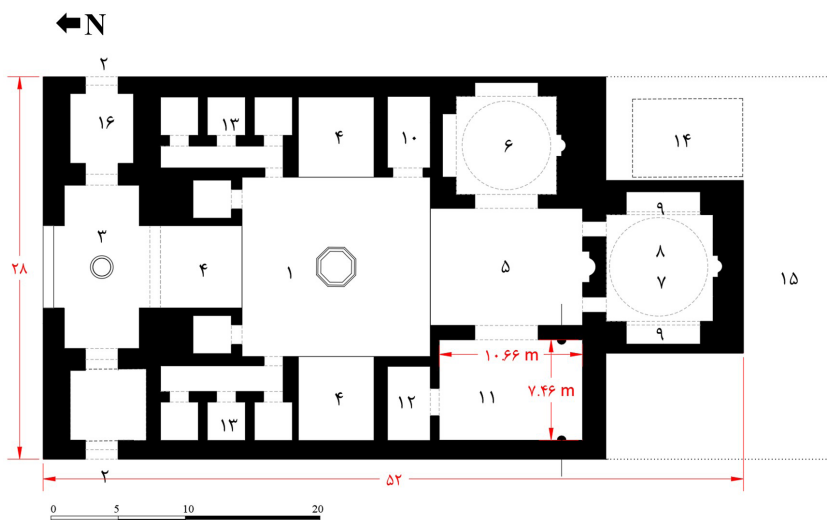
تصویر ۳. پلان پیشنهادی روضه توسط سایر پژوهشگران. مأخذ: پلان (۱): سعیدنیا، ۱۳۷۹؛ پلان (۲): بلر، ۱۳۸۷؛ پلان (۳): بالای اسکویی و همکاران، ۱۳۸۹؛ پلان (۴): شکاری نیری و همکاران، ۱۳۹۸.

جدول ۲. بررسی و تحلیل پلان‌های پیشنهادی ارائه‌شده از روضه توسط سایر پژوهشگران. مأخذ: نگارنده.

تحلیل و بررسی

طرح فرضی

<p>پلان (۱)</p> <p>- مقبره و دارالحفاظ در سمت شمال و مساجد سمت جنوب صحن مرکزی جانمایی شده است. بر مبنای توضیحات وقف‌نامه که صفت کوچک جلوی دارالحفاظ برابر و نزدیک به محراب مسجد جامع بوده این جانمایی نادرست است.</p> <p>- مسجد تابستانی (صفت صدر) سمت شمال مسجد زمستانی قرار گرفته است که در وقف‌نامه موقعیت مسجد زمستانی را سمت چپ صفت صدر یعنی سمت غرب معرفی کرده است. همچنین مسجد زمستانی داخل مسجد تابستانی بوده ولی در این طرح مسجد تابستانی به صورت صفت بزرگ داخل صحن مرکزی نشان داده شده است.</p> <p>- در وقف‌نامه موقعیت حمام جنب مقبره مشخص شده است، بنابراین حمام در این طرح درست جانمایی نشده است.</p> <p>- محقق در این پژوهش سراستان را سردابه تعریف کرده است و جانمایی آن در پشت مسجد و چسبیده به آن مناسب نیست.</p> <p>- به‌لحاظ تناسب اتاق‌ها نیز دارالتعلیم بزرگترین اتاق روضه معرفی شده ولی در این طرح مساحت دارالتعلیم با دارالحفاظ برابر است.</p>	<p>پلان (۲)</p> <p>- با توجه به جهت قبله (جنوب) و اصول مسجدسازی که نمازگزاران باید پشت به محراب وارد مسجد شوند، جانمایی مساجد و مقبره در سمت شمال صحن مرکزی صحیح نیست.</p> <p>- در این طرح فضاهای مهم روضه از جمله کتابخانه، بیت‌التعلیم، دارالحفاظ، حمام و باغ اشاره نشده است.</p> <p>- سرای ناظر بالای درگاه سمت چپ قرار داشته که در این طرح، کنار درگاه طراحی شده است.</p> <p>- بیت‌التعلیم بزرگترین خانه روضه بوده ولی در این طرح ابعاد آن نسبت به سایر اتاق‌ها کوچکتر در نظر گرفته شده است.</p>
<p>پلان (۳)</p> <p>- در این طرح مساجد به‌صورت یکپارچه در نظر گرفته شده‌اند، اما با توجه به توضیحات وقف‌نامه، مسجد زمستانی در سمت چپ مسجد تابستانی قرار داشته است. با توجه به توضیحات وقف‌نامه محراب مسجد جامع و صفت جلوی دارالحفاظ نزدیک به هم بوده‌اند ولی در این طرح مساجد در سمت جنوب و مقبره در سمت شمال قرار دارد.</p> <p>- موقعیت باغ پشت مسجد زمستانی (سراستان) مشخص نشده است.</p> <p>- در این طرح نیز با توجه به اینکه بیت‌التعلیم بزرگترین خانه روضه بوده، مساحت تمامی اتاق‌ها برابر در نظر گرفته شده است.</p>	<p>پلان (۴)</p> <p>- در این طرح به‌قرارگیری صحیح مساجد، موقعیت تمامی فضاهای روضه و ابعاد بیت‌التعلیم توجه شده است اما در این پلان نیز مقبره در سمت شمال حیاط مرکزی واقع شده است.</p> <p>- موقعیت باغ در پشت گنبد به درستی مشخص شده است اما پژوهشگر سراستان را به‌عنوان کاخ حکومتی در داخل باغ تفسیر کرده است.</p>



- | | |
|-----------------|----------------------------|
| ۹. کتابخانه | ۱. حیاط مرکزی |
| ۱۰. دارالمصاحف | ۲. درگاه |
| ۱۱. بیت‌التعلیم | ۳. ورودی |
| ۱۲. اتاق | ۴. ایوان |
| ۱۳. حجره | ۵. مسجد تابستانی (صفه صدر) |
| ۱۴. حمام | ۶. مسجد زمستانی |
| ۱۵. سرایستان | ۷. مقبره |
| ۱۶. سرای ناظر | ۸. دارالحفاظ |

تصویر ۴. پلان پیشنهادی روضه. مأخذ: نگارنده.

محوطه باستانی ربع رشیدی نشان می‌دهد. به‌نظر پژوهشگران تکنیک‌های استثنایی ساخت و ساز و مصالح با کیفیت، از جمله آجر و ساروج، نشان می‌دهد که این سازه بخش مهمی از یک مجموعه معماری با ارزش بوده است. این تکنیک‌ها و مصالح به‌طور مشخصی منحصر به فرد هستند و بیشتر از این احتمال حمایت می‌کنند که این سازه بخشی از مجموعه ربع رشیدی ایلخانی از اوایل قرن چهاردهم هجری بوده است. همچنین سازه پلکانی شکل پیداشده در سمت جنوب شرقی محوطه تاریخی به کاهش ارتفاع در سمت جنوبی و وجود زیرزمین اشاره دارد. احتمالاً ساختار اولیه این سازه بخشی از یک ساختمان بسیار بزرگ با زیرزمین بوده است (تصویر ۵-چپ) (Lorain et al., 2023).

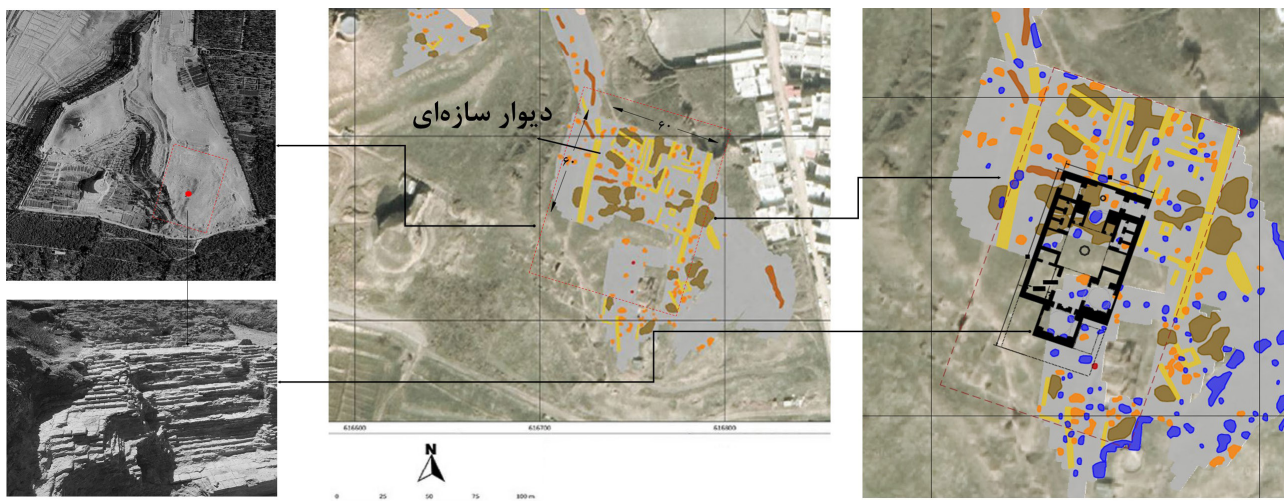
تعیین مکان دقیق روضه بر روی نقشه به‌دلیل تخریب مجموعه ربع رشیدی کار دشواری است. در روایت خواجه رشیدالدین در وقفنامه آمده است که «روضه در خارج از شهر تبریز و نزدیک سرخاب واقع شده است» (همدانی، ۱۳۵۶، ۲۵۰). این توضیح نشان می‌دهد که به احتمال زیاد روضه در سایت کنونی ربع رشیدی و نزدیک به کوه سرخاب قرار داشته است، اما مکان دقیقی را برای روضه ارائه نمی‌کند.

بحث پیرامون طرح‌های فرضی ارائه‌شده از روضه

ربع رشیدی در سال‌های اخیر مورد توجه محققان قرار گرفته است و هر یک در مورد ساختار فضایی و معماری ربع رشیدی و خصوصاً روضه اظهاراتی را بیان کرده‌اند (سعیدنیا، ۱۳۷۹؛ بلر، ۱۳۸۷؛ بلالی اسکویی و همکاران، ۱۳۸۹؛ شکاری نیری و همکاران، ۱۳۹۸) (تصویر ۳). به همین منظور چهار نمونه از طرح‌های ارائه شده در جدول ۲ نقد و بررسی شده است. در نهایت پس از مطالعه و تحلیل‌های انجام‌شده مبتنی بر توضیحات موجود در وقفنامه ربع رشیدی و مقایسه پلان شماتیک روضه با نمونه‌های مشابه معاصر با روضه و تحلیل طرح‌های پیشنهادی ارائه‌شده از پژوهشگران معاصر، پلان پیشنهادی روضه در (تصویر ۴) تکمیل و ترسیم شده است.

بررسی سازه پیداشده در جنوب شرقی محوطه باستانی ربع رشیدی

یافته‌های باستان‌شناسی در سال ۲۰۱۹ م، وجود یک سازه دیواری ۶۰ در ۶۰ متری قابل توجهی را در شمال شرقی-جنوب شرقی



تصویر ۵. سمت چپ: تفسیر نتایج بررسی ژئوفیزیک ۲۰۱۹. مأخذ: Lorain et al., 2023; Lorain et al., 2022. سمت راست: موقعیت احتمالی روضه در محوطه باستانی ربع رشیدی. مأخذ: نگارنده.

معماری روضه پرداخته است و سایر فضاهای ربع رشیدی نیاز به مطالعات دیگر دارد که می‌توان در پژوهش‌های آتی به بازآفرینی ساختار معماری این فضاها نیز پرداخت.

تقدیر و تشکر

نویسنده از پشتیبانی پژوهشکده باستان‌شناسی کشور، معاونت میراث فرهنگی آذربایجان شرقی، آقایان دکتر بهرام آجورلو، پروفسور نورز کورن و خانم پروفسور بریژیت هافمان سپاسگزار است.

پی‌نوشت‌ها

- در مورد تاریخ ساخت و پایان این مجموعه اطلاعات دقیقی در دسترس نیست، در وقف‌نامه ربع رشیدی نیز به آن اشاره‌ای نشده است؛ تنها در کتاب «تاریخ و جغرافیای دارالسلطنه تبریز» به نقل از فضل‌الله دبیر شیرازی (وصاف) تاریخ شروع بنا سال ۶۹۹ هجری نوشته شده است (نادر میرزا، ۱۳۶۲، ۴۲).
- «شهرچه‌ای بود در شمال شرقی تبریز در دامنه کوه که اکنون آن را کوه سرخاب گویند و رشیدالدین در آنجا عمارات فراوان و عالی برآورده و پسرش وزیر غیاث‌الدین بر آن عمارات بسیار افزود» (مستوفی قزوینی، ۱۳۶۲، ۷۶ و ۷۷).
- در وقف‌نامه آمده است: «مهندس داند که هر یک جهت کجا و پیوند آن چگونه است، چون خواهد که دیگران بدانند و ببینند بر آن قادر باشد که هر شرح بدهد و همه را بر ایشان هر یک به جای خود ترکیب کند» (همدانی، ۱۳۵۶، ۷).
- «یکی بر درگاه ایمن، یکی بر درگاه ایسر» (همان، ۱۸۶).
- «درگاه اولین روضه که آن درگاه ایمن است» (همان، ۱۸۹).
- «روضه که حوض آب در میان صحن آن است و آن مشتمل است بر دو مسجد: یکی مسجد صیفی که آن صفة صدر است. نماز جمعه و عیدین همانجا گزارند و اگر کثرت مردم باشد در صحن روضه و بر تمامت صفة‌های آن نیز مردم بایستند و اقتدا کنند و در تابستان در صحن‌های آن علوم که شرح آن خواهد آمدن هم در آنجا گویند و یکی دیگر مسجد شتوی و آن گنبدی است که متصل صفة صدر است و به زمستان نماز در آنجا گزارند و در صحن‌های علوم از تفسیر و حدیث و غیرهم در آنجا گویند» (همان، ۴۲). «... عبارت است از صفة صدر روضه و این مسجد جامع نیز است... مسجد شتوی که عبارت است از قبه‌ای که در یسار داخل مسجد صیفی است...» (همان، ۱۲۹).
- «... عبارت است از صفة صدر روضه و این مسجد جامع نیز است و منبر در محراب آن نهاده و نماز جماعت و اعیاد هم درین مسجد گزارند و اگر وقتی کثرت و غلبه مردم باشد و مسجد به جماعت وفا نکند مردم در صحن روضه و صفة‌های آن نیز بایستند و اقتدا کنند» (همان).
- «و بقاع خیر و توابع آن که در داخل ساخته بعد از گنبد که آن به موجب معهود زیرزمینی دارد جهت مدفن واقف و بعد از ما جهت اولادی که ایشان متولی باشند... و بالای این زیرزمین گنبد است که آن را بیت الحفاظ گردانیده، تا آن صفة کوچک که متصل گنبد است و پیش آن به شبکه چوبین برآورده تا در بعضی احوان گنبد خوانند و...» (همان، ۴۱).
- خواجه شرح می‌دهد: «شرط کرده آمد که بیست و چهار نفر حافظ خوش‌آواز معین باشند تا ایشان هر شبانروزی به نوبت سه‌سه پیش شبکه قبه که قبلی است و آنجا جهت ایشان موضعی ساخته در مقدار تمنی از شبانروزی بسویت سه نفر از ایشان به قرأت قرآن مجید مشغول باشند و در شبکه قبلی قبه گشاده باشد تا آواز در قبه رود... و اما به روز جمعه باید که پیش از نماز در قبه بکشایند تا تمامت حفظ در قبه روند و قرآن خوانند تا به وقت اجتماع جماعت جمعه در جامع ربع رشیدی. پس تمامت حفظ از قبه بیرون آیند و سه نفر که قرأت قرآن بدیشان رسیده باشد به قرار بر در آن شبکه مذکور که آن برابر محراب مسجد جامع است و بدان نزدیک از پس امام به جماعت نماز گزارند...» (همان، ۱۳۵).
- «و در کتابخانه از یمن و یسار گنبد ساخته شده و ترتیب آن چنان است که مادام که ممکن باشد مصاحف که زیادت از آن باشد که در گنبد نهند و کتب منقولات و مصنفات خاصه در کتابخانه ایمن نهند و کتب معقولات در کتابخانه اسیر... و شرط چنانست که این کتابخانه را یک خازن و یک مناول باشد هر یک عاقل و کافی و متورع و نویسنده و صاحب معرفت.» (همان، ۱۹۷).
- «و آن مشتمل است بر دارالمصاحف و کتب الحدیث و آن در جوار مسجد شتوی است» (همان، ۴۲).
- «و به زمستان حجره بزرگ که در اشکوب زیرین است در حوالی صفة بزرگ و

با توجه به مطالعات و تحلیل‌های انجام‌شده بر روی فضاهای معماری مجموعه روضه و نیز با در نظر گرفتن ادعای محققین مبنی بر اینکه سازه پیداشده در فلات جنوب شرقی محوطه باستانی ربع رشیدی جزء یک مجموعه معماری قابل توجه است. ادعای می‌شود که این سازه احتمالاً نشان‌دهنده موقعیت روضه در محوطه باستانی ربع رشیدی باشد (تصویر ۵-است) که عوامل زیر به این فرضیه کمک می‌کنند:

- هندسه مستطیلی آن که با جهت قبله منطبق است.
- به گمان پژوهشگران، احتمال زیاد این سازه بخشی از مجموعه ربع رشیدی ایلخانی از اوایل قرن چهاردهم بوده است.
- بر اساس توضیحات و تحلیل‌های انجام‌شده، روضه در سمت جنوبی دارای یک طبقه زیرزمین بوده که مقبره خواجه و حمام قرار داشته است. ساختار شناسایی شده نیز یک سازه پلکانی و دارای زیرزمین را در ضلع جنوبی نشان می‌دهد.

نتیجه‌گیری

با توجه به تخریب مجموعه تاریخی ربع رشیدی، این مقاله تلاشی برای بازسازی پلان معماری روضه (قرن ۱۴ م. / ۸۱۰ ه.ق) با بهره‌گیری از توضیحات موجود در وقف‌نامه ربع رشیدی بوده است. با توجه به بررسی و تحلیل‌های انجام‌شده، روضه به لحاظ ساختار معماری، دارای الگوی حیاط مرکزی و چهار ایوانی بوده است و فضاهایی همچون مساجد تابستانی و زمستانی، دارالمصاحف، بیت‌التعلیم، حجره‌ها و سراچه‌ها داخل این مجموعه جای گرفته‌اند. گنبد کوچک (مقبره و دارالحفاظ) در بخش جنوبی ایوان اصلی قرار گرفته است. ترکیب (ایوان-مقبره) استفاده‌شده در روضه اهمیت ویژه‌ای دارد و بینش‌هایی را در مورد چیدمان فضاهای معماری در مجموعه‌های مذهبی دوره ایلخانیان ارائه می‌دهد. به منظور ارتقاء نظریه استفاده از ترکیب ایوان-مقبره در روضه می‌توان گفت، با توجه به تبدلات فرهنگی و معماری بین شمال غرب ایران، تبریز و سرزمین‌های همجوار و تاثیر ویژگی‌های معماری این مناطق بر یکدیگر، ترکیب ایوان-مقبره در بناهای معاصر با روضه، در مجموعه مسجد-مدرسه-مقبره سلطان حسن در قاهره (۱۳۵۶-۱۳۶۳ م.) و مجموعه‌های مقبره-مدرسه در ارض‌روم، نظیر مدرسه جفت مناره (قرن ۱۳ م. / ۷۰۷ ه.ق) و مدرسه یاقوتیه (اوایل قرن ۱۴ م. / ۸ ه.ق) نیز قابل مشاهده است. همچنین الگوی ایوان-مقبره در طول زمان به الگوی مسجد-مقبره در دوره تیموری تبدیل شده است که در مسجد کبود (قرن ۱۴ م. / ۸ ه.ق) و مسجد حسن پادشاه (قرن ۱۵ م. / ۹۱ ه.ق) در تبریز مشاهده می‌شود. به علاوه اطلاعات به دست آمده و تحلیل‌های انجام‌شده نشان می‌دهد بخشی از سازه‌ای که در جنوب شرقی محوطه باستانی ربع رشیدی کشف شده، به دلیل هم‌سوی بودن با تاریخ ساخت آن، جهت قبله و همچنین هندسه مستطیلی شکل آن، احتمالاً به مجموعه روضه تعلق دارد. با این حال، جهت بهبود نتایج و شناخت دقیق‌تر، نیاز به انجام کاوش‌های بیشتر و مطالعات گسترده‌تر در زمینه‌های مختلف این محوطه است. این پژوهش تنها به بازآفرینی ساختار

۷۳. <http://golestanehonar.ir/article-۱۰۲۰۹-fa.html>

- جمشیدی قلدری، نغمه و آجورلو، بهرام. (۱۴۰۲). مقدمه‌ای بر فرضیه سقاییه ربع رشیدی. هنر و تمدن شرق، ۱۱(۴۱)، ۶-۱۵. <https://doi.org/10.22034/jaco.2023.383140.1293>
- دهخدا، علی اکبر. (۱۳۷۷). لغت نامه دهخدا (ج. ۹). دانشگاه تهران.
- روح‌انگیز، لاله. (۱۳۸۵). ربع رشیدی تبریز گزارش مقدماتی گمانه‌زنی. در باقر آیت‌الله‌زاده شیرازی (گردآوری)، مجموعه مقالات سومین کنگره تاریخ معماری و شهرسازی ایران (ج. سوم). رسانه پرداز.
- روشن، مجتبی و آجورلو، بهرام. (۱۳۹۷). بازاندیشی تحلیلی ساختار معروف به گرمابه ایلخانی ربع رشیدی تبریز. باغ نظر، ۱۵(۶۸)، ۵-۱۴. <https://doi.org/10.22034/bagh.2019.81653>
- روملو، حسن. (۱۳۴۷). احسن التواریخ (تصحیح چارلز نورمن سیدن). صدر.
- سرابی، مینا، بلیان، لیدا و بهرام آجورلو. (۱۳۹۹). بازآفرینی ساختار معماری مسجد حسن پادشاه در تبریز (براساس منابع تاریخی و بقایای معماری موجود). هنرهای زیبا، ۲۵(۱)، ۹۱-۱۰۴. <https://doi.org/10.22059/jfaup.2021.306359.672493>
- سعیدنیا، احمد. (۱۳۷۹). پژوهشی در ربع رشیدی. هنرهای زیبا، ۷(۷)، ۴۷-۵۹. https://jhz.ut.ac.ir/article_13936.html?lang=fa
- شکاری نیری، جواد؛ طاووسی، محمود و فخاری تهرانی، فرهاد. (۱۳۹۸). ربع رشیدی و تأملی بر طرح‌های بازآفرینی و مطالعات پیرامونی معاصر. مرمت و معماری ایران، ۹(۱۹)، ۳۵-۵۰. <http://mmi.aui.ac.ir/article-۱۰۵۶۲-fa.html>
- عمید، حسن. (۱۳۸۹). فرهنگ فارسی عمید (ویراست عزیزالله عزیزاده). راه رشد.
- مستوفی قزوینی، حمدالله. (۱۳۶۲). زهد القلوب (تصحیح گای لسترنج). دنیای کتاب.
- منشی ترکمان، اسکندریگ. (۱۳۷۷). تاریخ عالم آرای عباسی (به کوشش محمد اسمعیل رضوانی). دنیای کتاب.
- نادر میرزا قاجار. (۱۳۷۳). تاریخ و جغرافی دارالسلطنه تبریز (به کوشش غلامرضا طباطبایی مجد). ستوده.
- ویلبر، دونالد. (۱۳۶۵). معماری اسلامی ایران در دوره ایلخانی (ترجمه عبدالله فریار). علمی فرهنگی.
- همدانی، خواجه رشیدالدین فضل الله. (۱۳۵۶). وقفنامه ربع رشیدی (به کوشش مجتبی مینوی و ایرج افشار). انجمن آثار ملی.
- Amer, I.A. & Gaber, A.A.A. (2018). A Generative Technique for Mamluk Medrese Buildings Design. *Journal of Urban Research*, 29(1), 127-166. <https://doi.org/10.21608/jur.2018.88628>
- Bates, Ü. (1970). *The Anatolian mausoleum of the twelfth, thirteenth, and fourteenth centuries* (Unpublished Ph.D. in Philosophy (History of Art)). University of Michigan.
- Blair, S. (2008). Ilkhanid Architecture and Society: An Analysis of the Endowment Deed of the Rab'e Rashidi. *Golestan-e Honar*, (13), 48-73. [in persian] (original work published 1984) <http://golestanehonar.ir/article-۱۰۲۰۹-fa.html>
- Blessing, P. (2014). *Rebuilding Anatolia after the Mongol conquest: Islamic Architecture in the lands of Rūm, 1240-1330*. Farnham, Surrey and Burlington, VT: Ashgate Publishers.
- Crane, H. (1993). Notes on Saljūq architectural patronage in 13th century Anatolia. *Journal of the Economic and Social History of the*

طول آن ده گز و عرض آن هفت گز است و یک حجره کوچک هم در جنب آن است تعلیم کند» (همان، ۱۹۴).
 ۱۳. گز معماری معمولاً برابر با ۱/۰۶۶۶ متر است (ابوالقاسمی، ۱۳۸۵).
 ۱۴. «سرابستان در پشت گنبد مسجد که داخل روضه است» (همان، ۴۳).
 ۱۵. در توصیف زیر زمین «در جنب گنبد و در برابر حمام است» (همان، ۱۹).
 ۱۶. «سرای ناظر آن بر سر درگاه روضه است از جانب ایسر» (همان، ۴۳).
 ۱۷. «از حجره‌های روضه به موجبی که متولی تعیین کند. یازده حجره» (همان، ۱۷۶)؛ «سرایچه‌ای است که بر سر درگاه ایسر روضه است با مرافق آن و آشکوب زیرین نیز در حکم او باشد» (همان).

فهرست منابع

- ابوالقاسمی، لطیف. (۱۳۸۵). هنجار شکل‌یابی معماری اسلامی ایران. در محمد یوسف کیانی، معماری ایران: دوره اسلامی. سمت، ۳۷۸-۳۹۴.
- امامی میبیدی، داوود. (۱۳۹۹). بررسی فضای سرابستان در خانه‌های آل مظفر (ایلخانی) یزد. اثر، ۴۱(۴)، ۴۳۶-۴۵۹. <http://athar.richt.ir/article-2-747-fa.html>
- آجورلو، بهرام و مرادی، امین. (۱۳۹۹). رهیافتی تحلیلی به دیرینگی و کارکرد برج بزرگ جنوبی ربع رشیدی تبریز. باغ نظر، ۱۷(۸۵)، ۴۵-۵۶. <https://doi.org/10.22034/bagh.2020.171487.3990>
- آجورلو، بهرام. (۱۳۹۲). رهیافتی تاریخی به شهرسازی و مجموعه‌های معماری تبریز عهد ایلخانی. تاریخ‌نامه ایران بعد از اسلام، دانشگاه تبریز، ۴(۷)، ۲۳-۱. https://tuhistory.tabrizu.ac.ir/article_2620.html
- آجورلو، بهرام. (۱۳۹۶). گزارش فصل اول کاوش‌های باستان‌شناختی و پژوهش‌های گروه پژوهشی بین‌المللی ایران و آلمان در ربع رشیدی تبریز. بایگانی سازمان میراث فرهنگی، صنایع دستی و گردشگری.
- آجورلو، بهرام. (۱۳۹۷). گزارش فصل دوم کاوش‌های باستان‌شناختی و پژوهش‌های گروه پژوهشی بین‌المللی ایران و آلمان در ربع رشیدی تبریز. بایگانی سازمان میراث فرهنگی، صنایع دستی و گردشگری.
- آجورلو، بهرام. (۱۳۹۸). گزارش فصل سوم کاوش‌های باستان‌شناختی و پژوهش‌های گروه پژوهشی بین‌المللی ایران و آلمان در ربع رشیدی تبریز. بایگانی سازمان میراث فرهنگی، صنایع دستی و گردشگری.
- آجورلو، بهرام. (۱۳۹۹). کاوش‌های باستان‌شناختی پروژه بین‌المللی ربع رشیدی؛ میراث فرهنگی خواجه رشیدالدین فضل‌الله همدانی (ویرایش احمد مرتاضی). مجموعه مقالات برگزیده اولین همایش بین‌المللی بزرگداشت خواجه رشیدالدین فضل‌الله همدانی با محوریت وقف و علم‌الادیان تبریز. دانشگاه تبریز، ۱۶۱-۱۸۲.
- آجورلو، بهرام؛ فوکس، کریستیان و مرادی، امین. (۱۳۹۷). رهیافت‌های نوین پژوهشی به ربع رشیدی تبریز ۱۳۹۶. در روح‌الله شیرازی (گردآوری)، مجموعه مقالات کوتاه گزارش‌های شانزدهمین گردهمایی سالانه باستان‌شناسی ایران. پژوهشگاه وزارت میراث فرهنگی و گردشگری، ۳۹-۴۳.
- آجورلو، بهرام؛ کورن، لورنز و فوکس، کریستیان. (۱۳۹۸). دومین فصل کاوش بین‌المللی ربع رشیدی تبریز ۱۳۹۷. در روح‌الله شیرازی (گردآوری)، مجموعه مقالات کوتاه گزارش‌های شانزدهمین گردهمایی سالانه باستان‌شناسی ایران. پژوهشگاه وزارت میراث فرهنگی و گردشگری، ۳۹-۴۳.
- بلالی اسکویی، آریتا؛ کی‌نژاد، محمدعلی و نقره‌کار، عبدالحمید. (۱۳۸۹). طرح فرضی «ربع» و «شهرستان رشیدی». صفه، ۲۰(۱)، ۵۱-۷۶. https://soffeh.sbu.ac.ir/article_100384.html
- بلر، شیللا. (۱۳۸۷). معماری و جامعه دردوره ایلخانیان (تحلیل وقفنامه ربع رشیدی) (ترجمه مهرداد قیومی). گلستان هنر، ۱۳(۱)، ۴۸-

Orient, 36(1), 1-57. <https://doi.org/10.1163/156852093X00010>

- Fuchs, C. & Ajorloo, B. (2023). The Rab'-e Rashidi site in Tabriz (Iran) & its architectural remains. In N. Marchetti et al. (Eds.), *Proceedings of the 12 International Congress on the Archaeology of the Ancient Near East, 06-09 April 2021, Bologna* (Vol. 2). Harrassowitz Verlag, 851-866
- Lorain, T., Fuchs, C. & Korn, L. (2022). Tabrīz, Iran. Ilkhanid Tabrīz. Architectural and Archaeological Research on the Rab'i Rashīdī. Season 2019. *e-Forschungsberichte des DAI*, 1-35. <https://doi.org/10.34780/3h77-denz>
- Lorain, T., Ajorloo, B., & Korn, L. (2023). Preliminary result of the Iranian-German archaeological campaign at the Rab'e Rashidi in Tabriz.

In N. Marchetti et al. (Eds.), *Proceedings of the 12 International Congress on the Archaeology of the Ancient Near East, 06-09 April 2021, Bologna* (Vol. 2). Harrassowitz Verlag, 867-878.

- Malhis, Sh. (2016). The Spatial Logic of Mamluk Madrassas: Readings in the Geometric and Genotypical Compositions. *Nexus Network Journal*, 19, 45-72. <http://doi.org/10.2307/1523302>
- Öztürk, F. G. (2017). *Architecture and Landscape in Medieval Anatolia, 1100-1500* (P. Blessing & R. Goshgarian, eds.). Edinburgh University Press.
- Yeomans, R. (2006). *The art and architecture of Islamic Cairo*. Garnet Publishing.

COPYRIGHTS

Copyright for this article is retained by the author(s), with publication rights granted to the Bagh-e Nazar Journal. This is an open-access article distributed under the terms and conditions of the Creative Commons Attribution License (<https://creativecommons.org/licenses/by/4.0/>).



نحوه ارجاع به این مقاله:
سرابی، مینا. (۱۴۰۳). بازاقرینی پلان معماری روضه ربع رشیدی تبریز براساس الوقفیه الرشیدییه و تعیین موقعیت احتمالی آن. *باغ نظر*، ۲۱(۱۳۴)، ۴۵-۵۴.

DOI: 10.22034/BAGH.2024.433241.5526
URL: https://www.bagh-sj.com/article_198608.html

