

ترجمه انگلیسی این مقاله نیز با عنوان:
Examining Women's Needs and Preferences in the
Semi-Public Spaces of High-Rise Gated Communities
در همین شماره مجله به چاپ رسیده است.

مقاله پژوهشی

بررسی نیازها و ترجیحات زنان در فضای نیمه عمومی مجتمع‌های مسکونی بلندمرتبه*

سارا عنبری^۱، سید عباس یزدانفر^{۲*}، سید هادی قدوسی فر^۳، آزاده شاهچراغی^۴

۱. دانشجوی دکتری معماری، دانشکده هنر و معماری، واحد تهران جنوب، دانشگاه آزاد اسلامی، تهران، ایران.
۲. دانشیار معماری، دانشکده معماری و شهرسازی، دانشگاه علم و صنعت ایران، تهران، ایران.
۳. استادیار معماری، دانشکده هنر و معماری، واحد تهران جنوب، دانشگاه آزاد اسلامی، تهران، ایران.
۴. دانشیار معماری، دانشکده عمران، معماری و هنر، واحد علوم و تحقیقات، دانشگاه آزاد اسلامی، تهران، ایران.

تاریخ انتشار: ۱۴۰۴/۰۱/۰۱

تاریخ پذیرش: ۱۴۰۳/۱۱/۲۱

تاریخ دریافت: ۱۴۰۳/۰۷/۱۵

چکیده

بیان مسئله: بررسی مفهوم سبک زندگی به عنوان مجموعه‌ای کامل از فعالیت‌ها و الگوی زندگی افراد می‌تواند منجر به شناخت نیازها و ترجیحات ساکنان در برنامه‌ریزی فضایی و طراحی محیط‌های مسکونی شود. با توجه به این موضوع که نیمی از جمعیت هر جامعه‌ای را زنان تشکیل می‌دهند بررسی سبک زندگی آنان از آن جهت حائز اهمیت است که می‌تواند بینشی را در مورد روش‌هایی که محیط مسکونی ممکن است بر سلامت جسمی و روانی آنها تأثیر بگذارد، ارائه دهد و به کاهش نابرابری‌های مبتنی بر جنسیت و بهبود کیفیت زندگی آنها کمک کند. با این حال بررسی رفتارهای مسکن مبتنی بر سبک زندگی زنان در ادبیات موضوع به ندرت بررسی شده است.

هدف پژوهش: هدف از این پژوهش شناسایی نیازها و ترجیحات زنان در فضای نیمه عمومی مجتمع‌های مسکونی بلندمرتبه است که با توجه به سبک زندگی آنها تعیین می‌شود.

روش پژوهش: مطالعه خودمردم‌نگاری به عنوان روش تحقیق انتخابی در پاسخ‌دهی به چپستی الگوی فعالیت زنان و شناخت ترجیحات آنان در محیط مسکونی در نظر گرفته شد و به منظور تحلیل داده‌های کیفی، متن گزارش‌ها کدگذاری شد و با روش تحلیل تماتیک مضامین اصلی استخراج شد.

نتیجه‌گیری: این پژوهش نشان می‌دهد که محدودیت فضا در واحدهای آپارتمانی و محدودیت در زمان و مکان استفاده از فضاهای عمومی خارج از ساختمان، بسیاری از فعالیت‌ها را با مشکل مواجه کرده است. در نتیجه اغلب زنان به دنبال محیط مسکونی هستند که بتواند از فعالیت‌های اجتماعی، فراغتی و کاری آنان پشتیبانی نماید. همچنین نیاز به مدیریت اشیا در فضا، مدیریت ازدحام و شلوغی، مدیریت تردد حیوانات خانگی و بر خورداری از امکانات و تدابیر امنیتی از دیگر ترجیحات زنان بوده است. در نتیجه بهره‌گیری از فضای نیمه عمومی برای یکپارچه‌سازی زندگی روزمره و امتداد سبک زندگی در بیرون از واحد شخصی در کنار نقش ارتباطی فضای نیمه عمومی می‌تواند کیفیت زندگی در مجتمع‌های مسکونی را در سطوح مختلف ارتقا دهد.

واژگان کلیدی: سبک زندگی زنان، ترجیحات مسکن، ترجیحات فضای نیمه عمومی، مجتمع‌های مسکونی بلندمرتبه، مجتمع‌های مسکونی محصور.

دکتر «آزاده شاهچراغی» در سال ۱۴۰۳ در دانشکده هنر و معماری دانشگاه آزاد اسلامی واحد تهران جنوب به انجام رسیده است.
* نویسنده مسئول: ۰۹۱۲۱۱۲۵۰۹۸، Yazdanfar@iust.ac.ir

* این مقاله برگرفته از رساله دکتری «سارا عنبری» با عنوان «راهبردهای طراحی مجتمع‌های مسکونی مبتنی بر سبک زندگی در شهر تهران» است که به راهنمایی دکتر «سید عباس یزدانفر» و «سید هادی قدوسی فر» و مشاوره

مقدمه و بیان مسئله

رشد ناگهانی شهرها در ایران از ابتدای قرن چهاردهم و رواج گونه‌ی جدیدی از مسکن با عنوان آپارتمان، تحولات چشمگیری را در الگوی مسکن شهری ایجاد کرد (Azizi & Malek Mohammadnezhad, 2008, 29). آغاز دهه ۱۳۳۰ هم‌زمان با ساخت ساختمان‌های بلندمرتبه در تهران و ترویج ایده‌ی احداث کوی‌ها و شهرک‌های مسکونی برای اسکان مهاجران و اقشار کم‌درآمد بود. از دهه ۱۳۴۰ به احداث مجتمع‌های مسکونی برای اقشار میان‌درآمد، توجه شد. با رواج بلندمرتبه‌سازی در دهه ۱۳۵۰، احداث مجتمع‌های مسکونی لوکس جهت اسکان اقشار پردرآمد شدت گرفت (عینی‌فر، ۱۳۸۴، ۳۰) و محبوبیت بسیار داشت. پس از گذر از یک دهه رکود، با افزایش قیمت زمین و فروش تراکم توسط شهرداری در اواخر دهه ۶۰ موج جدیدی از بلندمرتبه‌سازی در تهران آغاز شد (Talebi & Kalantari, 2016, 12) و تاکنون نیز ادامه دارد. این مجموعه‌ها به سه سطح فضای خصوصی (واحدهای شخصی)، فضای نیمه‌عمومی (فضای مشاع داخل بلوک‌ها شامل راهرو، پلکان، لابی و غیره) و فضای عمومی (مسیرها و امکانات میان بلوک‌های مجموعه شامل فضای سبز، فضای بازی کودکان، فضای تجاری و غیره) دسته‌بندی می‌شوند (Kim, 2006, 25). با توجه به تقاضای روزافزون برای این گونه از مسکن، به نظر می‌رسد که حجم عظیم ساخت‌وساز مجتمع‌های مسکونی بلندمرتبه در تهران فاقد پشتوانه‌ی مطالعات تخصصی لازم است. درحالی‌که طراحی و برنامه‌ریزی مجتمع‌های مسکونی پرجمعیت به سبب دارا بودن مقیاس‌های کالبدی مختلف و انطباق آن با تنوع افراد ساکن، پژوهش‌های بسیاری در زمینه‌های مختلف تخصصی از جمله سبک زندگی را الزامی می‌سازد. برنامه‌ریزی محیط‌های مسکونی باید به‌گونه‌ای باشد که سبک زندگی متنوع افراد و خانواده‌ها را در خود جای دهد و ساکنان نباید مجبور باشند که سبک زندگی خود را با محیط تطبیق دهند؛ بلکه محیط باید پذیرای افراد و خانواده‌هایی با سبک‌های زندگی و خواسته‌های متفاوت باشد (Lufkin et al., 2018, 5). در نتیجه در طراحی و برنامه‌ریزی مقیاس‌های مختلف مجتمع‌های مسکونی، در نظر داشتن نیازها و ترجیحات گروه‌های جمعیتی، به‌ویژه زنان، لازمه‌ی پژوهش است. بررسی سبک زندگی زنان، به‌عنوان گروهی که نقش‌های متعدد و متنوعی در خانواده و جامعه بر عهده دارند، می‌تواند به شناسایی نیازها و چالش‌های ویژه‌ای که آنان ممکن است در ارتباط با محیط‌های مسکونی با آن مواجه شوند، کمک کند. از آنجاکه پیشینه‌ی پژوهش مطالعات اندکی در رابطه با ترجیحات و نیازهای کیفی مبتنی بر سبک زندگی افراد در

فضای نیمه‌عمومی مجتمع‌های مسکونی بلندمرتبه را نشان می‌دهد، این پژوهش باهدف شناسایی این موارد و پاسخ به چستی الگوی فعالیت روزانه و چگونگی انجام آن در فضای نیمه‌عمومی مجتمع‌های مسکونی بلندمرتبه انجام شده است. نتایج این پژوهش توصیه‌هایی جهت بهبود طراحی و برنامه‌ریزی فضاهای نیمه‌عمومی ارائه می‌دهد که می‌تواند به افزایش کیفیت زندگی زنان در این گونه از مسکن منجر شود.

پیشینه و مبانی نظری پژوهش

• فضای نیمه‌عمومی در مجتمع‌های مسکونی بلندمرتبه فضای نیمه‌عمومی در مجتمع‌های مسکونی بلندمرتبه شامل گذرگاه‌های داخل بلوک آپارتمان، مناطق باز و فضاهای مشترک مانند لابی، راهروهای داخلی و بالکن‌ها خارجی، سالن اجتماعات، آسانسور، پله‌ها، پارکینگ، سالن‌های ورزشی، استخرها، حیاط‌های نیمه‌باز و باز، پشت‌بام و سایر مناطق مشترک داخل بلوک‌ها می‌شود. فضاهای نیمه‌عمومی فقط برای ساکنان هر بلوک قابل دسترس بوده و برای استفاده مشترک آن‌ها در نظر گرفته می‌شود (NSW Department of Planning and Environment, 2015, 96). پیشینه‌ی پژوهش نشان می‌دهد که در برنامه‌ریزی و طراحی فضای نیمه‌عمومی بسیاری از عوامل دخیل بوده و از دیدگاه‌های مختلف مطالعاتی نظیر تأثیر پاندمی بر فضاهای مشترک ساختمان‌های بلندمرتبه (March & Lehrer, 2022)، طراحی و برنامه‌ریزی فضاهای اجتماعی جهت بهبود تعاملات ساکنان در محیط زندگی (Muhuri & Basu, 2021; He, 2018; Bee & Im, 2016)، طراحی فضای مشترک آپارتمان‌های بلندمرتبه براساس ادراک کودکان (Lum, 2011)، ادغام فضای سبز با فضای مشترک در ساختمان‌های بلندمرتبه (Prihatmanti & Taib, 2018; Chan, 2005) به این موضوع پرداخته شده است. با بررسی مطالعات پیشین به نظر می‌رسد که پژوهش‌های اندکی در مورد ترجیحات مبتنی بر سبک زندگی ساکنان در طراحی فضای نیمه‌عمومی مجتمع‌های مسکونی بلندمرتبه انجام شده است. این خلأ پژوهشی نشان‌دهنده‌ی نیاز به مطالعات بیشتر برای درک بهتر ترجیحات و بهبود کیفیت زندگی ساکنان است.

• مروری بر مطالعات ترجیحات مسکن

ادغام مطالعات سبک زندگی در پژوهش‌های مسکن، اهداف و کاربردهای متفاوتی را برای بررسی فراهم می‌آورد. نگاهی اجمالی به پژوهش‌های مسکن و سبک زندگی نشان می‌دهد که رویکرد پژوهشی سبک زندگی در حوزه‌های معنای خانه، ترجیحات مسکن، طراحی مسکن و انرژی ساختمان انجام شده است. (Zarrabi et al., 2022, 578; Zarrabi et al., 2021a, 10)

مانند بررسی جمعیت‌شناسی همسایگان از لحاظ سنی، رفتاری، نوع ترکیب خانوارها (از جمله مجردان، افراد مسن و خانواده‌ها)، مهاجران، نژادها، جوامع با سطح درآمد مشابه، امکان تعامل با همسایگان، سرزندگی محله، آرامش محیط، شبکه‌های حمایت اجتماعی، مقررات و الزامات ساختمانی، و سابقه جرم و جنایت بررسی می‌شوند (Akmal Farraz et al., 2021; Darab et al., 2018; de Jong et al., 2018; Gram-Hanssen & Bech-Danielsen, 2004; Jansen, 2014; Jansen, 2012). در نهایت، محور پنجم به ترجیحات گروه‌های جمعیتی اختصاص دارد که به چالش‌ها و نیازهای خاص گروه‌های مختلف جمعیتی یا نسلی از جمله خانواده‌ها، مجردها، سالمندان، گروه‌های درآمدی و مهاجران می‌پردازد (Akmal Farraz et al., 2021; Darab et al., 2018; de Jong et al., 2018; Gürel & Öztop, 2014; Kam et al., 2018; Karsten, 2006; Kim et al., 2003; Kwon et al., 2016). برای دستیابی به درکی جامع از ترجیحات ساکنان در زمینه مسکن، پژوهشگران معمولاً دسته‌بندی‌های مذکور را در پژوهش‌های خود ادغام می‌کنند و براساس آن تصمیمات مرتبط با طراحی، توسعه و برنامه‌ریزی مسکن را پیشنهاد می‌دهند. از پژوهش‌های داخلی در زمینه ترجیحات مسکن می‌توان به نیازسنجی فیزیکی-کالبدی در ساختمان‌های بلندمرتبه در راستای اولویت‌ترجیحی ساکنان (Kamelnia & Karimani, 2019)، شناسایی و اولویت‌بندی راهکارهای فضای داخلی مسکن انعطاف‌پذیر منطبق با سبک زندگی ساکنان تهران (Zare shahamati et al., 2023)، شناسایی ترجیحات و اولویت‌های ساکنان واحدهای آپارتمانی شهر تهران جهت انتخاب خانه‌های سالم با توجه به همه‌گیری ویروس کرونا (Zarrabi et al., 2021b) و شناسایی ترجیحات ساکنان در انتخاب مسکن در شهر تبریز (Rostaei et al., 2023)، اشاره کرد.

• جنسیت در پژوهش‌های سبک زندگی و مسکن

در حالی که جنسیت موضوع اصلی در پژوهش‌های سبک زندگی و مسکن نبوده است، تعداد محدودی از مطالعات به تفاوت‌های جنسیتی و تعدادی دیگر به‌طور خاص بر موضوع زنان متمرکز شده‌اند. راپوپورت (Rapoport, 1929, as cited in Rapoport, 2016) با بررسی فرهنگ‌های مناطق مختلف رویکردهای متفاوت نسبت به مسائل جنسیتی، زندگی خصوصی داخل خانه و حوزه عمومی و گرایش به محرمیت را بیان کرده است. دلوین (Devlin, 1994, 225) در پژوهشی به بررسی رابطه بین جنسیت و ترجیحات انتخابی سبک‌های مختلف خانه و نوع محل زندگی پرداخته است. در پژوهشی (Graff, 1982) دیگر نویسنده به بررسی تغییرات طراحی خانه‌ها در فرایند

با توجه به رویکرد انتخابی این پژوهش در ادامه به بررسی پژوهش‌های انجام‌شده در حوزه ترجیحات مسکن پرداخته شده است.

رویکرد ترجیحات مسکن در مطالعات بین‌المللی به بازاریابی و ارائه مسکن باکیفیت، به‌ویژه در حوزه برنامه‌ریزی مسکن، نقشی کلیدی ایفا می‌کند و به این موضوع در ارزیابی مسکن با نظر به سبک زندگی ساکنان توجه شده است (Zarrabi et al. 2022, 580). مرور پژوهش‌ها در این زمینه نشان می‌دهد که ترجیحات مسکن در پنج محور اصلی قابل بررسی است. اولین محور به بررسی مکان و موقعیت ترجیحی مسکن می‌پردازد که در آن انتخاب مکان و ویژگی‌های محله یا منطقه با توجه به سبک زندگی افراد مطالعه می‌شود. عواملی همچون دسترسی به مدارس، محل کار، سیستم حمل‌ونقل عمومی، فضاهای سبز، فروشگاه‌ها، امکانات مراقبتی، تفریحی، ورزشی و مذهبی، زمان رفت‌وآمد، نزدیکی به مؤسسات دولتی، تراکم جمعیت و ارتفاع ساختمان‌ها از جمله موارد بررسی‌شده در این بخش هستند (Lindberg et al., 1988; Ærø, 2006; Frenkel et al., 2013; Jansen, 2012; Jansen, 2014; Lee et al., 2007; Zhang, 2020). محور دوم به عوامل اقتصادی مرتبط با مسکن اختصاص دارد که در آن پژوهش‌ها به بررسی هزینه‌های مربوط به مسکن می‌پردازند. این هزینه‌ها شامل مقرون‌به‌صرفه‌بودن، قیمت خرید یا اجاره، پرداخت‌های وام مسکن، هزینه‌های مصرف انرژی، هزینه‌های نگهداری و مدیریت ساختمان، نوع تصدی (مالکیت یا اجاره) و سرمایه‌گذاری از طریق مسکن هستند (Andersen, 2011; Darab et al., 2018; Jansen, 2012; Palicki, 2020; Salama, 2006). محور سوم ترجیحات مسکن مرتبط با طراحی و معماری بوده که در آن تمرکز بر انواع خانه‌های مسکونی مورد علاقه افراد است، از جمله خانه‌های مستقل تک‌خانواری، آپارتمان‌ها، ساختمان‌های بلندمرتبه و خانه‌های شهری. در این بخش، همچنین عواملی مانند سبک‌های معماری، طراحی داخلی، اندازه و ابعاد فضا، تعداد اتاق خواب‌ها و سرویس‌ها، ساماندهی و چیدمان فضا، استانداردها، تزیینات، نور طبیعی، سن بنا، استفاده از فناوری‌های پایدار، ظرفیت پارکینگ‌ها، جذابیت نماها و وضعیت فنی ساختمان بررسی می‌شود (Ærø, 2006; Beamish et al., 2001; Gram-Hanssen et al., 2004; Hooimeijer & Schutjens, 1991; Jansen, 2012; Jansen, 2014; Kwon et al., 2016; Lee et al., 2007; Peatross & Hasell, 1992). ترجیحات مرتبط با عوامل اجتماعی-فرهنگی محور چهارم این پژوهش‌ها است که بر ویژگی‌های ساکنان و محیط‌های مسکونی تمرکز دارد. در این بخش، موضوعاتی

مسکن، تبیین مؤلفه‌های مؤثر بر آن است. جدول ۱ مؤلفه‌هایی که از بررسی پژوهش‌های سبک زندگی و مسکن استخراج شده‌اند را نشان می‌دهد. متداول‌ترین عملیاتی‌سازی‌های سبک زندگی در پژوهش‌ها مبتنی بر این موارد است: بررسی مؤلفه‌های عینی (مثلاً فعالیت‌های خانگی)، بررسی مؤلفه‌های ذهنی (مثلاً نگرش‌ها، نظرات)، ترکیبی از مؤلفه‌های ذهنی و عینی، ترکیبی از ویژگی‌های اجتماعی - جمعیتی، ترکیبی از ویژگی‌های اجتماعی - جمعیتی و سایر مؤلفه‌ها (Jansen, 2012). بررسی مطالعات انجام‌شده نشان می‌دهد که ویژگی‌های جمعیت‌شناختی و مؤلفه فعالیت، دو عامل مهم ارزیابی در مطالعات بین‌المللی بوده (Zarrabi et al., 2021a) و عامل جمعیت‌شناختی و اقتصادی در مطالعات داخلی حضور ضعیفی داشته است در نتیجه در این مطالعه با استفاده از ترکیب ویژگی‌های اجتماعی - جمعیتی (مانند توجه به ساختار خانوار و طبقه اجتماعی ساکنان) و مؤلفه عینی فعالیت به شناسایی نیازها و ترجیحات زنان در فضای نیمه‌عمومی مجتمع‌های مسکونی بلندمرتبه پرداخته شد. تصویر ۱ جمع‌بندی مطالعات پژوهش را نشان می‌دهد.

روش پژوهش

با توجه به موضوع، در این پژوهش از رویکرد کیفی مردم‌نگاری و روش خودمردم‌نگاری^۱ بهره گرفته شد و به‌منظور درک سبک زندگی و شیوه زیست زنان، از جمع‌آوری داستان‌های زندگی و روایت فعالیت‌های رخ داده در فضای مسکونی استفاده شد. مطالعات جامعه‌شناختی حاکی از آن است که ساکنان مناطق مختلف تهران با توجه به توزیع سرمایه اقتصادی و فرهنگی دارای طبقات اجتماعی و سبک‌های زندگی متمایزی از یکدیگر هستند (Kalantari & Taslimi Tehrani, 2014, 187). در نتیجه به‌منظور انجام پژوهش‌های ترجیحی مسکن به جامعه‌ای که افراد در آن یکپارچگی بیشتری داشته باشند نیاز است تا عوامل مداخله‌گر تا حد ممکن کاهش یابند. توزیع جغرافیایی طبقات مختلف در مناطق شهر تهران سه طبقه اجتماعی بالا، متوسط و پایین را نشان می‌دهد (ibid., 187). این امر مبین این موضوع است که در برخی از مناطق تهران به‌دلیل مشکلات اقتصادی، عدم امکان انتخاب در بحث سبک زندگی و شکل سکونت وجود دارد و ازسوی دیگر، در برخی مناطق با برخورداری از رفاه کامل اقتصادی ساکنین بیشترین حق انتخاب را دارا هستند (Alhosseini Zarrabi, 2021). در این راستا، این پژوهش با کنارگذاشتن مناطق در دو طیف طبقات بالا و پایین سعی در انتخاب ساکنانی دارد که در میانه

حومه‌نشینی و ارتباط آن با اشتغال زنان پرداخته است. یوهانیز و جوسان (Yuhaniz & Jusan, 2016) در پژوهش خود به شناسایی نقش‌ها و الگوی فعالیت‌های خانگی زنان خانه‌دار و ارتباط آن‌ها با ترجیحات طراحی مسکن مالایی پرداخته‌اند. داراب و همکاران (Darab et al., 2018) در مطالعه‌ای کیفی ترجیحات مسکن زنان تنها، سالمند و غیر صاحب‌خانه در استرالیا را بررسی کردند. از پژوهش‌های انجام‌شده در ایران می‌توان به مقالاتی با موضوع خوانش فضای خانه در رابطه با جنسیت و سبک زندگی اشاره کرد. در این مقالات پژوهشگران به بیان بازتاب جنسیت در سازماندهی فضایی خانه‌های سنتی پرداخته‌اند (Mehri et al., 2021; Mohammadzadeh et al., 2022; Ebrahimi et al., 2017; Rashidzadeh & Habibi, 2020; KamiShirazi et al., 2018; Varmaghani, H., & Soltanzade, 2018).

• جمع‌بندی پیشینه پژوهش

بررسی پیشینه پژوهش‌های مرتبط با موضوع ترجیحات مسکن نشان می‌دهد که در برخی از این تحقیقات دسته‌بندی مشخصی برای خصوصیات مسکن ارائه نشده و در قالب مجموعه‌ای از خصوصیات کالبدی ازپیش‌تعیین‌شده (محقق‌ساخته) در یکی از مقیاس‌های کلان (شامل ویژگی‌های محله، منطقه، شهر) و مقیاس خرد (شامل ویژگی‌های ساختار بیرونی یا فضای داخلی واحد مسکونی) در اختیار ساکنان قرار گرفته است که در این حالت اجازه انتخاب آزادانه ترجیحات مبتنی بر سبک زندگی به پاسخ‌دهندگان داده نشده و جنبه‌های کالبدی دیگر نظیر فضای نیمه‌عمومی مجتمع‌های مسکونی بلندمرتبه کمتر بررسی شده است. علاوه بر این موضوع مرور مطالعات نشان می‌دهد که بررسی سبک زندگی گروه‌های جمعیتی در مطالعات داخلی حضور بسیار ضعیفی داشته است. پژوهش‌های جنسیت در حوزه سبک زندگی و مسکن نشان می‌دهند که نقش زنان و نحوه تعامل آن‌ها با فضاهای مختلف خانه در فرهنگ‌ها و دوره‌های تاریخی گوناگون متنوع بوده و عامل جنسیت به‌طور مستقیم یا غیرمستقیم بر طراحی و شکل‌دهی و انتخاب مسکن تأثیر داشته است. بیشتر پژوهش‌های داخلی در این حوزه در گونه مسکن سنتی انجام شده‌اند و کمتر گونه‌های مسکن معاصر بررسی شده است. براین‌اساس، این پژوهش با توجه به جنبه‌های کمتر مطالعه‌شده، بررسی فضاهای نیمه‌عمومی مجتمع‌های مسکونی بلندمرتبه را به‌عنوان مقیاس کالبدی مطالعه و به‌گروه جمعیتی زنان به‌عنوان جامعه هدف برای بررسی ترجیحات مبتنی بر سبک زندگی توجه کرد.

• عملیاتی‌سازی مفهوم سبک زندگی در مطالعات مسکن

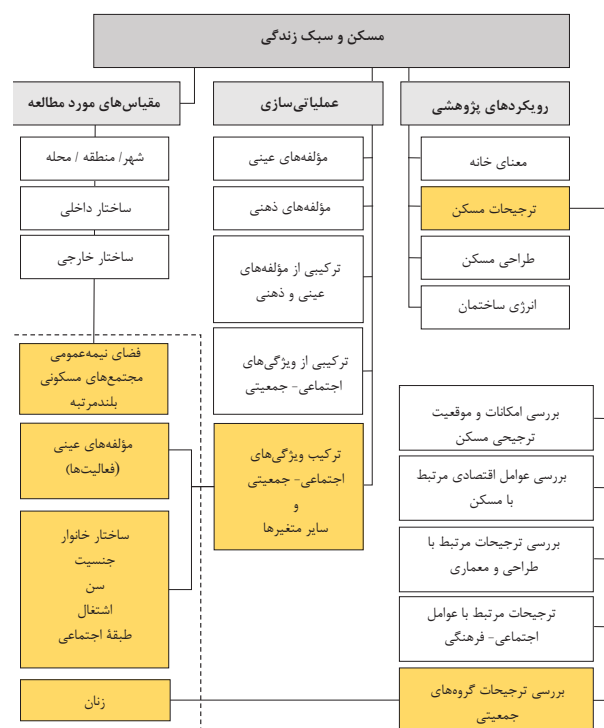
یکی از راه‌های شناخت مفهوم سبک زندگی در مطالعات

جدول ۱. مؤلفه‌های سبک زندگی در مطالعات مسکن. مأخذ: Alhosseini Zarrabi, 2021.

مؤلفه‌ها		بُعد عینی/مادی		بُعد ذهنی/ غیرمادی		ویژگی‌های اجتماعی - جمعیتی	
مصادیق مؤلفه‌ها	فعالیت‌های روزمره	روابط اجتماعی	فعالیت فرهنگی	روان‌شناختی	ایدئولوژی	اقتصادی	جمعیت‌شناختی
- اوقات فراغت - کار خانگی - کار مزدی در خانه - عادت روزانه - بهداشت فردی	- روابط خانوادگی - تعاملات اجتماعی	- آداب و رسوم - فعالیت‌های فرهنگی	- نیازها - سلیقه - احساس تعلق - ویژگی فردی	- عقاید - مذهب	- درآمد - مالکیت - فناوری - طبقه اجتماعی	- ساختار خانوار - جنسیت - سن - اشتغال - تحصیلات	

گونه ساخت با معیار ارتفاع متعلق به گونه بلندمرتبه است (Ghazizadeh, 2011). در نتیجه، با در نظر گرفتن گونه غالب برای داشتن بیشترین تعمیم‌پذیری، مجتمع‌های مسکونی شاخص با گونه بلندمرتبه و الگوی پراکنده انتخاب شدند. این موارد شامل مجتمع‌های مسکونی ماهان، مهستان، شاهگلی، هرمان، آتی‌ساز می‌شوند.

در این پژوهش کیفی، هدف شناسایی و انتخاب شرکت‌کنندگانی بود که علاوه بر تمایل به اشتراک‌گذاری تجربیات زیسته خود، توانایی بیان این تجربیات را به شکلی دقیق و مؤثر داشته باشند. در گام نخست، اطلاع‌رسانی درباره طرح پژوهش از طریق گروه‌های مرتبط با ساکنان مجتمع‌های مسکونی در پیام‌رسان‌ها انجام گرفت. سپس، به دلیل ناکافی بودن تعداد نمونه‌ها در برخی مجتمع‌ها، اطلاع‌رسانی با همکاری مدیران این مجتمع‌ها انجام شد. در نتیجه، ۵۸ نفر آمادگی خود را برای مشارکت اعلام کردند. به جای استفاده از روش نمونه‌گیری تصادفی، هدف پژوهش بر دستیابی به حداکثر تنوع در دیدگاه‌ها متمرکز بود. از این رو، پس از بررسی ویژگی‌های اجتماعی - جمعیتی شرکت‌کنندگان، نمونه‌ها به صورت هدفمند از میان زنانی انتخاب شدند که دارای مسئولیت در خانوار خود بودند و احتمال تأثیرگذاری آنان در محیط خانه و خانواده بیشتر بود. علاوه بر این، در انتخاب افراد، به تنوع از لحاظ ساختار خانوار، سن و وضعیت اشتغال نیز توجه شد. بدین ترتیب، ۴۷ نفر برای ارائه گزارش به‌عنوان نمونه نهایی انتخاب شدند. به شرکت‌کنندگان توضیح داده شد که گزارش‌های خود را به صورت داستان‌گونه، با تأکید بر توصیف فعالیت‌های روزانه و مکان انجام آن‌ها در مجتمع‌های مسکونی ارائه کنند^۲ پس از دریافت گزارش‌ها، ۱۲ نفر به دلیل کیفیت نامناسب گزارش‌هایشان از پژوهش حذف شدند و در نهایت، ۳۵ نفر برای ادامه پژوهش انتخاب شدند. پس از استخراج الگوی فعالیت روزانه از گزارش‌های دریافت‌شده، به منظور تکمیل مطالب و جلوگیری از تفسیرهای نادرست، مصاحبه‌های



تصویر ۱. جمع‌بندی مطالعات پژوهش. مأخذ: نگارندگان.

این طیف بوده و با برخورداری نسبی از تمکن اقتصادی در مورد سبک زندگی و معماری محل سکونت خود توانایی انتخاب داشته باشند. در نتیجه، در گام اول، مناطق شهری تهران به مناطق معطوف به طبقه متوسط محدود شدند. طبق پژوهش‌ها، ساکنان مناطق مختلف شهرها الگوهای بسیار متفاوتی از فعالیت و روابط میان‌فردی از خود نشان داده‌اند (Michelson & Reed, 1970). در این راستا، در گام دوم منطقه دو شهرداری تهران به دلیل دارا بودن بیشترین تعداد مجتمع‌های مسکونی از میان مناطق معطوف به طبقه متوسط برای بررسی انتخاب شد. گونه‌شناسی مجتمع‌های مسکونی با معیار هم‌نشینی فضای باز و بسته حاکی از آن است که چیدمان حاکم بر ساخت مجتمع‌های مسکونی در تهران به صورت بلوک‌های پراکنده در فضای باز و بیشترین

شامل خانوار تک نفره، زوج، زوج با حضور فرزند/فرزندان، والد تک با حضور فرزند، خانوار چندنسلی در گزارش‌ها شناسایی شد. **جدول ۲** اطلاعات جمعیت‌شناختی شرکت‌کنندگان را نشان می‌دهد.

• نیازها و ترجیحات زنان در فضای نیمه‌عمومی مجتمع‌های مسکونی بلندمرتبه

براساس تجزیه و تحلیل روایت‌های شخصی افراد در محیط مسکونی و مصاحبه با آن‌ها، تعداد ۱۳۸ کد اولیه^۲ استخراج شد. پس از تحلیل کدهای اولیه، ۱۱ مقوله فرعی شناسایی شد و در نهایت مقوله‌های فرعی به هفت دسته اصلی پشتیبانی از فعالیت‌های اجتماعی، پشتیبانی از فعالیت‌های فراغتی، پشتیبانی از فعالیت‌های کاری، مدیریت اشیا در فضا، مدیریت ازدحام و شلوغی، مدیریت تردد حیوانات خانگی و امکانات و تدابیر امنیتی، تقسیم شدند. **جدول ۳** نمونه‌ای از تولید کدهای اولیه و **جدول ۴** دسته‌بندی مقولات اصلی فرعی را نشان می‌دهد.

- پشتیبانی از فعالیت‌های اجتماعی زنان

ارتباط میان همسایگان: ارتباط میان همسایگان در فضای نیمه‌عمومی را می‌توان در سطوح و ابعاد مختلف بررسی کرد. این تعاملات ممکن است از طریق برخوردهای اتفاقی کوتاه‌مدت یا گفت‌وگوهای طولانی‌تر و تعاملات از پیش تعیین شده در فضاهای مشترک که ساکنان به‌طور مکرر در طول روز از آن استفاده می‌کنند، رخ دهد. از این‌رو، می‌بایست به ظرفیت‌پذیری فضا برای تعاملات از پیش تعیین شده و تعاملات کوتاه اجتماعی و طراحی زون‌های ارتباط جمعی در فضاهایی مانند فضای پیش‌ورودی آسانسور، راهروهای میان واحدها در طبقات و لابی توجه ویژه داشت.

زنان معمولاً به دلیل نیاز به حفظ حریم خصوصی خود و خانواده، تمایل دارند که ارتباطات اجتماعی خود با همسایگان را به بیرون از واحد مسکونی محدود کنند. گزارش‌ها نشان می‌دهد که بیشتر ارتباطات همسایگی میان واحدها در هر طبقه و طبقات مجاور، به دلیل ویژگی‌های مشترک نظیر گروه‌های سنی مشابه، حضور کودکان در ساختار خانواده و یا ساختار خانوار تک‌نفره شکل گرفته است و به نظر می‌رسد همجواری واحدهای مسکونی نقش مهمی در شکل‌گیری شبکه‌های اجتماعی در موقعیت‌های زندگی با تراکم بالا ایفا می‌کند. این موارد اهمیت توجه به جانمایی فضاهای نیمه‌عمومی با ظرفیت کمتر میان هر چندطبقه را در راستای افزایش ارتباطات اجتماعی در طبقات مجاور هم را نشان می‌دهد.

برخی از روایات نشان‌دهنده محدودیت‌هایی در زمان و مکان استفاده زنان از فضاهای جمعی خارج از ساختمان در طول

فردی و نیمه‌ساختار یافته با شرکت‌کنندگان درباره چگونگی انجام فعالیت‌ها، مشکلات مرتبط با آن، نیازها و ترجیحاتشان نسبت به فضای نیمه‌عمومی مجتمع‌های مسکونی انجام شد. برای سازمان‌دهی داده‌های کیفی از تکنیک کدگذاری با روش تحلیل تماتیک و چهارچوب شش مرحله‌ای براون و کلارک (Braun & Clarke, 2006) استفاده شد. **تصویر ۲** مراحل انجام روش پژوهش را نشان می‌دهد.

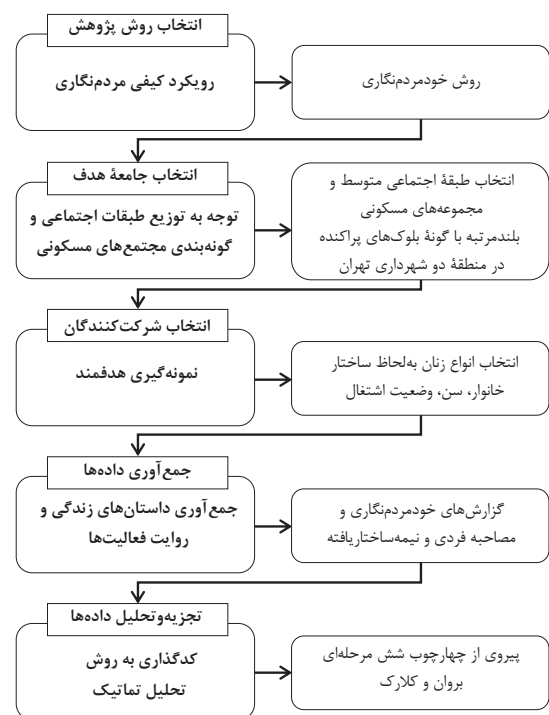
بحث و یافته‌های پژوهش

• فضای نیمه‌عمومی در مجتمع‌های مسکونی مورد مطالعه

براساس مطالعات انجام شده، فضای نیمه‌عمومی در مجتمع‌های مسکونی مورد مطالعه به فضاهای لابی، راهروی میان واحدها، راه‌پله و پارکینگ‌ها محدود می‌شود و این فضا، فضاهای عمومی و خصوصی مجتمع‌های مسکونی را به یکدیگر متصل و تنها نقشی انتقالی را ایفا می‌کند. ساکنان این مجموعه‌ها فاقد فضاهای مشترک دیگر در داخل بلوک‌های بلندمرتبه برای انجام فعالیت‌ها و تعاملات اجتماعی هستند و همچنین دسترسی به بام برای ساکنان محدود شده است.

• مشخصات شرکت‌کنندگان

بنابر مشخصات جمعیت‌شناختی، در این پژوهش، ۳۵ نفر از زنان در بازه سنی ۲۵-۷۰ سال شرکت داشتند که ۶۶ درصد آنان شاغل بودند. ساختارهای متفاوت خانوادگی



تصویر ۲. مراحل انجام روش پژوهش. مأخذ: نگارندگان.

جدول ۲. مشخصات جمعیت‌شناختی شرکت‌کنندگان. مأخذ: نگارندگان.

درصد	فراوانی	مشخصات دموگرافیک	
۲۵/۷	۹	۲۵-۳۴	سن
۲۰	۷	۳۵-۴۴	
۱۷/۱	۶	۴۵-۵۴	
۲۲/۹	۸	۵۵-۶۴	
۱۴/۳	۵	۷۰-۶۵	
۲۲/۹	۸	۱	اندازه خانوار
۳۱/۳	۱۱	۲	
۲۲/۹	۸	۳	
۲۲/۹	۸	۴	
۲۲/۸	۸	خانوار تک‌نفره	نوع خانوار
۸/۶	۳	تک والد با حضور فرزند/فرزندان	
۲۵/۷	۹	زوج	
۳۴/۳	۱۲	زوج با حضور فرزند/فرزندان	
۸/۶	۳	خانوار چندنسلی	
۲۸/۶	۱۰	شاغل در خانه	وضعیت اشتغال
۳۷/۱	۱۳	شاغل در بیرون	
۳۴/۳	۱۲	غیرشاغل	
۱۰۰	۳۵	مجموع	

جدول ۳. نمونه‌ای از تولید کدهای اولیه. مأخذ: نگارندگان.

کد اولیه	عبارت معنایی
۱	«خانم همسایمون تنها زندگی می‌کنه، گاهی اوقات میاد به من سر میزنه، اگر تنها باشم میاد تو وگرنه که جلوی در با هم صحبت می‌کنیم.»
۲	«جلوی آسانسور و گاهی دیدم که همسایه‌ها که همو می‌بینن، شروع می‌کنن به سلام‌علیک و احوالپرسی و حرفاشون گل می‌ندازه و نه سوار آسانسور می‌شن که برن و نه راه رو برای ما که عقب‌تریم باز می‌کنن و کلا اون قسمت شلوغه همیشه و من رو کلافه می‌کنه این کارشون.»
۳	«کاشکی تو ساختمون به جایی بود که می‌تونستیم با دخترم و همسایمون اونجا بشینیم، مخصوصاً شبا که شوهرامون هستن و نمیشه بریم خونه‌های همدیگه، این طوری هم تو ساختمون بودیم، هم تو شب که بیرون نمیشه رفت... هرکی هم برای خودش چایی و خوراکی میاورد مثلاً. مخصوصاً تو تابستونا که بچه‌ها دیر میخوابن.»

برای طراحی فضاهای جمعی با دارا بودن ظرفیت بیشتر، برای ممانعت از محدود شدن ارتباطات اجتماعی در شرایط نامساعد در نظر گرفته شود. همچنین تمایل قابل توجهی

شبانه‌روز، تعطیلات و فصول سال هستند. این محدودیت‌ها به دلایل فرهنگی، امنیتی، آب‌وهوای نامناسب و شرایط جسمانی عنوان شده‌اند. این موضوع می‌تواند به عنوان ایده‌ای

جدول ۴. دسته‌بندی مقولات اصلی و فرعی. مأخذ: نگارندگان.

مقولات سبک زندگی (تم‌های اصلی)	زیرمقولات (تم‌های فرعی)
۱	پشتیبانی از فعالیت‌های اجتماعی
۲	ارتباط میان همسایگان، ارتباط با میهمان‌ها
۳	پشتیبانی از فعالیت‌های فراغتی
۴	پشتیبانی از فعالیت‌های کاری
۵	مدیریت اشیا در فضا
۶	مدیریت ازدحام و شلوغی فضای نیمه‌عمومی
۷	مدیریت تردد حیوانات خانگی
	امکانات و تسهیلات ورزشی، فضای باز اختصاصی، بهره‌گیری از چشم‌اندازهای شهری، فضای بازی کودکان
	نیاز به فضای کار مشترک
	نظم‌دهی به فضای نیمه‌عمومی
	ظرفیت‌پذیری فضای ترددی
	تأثیر حضور حیوانات بر استفاده مشترک از فضا
	نیازها و چالش‌های امنیتی
	امکانات و تدابیر امنیتی

بهره‌گیری از چشم‌اندازهای شهری: گزارش‌ها نشان می‌دهد که دیدن چشم‌اندازهای شهری و طبیعی یکی از پتانسیل‌های مهم زندگی در مجتمع‌های مسکونی بلندمرتبه تهران است که ساکنان به آن علاقه زیادی نشان داده‌اند. توجه به جانمایی فضاهای مشترک، ایجاد تراس‌ها و بالکن‌های مشرف به مناظر و استفاده از فضای بام برای بهره‌برداری حداکثری از چشم‌اندازها می‌تواند تأثیر مثبتی بر کیفیت گذران اوقات فراغت افراد داشته باشد.

فضای بازی کودکان: تعدادی از شرکت‌کنندگان به‌ضرورت ایجاد فضای بازی برای کودکان در فضاهای نیمه‌عمومی و اهمیت برقراری ارتباط با همسایگانی که ویژگی‌های مشابه خانواده دارند، اشاره کرده‌اند. فضای بازی به مادران این امکان را می‌دهد که در هنگام پرداختن به نیازهای شخصی یا کاری، کودکان خود را در این فضاها مشغول کنند. علاوه بر این، وجود این فضا فرصت مناسبی برای تعامل و آرامش مادران در گذراندن اوقات فراغت نیز فراهم می‌آورد. **تصویر ۳** چگونگی پشتیبانی فضای نیمه‌عمومی از فعالیت‌های اجتماعی و فراغتی زنان را نمایش می‌دهد.

پشتیبانی از فعالیت‌های کاری زنان
نیاز به فضای کار مشترک: معضلات کار در داخل خانه و نیازهای مرتبط با کارهای مزدی زنان به گونه‌های متفاوتی در گزارش‌ها مطرح شد که در برخی از موارد، فضای داخلی خانه به‌دلیل محدودیت مترای، حضور افراد خانواده و نوع نیازمندی مختص به فعالیت موردنظر، پاسخگو نیست و عملیاتی‌سازی راهکارهای پیشنهادی جهت تسهیل فعالیت‌های کاری را در فضای داخلی پشتیبانی نمی‌کند. از این‌رو، توجه به برنامه‌ریزی فضایی مناسب که بتواند انجام کارهای مزدی زنان را در فضای نیمه‌عمومی مجتمع‌های مسکونی تسهیل سازد، ضروری به نظر می‌رسد. وجود فضاهای متنوع با امکانات مناسب برای انواع فعالیت‌های کاری، از جمله کارهای تمرکزمحور، فعالیت‌های آموزش

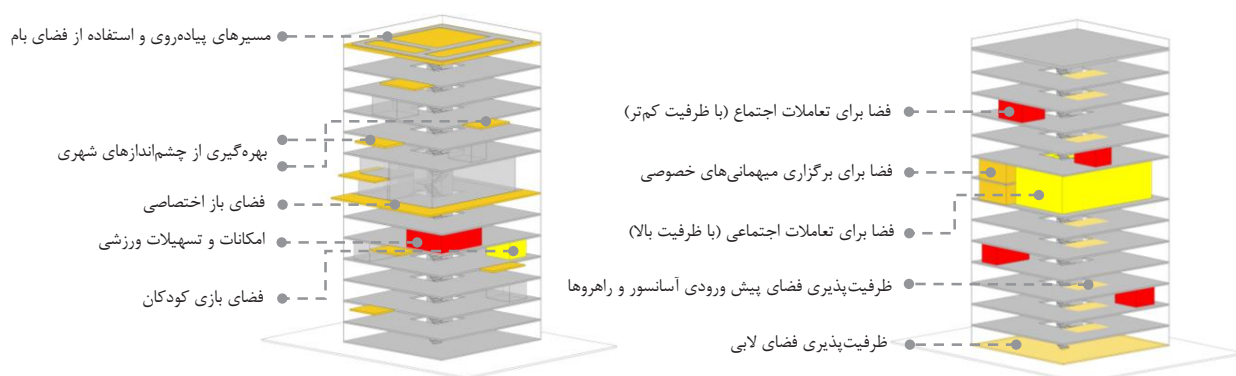
ازسوی شرکت‌کنندگان برای برگزاری جلسات، رویدادهای اجتماعی و مراسم‌های مختلف بدون نیاز به خروج از ساختمان مشاهده شد که لزوم توجه به ظرفیت‌پذیری و استفاده چندمنظوره از سالن اجتماعات را برای رفع نیازهای متنوع فعالیت‌های اجتماعی برجسته می‌کند.

ارتباط با میهمان‌ها: پذیرایی از میهمانان با تعداد بیشتر از ظرفیت فضای داخلی و مبلمان و محدودیت‌های زمانی تعیین‌شده ازسوی مدیریت مجموعه از چالش‌های اصلی ساکنان در برگزاری جشن‌ها، میهمانی‌ها و عزاداری در داخل خانه‌ها عنوان شد. علاوه بر این، تفاوت در ساختار خانوار، به‌خصوص خانواده‌های چند نسلی و خانواده‌هایی که همراه با فرزندان جوان خود زندگی می‌کنند، برگزاری مراسم‌ها و میهمانی‌ها در داخل خانه را با چالش‌هایی مواجه کرده است. این مسائل، لزوم توجه طراحان به ایجاد بخش‌هایی با ظرفیت‌های متفاوت برای برگزاری میهمانی‌های خصوصی ساکنان در فضای مشاع را نشان می‌دهد.

- پشتیبانی از فعالیت‌های فراغتی زنان

امکانات و تسهیلات ورزشی: وجود برخی از امکانات ورزشی مانند سالن‌های ورزشی چندمنظوره، استخر و مسیرهای پیاده‌روی در فضای نیمه‌عمومی از جمله ترجیحات زنان در مجتمع‌های مسکونی بوده است، این نظرات و تمایلات به‌دلایل مختلفی چون راحتی و سهولت دسترسی، بهبود مدیریت زمان در طول شبانه‌روز عنوان شده‌اند.

فضای باز اختصاصی: گزارش‌ها نشان می‌دهد که تخصیص فضای باز اهمیت ویژه‌ای برای زنان دارد. دلایلی نظیر حفظ حریم شخصی، پوشش انتخابی و دریافت نور خورشید برای سلامتی از عوامل اصلی بیان این نیازمندی بوده است. همچنین توجه طراحان به قابلیت تبدیل فضای باز و نیمه‌باز به فضای بسته به‌عنوان یک محیط محافظتی در مقابل آلودگی هوا در برخی از فصول امکان استفاده از فضای فراغتی در طول سال را ممکن می‌سازد.



تصویر ۳. از راست به چپ پشتیبانی از فعالیت‌های اجتماعی و فراغتی زنان. مأخذ: نگارندگان.

انسانی در استفاده از فضاهای مشترک و طراحی‌های مناسب معماری می‌تواند به کاهش ازدحام و بهبود راحتی ساکنان منجر شود.

- مدیریت تردد حیوانات خانگی

تأثیر حضور حیوانات خانگی بر استفاده مشترک از فضا: به نظر می‌رسد که زندگی با حیوانات خانگی به یکی از سبک‌های زندگی رایج در مجتمع‌های مسکونی بلندمرتبه تبدیل شده است. به همین دلیل، استفاده از آسانسور توسط ساکنان به‌همراه حیوانات خانگی به یک امر معمول بدل شده است. این موضوع می‌تواند ترس و تنش میان ساکنان را ایجاد کند و محدودیت‌هایی در استفاده از آسانسور به وجود آورد. با توجه به اهمیت آسانسور در آپارتمان‌های بلندمرتبه، نیاز به آسانسورهای جایگزین برای شرایط خاص ضروری است. این اقدام می‌تواند رفاه بیشتری فراهم کند و چالش‌های میان ساکنان را کاهش می‌دهد.

- امکانات و تدابیر امنیتی

نیازها و چالش‌های امنیتی: علاوه بر نظارت و کنترل دسترسی به فضاهای لابی و پارکینگ وجود امکانات و تدابیر امنیتی در سایر فضاهای نیمه‌عمومی از جمله نیازهای عنوان‌شده در روایات بوده است. عواملی همچون گم‌شدن حیوانات خانگی، تغییر الگوی خرید و ورود و خروج افراد غیرساکن، عدم شناخت نسبت به ساکنان جدید، وجود نقاط کور در پارکینگ‌ها، سرقت‌های گزارش‌شده از انباری‌ها و نور ناکافی در فضای نیمه‌عمومی از جمله موارد عنوان‌شده در ایجاد احساس ناامنی در زنان بوده است.

نتیجه‌گیری و پیشنهادها

بسیاری از مجتمع‌های مسکونی بلندمرتبه در تهران برای مقابله هم‌زمان با کمبود زمین و نیازهای فزاینده مسکن در پاسخ به رشد سریع جمعیت شهری ساخته می‌شوند. حجم عظیم این ساخت‌وسازها بدون در نظر داشتن سبک زندگی افراد بوده است و در این میان فضای نیمه‌عمومی

حضور و فعالیت‌های عملی، به‌طور چشمگیری به بهبود شرایط کاری و زندگی زنان منجر خواهد شد. علاوه بر این گزارش‌ها نشان می‌دهد که عدم تفکیک محیط کار از فضای خانه منجر به ازدست‌دادن تعاملات اجتماعی محل کار و تمایل زنان به ارتباط با جامعه خارج از خانه را به‌همراه داشته است. در نتیجه، وجود فضای کاری در فضای مشترک نه تنها نیازمندی‌های مرتبط با کار مزدی زنان را بهبود می‌بخشد بلکه به کاهش انزوای اجتماعی و افزایش تعاملات آنان نیز کمک می‌کند.

- مدیریت اشیا در فضای مشترک

نظم‌دهی به فضا: ایجاد نظم در فضای نیمه‌عمومی یکی از مسائل اشاره‌شده در گزارش‌ها بوده است. مشکلاتی مانند نگهداری اشیا در فضای راهرو میان واحدها، تجمع بسته‌های پستی و سایر وسایل مرتبط با ساکنان در بخش لابی و قرارگیری سطل‌های زباله در پاگرد پلکان از جمله دلایل نارضایتی ساکنان و بروز تعارضات میان آنها بوده است. اقداماتی نظیر ایجاد فضاهای ذخیره‌سازی اختصاصی در نزدیکی ورودی واحدها برای نگهداری اشیا و کفش‌ها، تخصیص فضا برای نگهداری دوچرخه‌ها در نزدیکی ورودی ساختمان یا در پارکینگ، بهبود مدیریت بسته‌ها و محموله‌ها با طراحی انبارهای کوچک در نزدیکی لابی و بهینه‌سازی فضاهای نیمه‌عمومی برای مدیریت زباله از طریق ایجاد اتاق‌های زباله با تهویه مناسب، ضروری به نظر می‌رسد. اجرای این اقدامات می‌تواند به کاهش نارضایتی ساکنان و افزایش نظم و هماهنگی در فضای نیمه‌عمومی کمک کند.

- مدیریت ازدحام و شلوغی فضای مشترک

ظرفیت‌پذیری فضای ترددی: ازدحام در فضای راهرو و قرارگیری آسانسورها در مجاورت ورودی برخی از واحدهای مسکونی از مشکلات مطرح‌شده در گزارش‌ها بوده است که لزوم توجه به ظرفیت‌پذیری راهروها، تعریف فضای پیش ورودی برای واحدهای مسکونی و جانمایی مناسب آسانسورها را نشان می‌دهد. مدیریت صحیح جریان ترافیک

چند نسلی، خانوارهای زوجین با فرزندان جوان، و والدین تک‌سرپرست، منجر به شکل‌گیری نیاز و تمایل بیشتری به برقراری روابط اجتماعی در فضاهای خارج از خانه شده است. این گروه ممکن است به‌دنبال فضاهایی در بخش نیمه‌عمومی باشند که امکان فعالیت‌های اجتماعی را برای تمامی اعضای خانواده فراهم سازد. بررسی نیازمندی‌های فراغتی زنان نیز نشان می‌دهد که وجود سالن‌های ورزشی چندمنظوره بیشتر برای زنان جوان دارای اهمیت است، به‌ویژه زنان شاغل در بیرون از خانه که به‌دنبال ایجاد تعادل میان کار و زندگی و مدیریت زمان هستند، در مقابل، امکاناتی نظیر مسیرهای پیاده‌روی در فضای نیمه‌عمومی برای زنان میانسال، سالمند و مادران دارای فرزندان خردسال اهمیت بیشتری دارد. این گروه به‌دلیل احساس نیاز به تغییر محیط دیداری و خروج از خانه در زمان عوامل محیطی محدودکننده نظیر آلودگی هوا و شرایط نامساعد جوی ترجیح می‌دهند از مسیرهای پیاده‌روی در محیط‌های محصور یا فضای نیمه‌باز در اوقات فراغت خود استفاده کنند. از میان عوامل شناسایی‌شده مدیریت ازدحام و شلوغی و مدیریت اشیاء در فضا در برج‌های مسکونی هرمان و ماهان، مدیریت تردد حیوانات خانگی و پشتیبانی از فعالیت‌های کاری در برج‌های مجتمع مسکونی آتی‌ساز، پشتیبانی از فعالیت‌های فراغتی در برج‌های مهستان و شاهگلی نسبت به سایر عوامل دارای اولویت ترجیحی بوده است. همچنین نیاز به فضاهای باز اختصاصی، بهره‌گیری از چشم‌انداز شهری و ایجاد امکانات و تدابیر امنیتی بیشتر برای اکثر شرکت‌کنندگان اهمیت دارد و این عوامل می‌تواند به ارتقای کیفیت زیستی زنان در مجموعه‌های بلندمرتبه کمک کنند. این تنوع در ترجیحات، اهمیت طراحی مسکن متناسب با نیازهای گروه‌های مختلف زنان را به‌خوبی برجسته می‌کند و نشان می‌دهد که توانایی در انتخاب بیشتر و افزایش دسترسی به امکانات مختلف مسکن به‌منظور پاسخگویی مناسب به نیازهای مسکن امری بسیار ضروری است.

این پژوهش به تغییر بینش سیاست‌گذاران و برنامه‌ریزان مسکن در رابطه با فضای نیمه‌عمومی مجتمع‌های مسکونی بلندمرتبه کمک می‌کند و بر بازتعریف فضاهای نیمه‌عمومی و درک عمیق‌تری از نیازهای واقعی ساکنان در فضای مشترک آپارتمان‌های بلندمرتبه تأکید دارد. به‌طور کلی، طراحی فضای نیمه‌عمومی چندسطحی است و توصیه می‌شود درک جامعی از فعالیت‌های روزانه کاربران مختلف، توجه به محیط پیرامون و چشم‌اندازهای شهری و عوامل آب‌وهوا، توجه به زمینه‌های فرهنگی در ویژگی‌های فضایی محیط ساخته‌شده در نظر گرفته شود.

مجتمع‌های مسکونی بلندمرتبه غالباً بدون توجه به الگوی فعالیت‌های ساکنان و به‌عنوان فضایی انتقالی در نظر گرفته می‌شود. در این راستا، این پژوهش با هدف شناسایی نیازها و ترجیحات زنان در فضای نیمه‌عمومی مجتمع‌های مسکونی آتی‌ساز، شاهگلی، هرمان، ماهان و مهستان انجام شد. گزارش‌ها از شرکت‌کنندگان با ساختار متنوعی از خانوار در سنین و مشاغل مختلف جمع‌آوری شدند. بررسی الگوی فعالیت زنان نشان داد که محدودیت فضا در واحدهای شخصی، محدودیت در زمان استفاده از فضای عمومی و نبود تسهیلات و امکانات مناسب در فضاهای نیمه‌عمومی مجتمع‌های مسکونی، بسیاری از فعالیت‌های مبتنی بر سبک زندگی زنان را با چالش‌هایی روبه‌رو کرده و منجر به اتلاف زمان و به‌تعویق افتادن انجام فعالیت‌ها و یا ممانعت از انجام آن شده است. براین‌اساس، بهره‌گیری از فضای نیمه‌عمومی برای یکپارچه‌سازی زندگی روزمره و امتداد سبک زندگی در بیرون از واحد شخصی در کنار نقش ارتباطی آن می‌تواند کیفیت زندگی در ساختمان‌های بلندمرتبه را در سطوح مختلف ارتقا دهد.

براساس یافته‌ها هفت عامل اصلی پشتیبانی از فعالیت‌های اجتماعی، پشتیبانی از فعالیت‌های فراغتی، پشتیبانی از فعالیت‌های کاری، مدیریت اشیاء در فضای مشترک، مدیریت ازدحام و شلوغی، مدیریت تردد حیوانات خانگی و امکانات و تدابیر امنیتی، نیازها و ترجیحات زنان در فضای نیمه‌عمومی مجتمع‌های مسکونی منتخب را شکل می‌دهند. تلاقی بین نقش‌های خانوادگی و سایر متغیرها مانند سن، نوع خانوار و وضعیت اشتغال موضوعی است که ترجیحات مسکن را بسیار متنوع می‌کند و نشان می‌دهد که تفاوت‌های مربوط به سبک زندگی به ترجیحات متفاوت در مسکن بلندمرتبه تبدیل می‌شود. این تفاوت‌ها به‌طور خاص می‌توانند در اولویت‌های مربوط به طراحی و برنامه‌ریزی امکانات فضای نیمه‌عمومی در مجتمع‌های مسکونی نمود پیدا کنند. به‌عنوان مثال، گزارش‌ها نشان داد که زنان تنها و میانسال، زنان جوان و شاغل در خانه و زنان خانه‌دار که زمان بیشتری را در منزل سپری می‌کنند، ممکن است نیازهای بیشتری به ایجاد شبکه‌های حمایت اجتماعی در محیط همسایگی خود نسبت به سایرین داشته باشند؛ بنابراین، برای این گروه از ساکنین، دسترسی به فضای اجتماعی دارای اهمیت بیشتری است، درحالی‌که ترجیح زنان جوان شاغل در بیرون از خانه در ساختار خانوارهای تک‌نفره و دونفره به برقراری ارتباط با میهمانان خود است و کمتر به‌دنبال ایجاد برقراری ارتباط اجتماعی با همسایگان هستند. علاوه بر این، تفاوت‌های موجود در ترکیب سنی و جنسیتی اعضای خانوار در ساختارهای

اعلام عدم تعارض منافع

نویسندگان اعلام می‌کنند در انجام این پژوهش هیچ‌گونه تعارض منافی برای ایشان وجود نداشته است.

پی‌نوشت‌ها

۱. Autoethnography

۲. این پژوهش بخشی از یک تحقیق جامع‌تر است که به بررسی سبک زندگی زنان در سه مقیاس کالبدی مختلف مجتمع‌های مسکونی می‌پردازد. در این مقاله، تمرکز اصلی بر تحلیل فعالیت‌ها، نیازها و ترجیحات زنان در فضاهای نیمه‌عمومی مجتمع‌های مسکونی محدود شده است.

۳. لیست کدهای اولیه به شرح زیر است:

- پشتیبانی از فعالیت‌های اجتماعی- ارتباط میان همسایگان: مزاحمت در ورود و خروج آسانسور، برخوردهای اتفاقی- کوتاه، تعاملات کودکان در فضای مشترک، ظرفیت کم پیش ورودی آسانسور، برخوردهای اتفاقی- بلندمدت، تعامل- جلوی آسانسور، اجتناب از میهمان‌داری- وظایف، تعامل در راهرو بین واحدها، نیاز به فراهم کردن فضا برای برگزاری رویدادها، ظرفیت‌پذیری فضا برای تعاملات از پیش تعیین‌شده، اجتناب از میهمان‌داری- عدم حس صمیمیت با همسایگان، اجتناب از میهمان‌داری- حضور افراد خانواده در خانه، نیاز به حریم خصوصی- انتقال تعامل به بیرون واحد، تعامل میان همسایگان در واحدهای مجاور، محدودیت خروج از خانه به دلیل شرایط جسمانی، محدودیت خروج از خانه در آلودگی هوا، محدودیت زمان خروج از خانه در شب، محدودیت خروج از خانه در شرایط نامساعد جوی، نیاز به فضای عمومی مشترک میان طبقات، نارضایتی از شلوغی فضای انتظار آسانسور، مسدود شدن فضای تردد، نارضایتی از شلوغی لابی، تعامل جلوی درب واحد، تعامل در فضای لابی، ایجاد فضایی برای تماشای فیلم و برنامه‌های تلویزیونی با همسایه‌ها، ابعاد مختلف تعاملات در فضای مشترک، ظرفیت کم لابی و فضای نشستن در لابی جهت تعامل، ویژگی‌های مشترک در برقراری ارتباطات- اهمیت جانمایی فضای مشترک، تعامل میان خانوارهای تک‌نفره، کاهش احساس تنهایی و انزوا، ایجاد فضا برای برگزاری جلسات.

- پشتیبانی از فعالیت‌های اجتماعی- ارتباط با میهمان‌ها: محدودیت فضای داخلی در برگزاری میهمانی‌های پرجمعیت، تغییر نیازهای اجتماعی با بزرگ شدن فرزندان، نیاز به فضای تعاملی برای جوانان غیرمستقل، کاهش تعاملات خانوادگی در خانه- تغییر سبک زندگی، نارضایتی از سروصدای میهمانی همسایه، مشکلات صوتی و عدم رعایت قوانین ساختمان، محدودیت زمانی در برگزاری میهمانی‌ها، امکانات و تجهیزات ناکافی برای برگزاری جشن‌ها و مراسم‌ها، دعوت دوستان در غیاب والدین، اختلاف سلیقه بین نسل‌ها در تعاملات اجتماعی.

- پشتیبانی از فعالیت‌های فراغتی- امکانات و تسهیلات ورزشی: نیاز به امکانات ورزشی داخل بلوک، امکان ورزش در هر ساعت از شبانه روز، ایجاد فضای مناسب برای ورزش در کنار اعضای خانواده، امکانات ورزشی متنوع برای نیازهای مختلف، نیاز به وجود سالن بدنسازی، صرفه‌جویی در زمان و کاهش نیاز به رفت‌وآمد، امکان استفاده از سالن ورزشی در شرایط آب‌وهوایی نامناسب، تسهیل دسترسی با امکانات ورزشی برای زنان با کودکان کوچک، دسترسی آسان به امکانات ورزشی، پیاده‌روی در فضای مشاع، محدودیت پیاده‌روی در هوای آلوده، نیاز به وجود استخر.

- پشتیبانی از فعالیت‌های فراغتی- فضای باز اختصاصی: تأثیر منفی آلودگی هوا بر فعالیت‌های فراغتی محیط باز، تسهیل دسترسی به فضای باز برای زنان با مشکلات حرکتی، تمایل به ورزش و مدیتیشن در فضای باز، انجام فعالیت‌های گروهی در فضای باز، فضای باز برای افزایش دسترسی به نور طبیعی و آفتاب‌گرفتن، نیاز به سرگرمی و تفریح در فضای باز، تسهیل دسترسی به فضای باز برای سالمندان، ایجاد تغییر در محیط با ارائه فضاهای متنوع، پوشش راحت در فضای عمومی، نیاز به فضای باز مختص به زنان، تسهیل دسترسی به فضای تازه، حفظ حریم خصوصی زنان، تسهیل دسترسی به فضای باز بدون نیاز به خروج از ساختمان.

- پشتیبانی از فعالیت‌های فراغتی- بهره‌گیری از چشم‌اندازهای شهری: محدودیت دسترسی به بام، تماشای غروب از راه‌پله، عکاسی و ثبت مناظر، تماشای کوه‌ها، مشاهده و تجربه تغییرات آب‌وهوا در فصول مختلف، عدم دسترسی به چشم‌اندازهای مطلوب در جهت‌های مختلف، احساس آرامش زمان دیدن مناظر طبیعی، بهره‌گیری از بام به‌عنوان فضای تفریحی، تسهیل

دسترسی به مناظر شهری، تماشای آسمان و ابرها، تماشای ترافیک و شهر. - پشتیبانی از فعالیت‌های فراغتی- فضای بازی کودکان: نیاز به فضایی برای نگهداری کوتاه‌مدت کودکان، اهمیت تعامل کودکان با همسالان خود، پیشگیری از انزوا و تنهایی کودکان در محیط آپارتمان، پیشگیری از مشکلات سروصدا و مزاحمت در آپارتمان، نیاز به فضای بازی کودکان در فضای مشاع، کمک به مادران شاغل برای مدیریت زمان و کارهای روزمره، ایجاد فضایی برای آرامش و تفریح والدین همراه کودکان، نیاز به مکان امن برای بازی کودکان، فراهم کردن محیط برای سرگرمی و تخلیه انرژی کودکان، کاهش استرس والدین با داشتن فضای ایمن داخل ساختمان، کمبود فضای بازی کودکان در محیط داخلی خانه، کاهش نیاز به مراجعه فضاهای دور از خانه.

- پشتیبانی از فعالیت‌های کاری زنان- نیاز به فضای کار مشترک: نیاز به تفکیک کار از استراحت، نیاز به تغییر محیط، احساس تنهایی و انزوا- کار از خانه، نیاز به آرامش محیط- تدریس، تدریس مهارت‌های ورزشی در خانه، آشپزی در خانه، دورکاری، تدریس موسیقی در خانه، تداخل فعالیت‌های خانوادگی با کار در خانه، جلسات آنلاین کاری در خانه- آلودگی صوتی سایر اعضا، محدودیت فضای خانه برای کار عملی، نیاز به فضای مرتب و آرام- حضور شاگرد، نیاز به فضای کاری مستقل و آرام، نیاز به تمرکز کامل حین کار، تدریس زبان در خانه، تدریس به کودکان در خانه، محدودیت فضایی برای تدریس خصوصی، عدم حفظ حریم خصوصی خانواده- مراجعه هنرجو، محدودیت روابط اجتماعی در کار از خانه، نیاز به خروج از خانه و تعامل با دیگران، محدودیت فضایی برای مربی‌گری ورزش، محدودیت در زمان‌بندی فعالیت کاری- حضور اعضای خانواده، نیاز به دسترسی آسان به فضای کاری، محدودیت فضایی در انجام کارهای هنری.

- مدیریت اشیا در فضا- نظم‌دهی به فضای نیمه‌عمومی: شلوغی راهرو، نگهداری اشیا در فضای مشترک، تجمع وسایل در لابی، عدم مدیریت زباله، بیرون‌ماندن کفش‌ها جلو درب واحد، عدم مدیریت بسته‌ها و محموله‌ها در لابی، قرارگیری سطل‌های زباله در پارکد پلکان، تذکر همسایگان به یکدیگر- به‌هم‌ریختگی فضای مشترک، مسدود بودن شوتینگ زباله، تجمع وسایل در لابی.

- مدیریت ازدحام و شلوغی فضا- ظرفیت‌پذیری فضای ترددی: نارضایتی از شلوغی فضای انتظار آسانسور، پرسروصدای میهمان‌ها موقع عبور از راهروها، نارضایتی از هم‌جواری ورودی واحد با آسانسور.

- مدیریت تردد حیوانات خانگی- تأثیر حضور حیوانات خانگی بر استفاده مشترک از فضا: عدم استفاده هم‌زمان از آسانسور- حضور حیوان خانگی، ترس از حیوانات خانگی، تردد حیوانات از فضای مشترک، ایجاد تنش و درگیری میان ساکنان.

- امکانات و تدابیر امنیتی- نیازها و چالش‌های امنیتی: نیاز به نظارت افراد غیرساکن در فضای نیمه‌عمومی، نقاط تاریک در پارکینگ‌ها، عدم اطمینان به ساکنان جدید، احساس ناامنی در زنان، گم‌شدن حیوان خانگی در فضای مشترک، سرقت‌های گزارش‌شده از انباری‌ها، ورود و خروج پیک‌ها به فضای مشترک، نیاز به دوربین مداربسته در کلیه فضاهای مشترک.

فهرست منابع

- عینی‌فر، علیرضا. (۱۳۸۴). محدوده مجتمع‌های مسکونی و تداوم کالبدی شهر، مطالعه موردی تهران. *انبوه‌سازان مسکن*، (۱۵)، ۲۸-۳۵. <https://www.sid.ir/paper/435335/fa>
- Ærø, T. (2006). Residential choice from a lifestyle perspective. *Housing, Theory and Society*, 23(2), 109-130. <https://doi.org/10.1080/14036090600773139>
- Akmal Farraz, M. A., Barus, L. S., Khoirunurofik, & Adianto, J. (2021). Analysis of Gen Y lifestyle based on life cycle on housing preferences in Depok City. In S. S. Emamian, T. O. Adekunle, U. Nangkula, & M. Awang (Eds.), *ICSDEMS 2019: Proceedings of the International Conference on Sustainable Design, Engineering, Management and Sciences* (pp. 109-117). Springer. <http://dx.doi.org/10.1007/978-981-15-3765-3/>
- Andersen, H. S. (2011). Motives for tenure choice during the

- life cycle: the importance of noneconomic factors and other housing preferences. *Housing, Theory and Society*, 28(2), 183-207. <https://doi.org/10.1080/14036096.2010.522029>
- Azizi, M. M., & Malek Mohammadnezhad, S. (2008). Comparative study on high-rise and conventional residential complexes: The cases of Nour (Seoul) and Eskan complexes in Tehran. *Honar-ha-ye Ziba*, (32), 27-38. https://journals.ut.ac.ir/article_18866.html
 - Beamish, J. O., Carucci Goss, R., & Emmel, J. (2001). Lifestyle influences on housing preferences. *Housing and Society*, 28(1-2), 1-28. <https://doi.org/10.1080/08882746.2001.11430459>
 - Bee, A. S., & Im, L. P. (2016). The provision of vertical social pockets for better social interaction in high-rise living. *Planning Malaysia*, 14(4), 163-180. <http://dx.doi.org/10.21837/pmjourn.v14.i4.156>
 - Braun, V., & Clarke, V. (2006). Using thematic analysis in psychology. *Qualitative Research in Psychology*, 3(2), 77-101. <http://dx.doi.org/10.1191/1478088706qp063oa>
 - Chan, S. T. (2005). Communal sky gardens for high-rise residential buildings. *World Sustainable Building Conference, Tokyo*. <https://www.semanticscholar.org/paper/COMMUNAL-SKY-GARDENS-FOR-HIGH-RISE-RESIDENTIAL-Chan/0ab156314273445bb4359e72e5c5893a93fcb670>
 - Darab, S., Hartman, Y., & Holdsworth, L. (2018). What women want: single older women and their housing preferences. *Housing Studies*, 33(4), 525-543. <https://doi.org/10.1080/02673037.2017.1359501>
 - de Jong, P. A., van Hattum, P., Rouwendal, J., & Brouwer, A. E. (2018). The older adult doesn't exist: using values to differentiate older adults in the Dutch housing market. *Housing Studies*, 33(7), 1014-1037. <https://doi.org/10.1080/02673037.2017.1414158>
 - Devlin, A. S. (1994). Gender-role and housing preferences. *Journal of Environmental Psychology*, 14(3), 225-235. [https://doi.org/10.1016/S0272-4944\(94\)80058-8](https://doi.org/10.1016/S0272-4944(94)80058-8)
 - Ebrahimi, G., Soltanzadeh, H., & Keramati, G. (2017). The reflection of the West culture in the life style and the architecture of the houses in the late Qajar Dynasty in Hamadan. *Bagh-e Nazar*, 14(47), 29-38. https://www.bagh-sj.com/article_45082.html
 - Frenkel, A., Bendit, E., & Kaplan, S. (2013). Residential location choice of knowledge-workers: The role of amenities, workplace and lifestyle. *Cities*, 35, 33-41. <https://doi.org/10.1016/j.cities.2013.06.005>
 - Ghazizadeh, N. (2011). *The impact of open space design in residential complexes on creating a sense of place attachment* [Doctoral dissertation, University of Tehran]. UTDLibrary. <https://encr.pw/Lrams>
 - Graff, C. L. (1982). Employment of women, suburbanization and house styles. *Housing and Society*, 9(2), 111-117. <http://dx.doi.org/10.1080/08882746.1982.11429894>
 - GramHanssen, K., & BechDanielsen, C. (2004). House, home and identity from a consumption perspective. *Housing, theory and society*, 21(1), 17-26. <https://doi.org/10.1080/14036090410025816>
 - Gürel, B., & Öztop, H. Ü. L. Y. A. (2014). Family Lifestyle and Housing Preferences during the Process of Globalization: The Case of Turkey. *Journalism and Mass Communication*, 4(12), 787-793.
 - He, Y. (2018). *Study of interior public spaces for the promotion of social interaction in high-rise residential buildings* [Master's thesis, Rochester Institute of Technology]. Semantic Scholar. <https://www.semanticscholar.org/paper/Study-of-Interior-Public-Spaces-for-the-Promotion-He/ecc0a350bc4a3a79d40d89d6b688d2f34582367a>
 - Hooimeijer, P., & Schutjens, V. A. J. M. (1991). Changing life-styles and housing consumption: a longitudinal approach. *Netherlands journal of housing and the built environment*, 6(2), 143-158. <https://www.researchgate.net>
 - Jansen, S. J. (2012). What is the worth of values in guiding residential preferences and choices? *Journal of Housing and the built Environment*, 27, 273-300. <https://doi.org/10.1007/s10901-012-9270-0>
 - Jansen, S. J. (2014). Different values, different housing? Can underlying value orientations predict residential preference and choice? *Housing, Theory and Society*, 31(3), 254-276. <http://dx.doi.org/10.1080/14036096.2013.867279>
 - Kalantari, A., & Taslimi Tehrani, R. (2014). Sociological and geographical differences of life style in Tehran. *Sociological Review*, 20(2), 187-208. <https://doi.org/10.22059/jsr.2014.56278>
 - Kam, K. J., Lim, A. S. H., Al-Obaidi, K. M., & Lim, T. S. (2018). Evaluating housing needs and preferences of generation Y in Malaysia. *Planning Practice & Research*, 33(2), 172-185. <https://doi.org/10.1080/02697459.2018.1427413>
 - Kamelnia, H., & Karimani, F. (2019). Assessing users' physical needs in high-rise residential building design: Case study: District 9 of Mashhad, Iran. *Armanshahr Architecture & Urban Development*, 11(25), 137-148. https://www.armanshahrjournal.com/article_85080.html
 - KamiShirazi, S. M., Soltanzadeh, H., & Habib, F. (2018). The impact of lifestyle on spatial organization of residential architecture in Iran (Case study: Kitchen between years 1304-

1357 SH). *Women Studies*, 9(24), 33-70. https://womenstudy.ihcs.ac.ir/article_3339.html?lang=en

- Karsten, L. (2006). Housing as a way of life: Towards an understanding of middle-class families' preference for an urban residential location. *Housing Studies*, 22(1), 83-98. <https://doi.org/10.1080/02673030601024630>
- Kim, S. H., Kim, H. B., & Gon Kim, W. (2003). Impacts of senior citizens' lifestyle on their choices of elderly housing. *Journal of Consumer Marketing*, 20(3), 210-226. <http://dx.doi.org/10.1108/07363760310472245>
- Kim, S. K. (2006). *The gated community: Residents' crime experience and perception of safety behind gates and fences in the urban area*. Texas A&M University.
- Kwon, H. J., Lee, H. J., & Beamish, J. O. (2016). US boomers' lifestyle and residential preferences for later life. *Journal of Asian Architecture and Building Engineering*, 15(2), 255-262. <https://doi.org/10.3130/jaabe.15.255>
- Lee, H., Yun-Je, Carucci Goss, R., & Beamish, J. O. (2007). Influence of Lifestyle on Housing Preferences of Multifamily Housing Residents. *Housing and Society*, 34(1), 11-30. <https://doi.org/10.1080/08882746.2007.11430542>
- Lufkin, S., Thomas, M., Kaufmann, V., & Rey, E. (2018). Linking spatial characteristics to residential lifestyles. *Articulo - Journal of Urban Research*, 1-19. <https://doi.org/10.4000/articulo.3498>
- Lum, S. W. M. (2011). *Re-designing the apartment-high-rise through a child's perspective* [Ph.D. dissertation, University of Hawaii at Manoa]. Semantic Scholar. <https://www.semanticscholar.org/paper/Re-Designing-the-Apartment-High-Rise-through-a-Lum/26e901a663b37443951c15475014d380c5d1187f>
- March, L., & Lehrer, U. (2022). Common Areas, Common Causes: Public Space in High-Rise Buildings During Covid-19. *Urban Planning*, 7(4), 352-363. <https://www.cogitatiopress.com/urbanplanning/article/view/5610>
- Mehri, S., Soheili, J., & Zabihi, H. (2021). The effect of lifestyle on the separation of public areas from private areas used by women in Qajar aristocratic houses in Mazandaran. *Women Studies*, 12(38), 261-295. <https://doi.org/10.30465/ws.2021.29725.2927>
- Michelson, W., & Reed, P. (1970). *The theoretical status and operational usage of lifestyle in environmental research* [Research paper No. 36]. Center for Urban and Community Studies, University of Toronto.
- Mohammadzadeh, S., Soltanzadeh, H., & Dabagh, A. (2022). Reflection of gender and lifestyle in the houses of the Qajar period in Ardabil. *Islamic Art Studies*, 19(47), 524-545. https://www.sysislamicartjournal.ir/article_152760.html?lang=en

- Muhuri, S., & Basu, S. (2021). Interactional spaces of a high-rise group housing complex and social cohesion of its residents: case study from Kolkata, India. *Journal of Housing and the Built Environment*, 36(2), 781-820. <https://doi.org/10.1007/s10901-021-09830-3>
- NSW Department of Planning and Environment. (2015). *Apartment design guide: Tools for improving the design of residential apartment development*. A NSW Government website. Retrieved from <http://www.planning.nsw.gov.au/Policy-and-Legislation/Housing/Apartment-Design-Guide>
- Palicki, S. (2020). Housing preferences in various stages of the human life cycle. *Real Estate Management and Valuation*, 28(1), 91-95. <http://dx.doi.org/10.2478/remav-2020-0008>
- Peatross, F. D., & Hasell, M. J. (1992). Changing lives/ changing spaces: An investigation of the relationships between gender orientation and behaviors, and spatial preferences in residential kitchens. *Journal of Architectural and Planning Research*, 9(3), 239-257. <https://psycnet.apa.org/record001-11782-1993/>
- Prihatmanti, R., & Taib, N. (2018). Multi-layer planting as a strategy of greening the transitional space in high-rise buildings: A review. In *IOP Conference Series: Earth and Environmental Science* (Vol. 126, No. 1, p. 012013). IOP Publishing. Multi-layer planting as a strategy of greening the transitional space in high-rise buildings: A review - IOPscience
- Rapoport, A. (2016). *Pour une anthropologie de la maison* [For an Anthropology of the Home]. Ketabkadeh Kasra. (Original work published 1972)
- Rashidzadeh, E., & Habibi, F. (2020). Cultural analysis of space in Kurdish residential architecture; Case study: traditional houses in Mukrian (The city of Sardasht). *Iranian-Islamic City Studies*, 10(40), 17-31. <https://iic.ihss.ac.ir/Article/13529>
- Rostaei, S., Farokhi Someh, M., & Ghorbani, R. (2023). Research on residential lifestyles and urban residence patterns from the viewpoints of satisfaction, choice, and preference: Case study: Tabriz metropolis. *Journal of Geography and Planning*, 26(82), 113-124. <https://doi.org/10.22034/gp.2023.10866>
- Salama, A. M. (2006). A lifestyle theories approach for affordable housing research in Saudi Arabia. *Emirates Journal for Engineering Research*, 11(1), 67-76. <https://strathprints.strath.ac.uk>
- Talebi, J., & Kalantari, I. (2016). *Architectural design guide of residential high-rise buildings*. Road, Housing & Urban Development Research Center.
- Varmaghani, H., & Soltanzade, H. (2018). The role of gender and livelihood culture in forming house (Comparing the Qajar's

houses of Gilan and Bushehr). *Armanshahr Architecture & Urban Development*, 11(23), 123-134. https://www.armanshahrjournal.com/article_69624.html

- Yuhaniz, M., & Jusan, M. M. (2016). The role and activities of Malay housewives and their influence on housing design preferences. *Procedia - Social and Behavioral Sciences*, 222, 720-728. <https://doi.org/10.1016/j.sbspro.2016.05.233>
- Zare Shahamati, M., Sahragard, N., & Yazdanfar, S. A. (2023). Recognition and classification of flexible housing indicators related to lifestyle (Case study: Tehran). *Hoviatshahr*, 17(53), 49-62. <https://doi.org/10.30495/hoviatshahr.2022.66136.12191>
- Zarrabi Alhosseini, M. (2021). *Design strategies of domestic space to improve functional and emotional quality* [Doctoral dissertation, Iran University of Science and Technology]. Information Science and Technology (IranDOC). <https://ganj.irandoc.ac.ir/#/articles/37698a01cd0c509e14c7619bb64b052c>

- Zarrabi, M., Yazdanfar, S. A., & Hosseini, S. B. (2021a). Systematic Review of Research Trends in Lifestyle and Housing. *International Journal of Architecture and Urban Development*, 11(4), 5-16. <http://dx.doi.org/10.30495/IJAUD.2021.17398>
- Zarrabi, M., Yazdanfar, S. A., & Hosseini, S. B. (2021b). COVID-19 and healthy home preferences: The case of apartment residents in Tehran. *Journal of Building Engineering*, 35, 102021. <https://doi.org/10.1016/j.jobbe.2020.102021>
- Zarrabi, M., Yazdanfar, S. A., & Hosseini, S. B. (2022). Usage of lifestyle in housing studies: a systematic review paper. *Journal of Housing and the Built Environment*, 37, 575-594. <https://doi.org/10.1007/s10901-021-09883-4>
- Zhang, K. (2020). The correlation research between lifestyle changes and evolution of residential communities-Based on a survey of Shanghai, China. *Architectural Research*, 22(1), 1-11. <https://doi.org/10.5659/AIKAR.2020.22.1.1>

COPYRIGHTS

Copyright for this article is retained by the author(s), with publication rights granted to the Bagh-e Nazar Journal. This is an open-access article distributed under the terms and conditions of the Creative Commons Attribution License (<https://creativecommons.org/licenses/by/4.0/>).



نحوه ارجاع به این مقاله:

عنبری، سارا؛ یزدانفر، سید عباس؛ قدوسی فر، سید هادی و شاهچراغی، آزاده. (۱۴۰۴). بررسی نیازها و ترجیحات زنان در فضای نیمه عمومی مجتمع های مسکونی بلندمرتبه. *باغ نظر*، ۲۲ (۱۴۲)، ۲۷-۴۰.

DOI: 10.22034/BAGH.2025.482101.5681
URL: https://www.bagh-sj.com/article_216279.html

