

ترجمه انگلیسی این مقاله نیز با عنوان:
A Typology of Semi-Open Spaces in the Historical Houses of
Ardakan: A Comparative Study of the Safavid and Qajar Periods
در همین شماره مجله به چاپ رسیده است.

مقاله پژوهشی

گونه‌شناسی فضاهای نیمه‌باز در خانه‌های تاریخی اردکان
(بررسی تطبیقی دوره‌های صفویه و قاجاریه)

سمیه امیدواری^{۱*}، جواد آقاجانی کشتلی^۲، حمید احراری^۳

۱. دانشیار، گروه معماری، دانشکده هنر و معماری، دانشگاه علم و هنر، یزد، ایران.
۲. استادیار، گروه پژوهش هنر، دانشکده هنر و معماری، دانشگاه علم و هنر، یزد، ایران.
۳. کارشناس معماری، دانشکده هنر و معماری، دانشگاه علم و هنر، یزد، ایران.

تاریخ انتشار: ۱۴۰۴/۰۴/۰۱

تاریخ پذیرش: ۱۴۰۴/۰۳/۰۴

تاریخ دریافت: ۱۴۰۳/۱۱/۰۷

چکیده

بیان مسئله: معماری بومی در هر منطقه در پاسخ به نیاز مخاطبان و در هماهنگی با شرایط اقلیم، جغرافیا و فرهنگ آن جامعه شکل می‌گیرد. اردکان یکی از شهرهای تاریخی ایران است که واجد ویژگی‌های معماری خاص در پاسخ به شرایط بومی بوده است. وجود حیاط مرکزی در هم‌نشینی مناسب با فضاهای نیمه‌باز و بسته‌از ویژگی‌های معماری این منطقه در هماهنگی با شرایط اقلیمی و جغرافیایی منطقه کویری است. فضاهای نیمه‌باز یکی از فضاهای مهم در معماری این منطقه است که هویت خانه‌های تاریخی به‌واسطه آن معنا می‌یابد. با توجه به اهمیت فضاهای نیمه‌باز در خانه‌های تاریخی اردکان، تاکنون پژوهش مستقلی در خصوص شناسایی این فضاها و گونه‌شناسی آنها جهت به‌کارگیری در معماری معاصر این منطقه انجام نشده است.

هدف پژوهش: هدف این مقاله گونه‌شناسی فضاهای نیمه‌باز در خانه‌های تاریخی اردکان در گذار از دوره صفویه به دوره قاجاریه است.

روش پژوهش: روش انجام پژوهش در این مقاله از نظر ماهیت و تحلیل داده، توصیفی - تحلیلی و روش گردآوری اطلاعات به دو صورت میدانی و اسنادی بوده است. حجم نمونه انتخابی به‌عنوان نمونه مورد مطالعه شش خانه از دوره صفوی و شش خانه از دوره قاجاری بوده که علت گزینش این تعداد براساس نوع دسترسی، امکان بازدید و پژوهش میدانی، تأیید کارشناسان میراث، تغییر و تحول کمتر و حفظ اصالت در نظر گرفته شده است. بنابراین روش نمونه‌گیری هدفمند بوده است و در نهایت داده‌ها به روش کیفی تحلیل شدند.

نتیجه‌گیری: نتایج پژوهش نشان می‌دهد فضاهای نیمه‌باز در این خانه‌ها در سه گونه، فضاهای نیمه‌باز زیستی (تالار)، فضاهای نیمه‌باز زیستی - حرکتی با عمق کم (ایوان) و فضاهای نیمه‌باز حرکتی شناسایی شدند. هر یک از گونه‌های فضایی در درون خود واجد گونه‌های فرعی بوده است. تحلیل‌های انجام‌شده بیان‌گر آن است که در گذار این دو دوره سطح حیاط کاهش و سطح فضاهای نیمه‌باز افزایش یافته است. از سویی فضاهای نیمه‌باز در این خانه‌ها، فضاهای نیمه‌باز زیستی است که تقریباً پنج درصد از فضای خانه‌های صفوی و تقریباً شش درصد از سطح خانه‌های قاجار را به خود اختصاص داده و این در حالی است که هویت اصلی خانه‌های اردکان به‌واسطه این گونه از فضاهای نیمه‌باز معنا می‌یابد.

واژگان کلیدی: خانه‌های تاریخی، فضاهای نیمه‌باز، صفویه، قاجاریه، اردکان.

مقدمه و بیان مسئله

معماری بومی در سرزمین‌های مختلف نشان‌دهنده ارتباط متقابل و پیوند بین فرهنگ و محیط زیست و اثرات متقابل آنها بر یکدیگر است. در معماری سنتی ایرانی، فضاهای باز و نیمه‌باز نقش کلیدی داشته‌اند. حیاط به‌عنوان فضای مرکزی و مشترک در خانه‌های سنتی ایرانی،

محلی برای تأمین نور و تهویه طبیعی، ایجاد فضای سبز و ارتباط با طبیعت بوده است. هم‌چنین حیاط محلی برای تعامل اجتماعی ساکنان و برگزاری مراسم خانوادگی بوده است. فضاهای نیمه‌باز مانند ایوان نیز در معماری سنتی ایرانی اهمیت ویژه دارند و به‌عنوان فضایی برای استراحت و تماشای مناظر طبیعی استفاده قرار می‌شوند.
(Abdollahi Mollai & Javan Forozandeh, 2021)

* نویسنده مسئول: ۰۹۱۳۲۵۷۸۷۲۵ s.omidvari@sau.ac.ir

خاص اقلیمی و جغرافیایی بستر است، واجد ویژگی‌های منحصر به فرد است. لذا علی‌رغم مطالعات بسیار در این زمینه که می‌تواند راه‌گشای پژوهش‌های بعدی باشد، ضرورت مطالعه خانه‌های تاریخی هر منطقه به صورت خاص وجود دارد. از آنجاکه تاکنون پژوهش مستقلی در خصوص گونه‌شناسی فضاهای باز و نیمه‌باز در خانه‌های تاریخی اردکان انجام نشده است، لذا لازم است این پژوهش در اولویت بررسی قرار گیرد. پاسیان خمیری و همکاران (Pasion Khamari et al., 2017) به بررسی تغییرات معماری این فضاهای بسته و سرپوشیده در خانه‌های تاریخی گرگان می‌پردازد و با تحلیل داده‌های میدانی و مستندات تاریخی، نشان می‌دهند که این فضاها در طول زمان دچار تحولاتی شده‌اند. بنیانی و همکاران (Bonyani et al., 2018) به بررسی ارتباط فضایی بین فضای باز و بسته می‌پردازد و ویژگی‌های لازم برای فضای نیمه‌باز را تحلیل می‌کند و نشان می‌دهند فضای نیمه‌باز توازن بین زندگی در فضای باز و انتقال به فضای بسته را فراهم می‌آورد و حس تضاد در گذار از بیرون به داخل را تعدیل می‌کند. رهروی پوده و همکاران (Rahravi Poodeh et al., 2018) به گونه‌شناسی کالبدی فضاهای اصلی خانه‌های چندطرف‌ساخت اصفهان می‌پردازند و نشان می‌دهند که جهت کشیدگی حیاط و عوامل اقلیمی در نحوه چیدمان فضاها تأثیرگذار بوده و سازمان‌دهی فضایی خانه‌ها را تعیین می‌کرده است. مداحی و همکاران (Maddahi et al., 2019) به بررسی تأثیر فضاهای نیمه‌باز مانند ایوان و صفا بر سبک زندگی و رفتار ساکنان می‌پردازند و با تحلیل تطبیقی بین خانه‌های سنتی و معاصر، اهمیت حفظ این فضاها در طراحی مسکن امروزی را مورد تأکید قرار می‌دهد. رهروی پوده و همکاران (Rahravi Poodeh et al., 2019) به بررسی ویژگی‌های شکلی خانه‌های چهارصفا و تأثیر آن بر تهرنگ خانه‌های درون‌گرای اصفهان می‌پردازند. ویژگی‌های تکرار شونده را استخراج و نقش آنها در ساختار فضایی خانه‌های تاریخی را تحلیل می‌کنند.

مبانی نظری

• مفهوم فضای نیمه‌باز

معماری خانه‌های بومی در بسیاری از شهرهای حاشیه کویر مبتنی بر ملاحظاتی اقلیمی، کارکردی و فرهنگی در ترکیبی از فضاهای باز، نیمه‌باز و بسته شکل گرفته است. تاریخچه فضاهای نیمه‌باز در ایران به بیش از دوهزار سال پیش و به دوران هخامنشیان باز می‌گردد. وجود ایوان در کاخ‌های پاسارگاد و کاخ آپادانای تخت جمشید در دوره هخامنشیان، کاخ هترا در دوره اشکانی، کاخ سروسستان و کاخ قلعه دختر در دوره ساسانی موکد این نکته است. بعد از اسلام نیز حضور این فضاها در معماری ایران از جمله در مسجد مدرسه، خانه و غیره ادامه یافت (Mahmoudi, 2005, 54).

• گونه‌شناسی فضاهای نیمه‌باز (انواع فضاهای نیمه‌باز)

فضاهای باز و نیمه‌باز به‌عنوان یکی از عناصر اصلی مسکن سنتی ایران مطرح شده‌اند. در اکثریت بناها و شهرهای ایرانی پیش از اسلام و دوره

فضاهای نیمه‌باز در خانه‌های تاریخی به‌عنوان عناصر کلیدی در طراحی و ساختار این بناها شناخته می‌شوند. این فضاها که شامل ایوان‌ها و راهروهای نیمه‌باز هستند نقش مهمی در ایجاد ارتباط بین فضای داخلی و خارجی ایفا می‌کنند. این ارتباط نه تنها به تأمین نور طبیعی و تهویه مناسب کمک می‌کند، بلکه به ساکنان اجازه می‌دهد تا از طبیعت و محیط اطراف خود بهره‌مند شوند. نقش فضاهای نیمه‌باز در تأمین حریم خصوصی نیز بسیار حائز اهمیت است. این فضاها به ساکنان این امکان را می‌دهند که در عین ارتباط با محیط بیرونی، حریم خصوصی خود را حفظ کنند. به‌عنوان مثال، ایوان‌ها در خانه‌های سنتی ایرانی به گونه‌ای طراحی شده‌اند که ساکنان می‌توانند از مناظر طبیعی لذت ببرند و در عین حال از دید دیگران پنهان بمانند (Mohammadi Mazraeh, 2022). می‌توان گفت فضاهای باز و نیمه‌باز بارآئمز ایای محیطی اجتماعی و روانی نقش مهمی در ارتقای کیفیت زندگی ساکنان ایفا می‌کنند. توجه به طراحی و حفظ این فضاها در معماری مسکونی امری ضروری است. مطالعات نشان می‌دهد که وجود فضاهای باز و نیمه‌باز در محیط‌های مسکونی، باعث افزایش میزان رضایت ساکنان، بهبود سلامت جسمی و روانی آنان و تقویت تعاملات اجتماعی می‌شود (Abdollahi Mollai & Javan Forozandeh, 2021).

روش پژوهش

این پژوهش با هدف بررسی و مقایسه الگوهای به‌کاررفته در فضاهای نیمه‌باز خانه‌های تاریخی اردکان در دوره‌های صفویه و قاجاریه انجام شده است. برای دستیابی به این هدف، از رویکردی توصیفی-تحلیلی و مقایسه تطبیقی استفاده شده است. جمع‌آوری اطلاعات از طریق بررسی اسناد و مستندات تاریخی، مشاهدات میدانی، منابع شفاهی و مطالعات کتابخانه‌ای انجام شده است. از لحاظ محدوده زمانی، این پژوهش به دو دوره صفویه و قاجاریه تمرکز دارد و نمونه‌های موردی از هر دوره را شامل می‌شود. در ابتدا بیش از ۲۰ نمونه از خانه‌های تاریخی دوره صفویه و قاجاریه انتخاب شد که پس از بازدید و مراجعات میدانی به خانه‌ها و پژوهش‌های انجام‌شده از کارشناسان میراث فرهنگی، شش خانه از دوره صفوی و شش خانه از دوره قاجار گزینش شد. حفظ اصالت، حداقل تغییرات فضاها، تأیید کارشناسان میراث فرهنگی در کنار دسترسی علل انتخاب این تعداد خانه بوده است. یافته‌های این پژوهش می‌تواند به درک بهتر معماری خانه‌های تاریخی اردکان و تحولات فضاهای باز و نیمه‌باز در طول دوره‌های صفوی و قاجاریه یاری رساند.

پیشینه پژوهش

اهمیت بازشناسی فضاهای باز و نیمه‌باز در خانه‌های تاریخی به اندازه‌ای است که در سال‌های اخیر پژوهش‌های بسیاری در حوزه نسبت توده و فضا در خانه‌های تاریخی، گونه‌شناسی فضاهای باز، گونه‌شناسی فضاهای نیمه‌باز، بازشناسی فضای ایوان، تالار، شناسی، طارمه و غیره در انجام شده است. معماری خانه‌های تاریخی در هر منطقه فارغ از اشتراکات بسیاری که حاصل مشابیهت‌های

اتفاق می‌افتد، متفاوت هستند و هندسه فضاها می‌توانند ویژگی‌های متفاوتی را در فضا ایجاد کنند. ویژگی‌های متفاوت کالبدی و کارکردی در فضاهای نیمه‌باز، کارکردهای متفاوتی را برای این گونه از فضاها ایجاد می‌کنند. این کارکردها می‌توانند از جنس حضور و سکون در این فضاها تا حرکت و پویایی در فضا را شامل شوند. در این پژوهش فضاهای نیمه‌باز در خانه‌های صفوی و قاجاری از منظر این مؤلفه‌ها بررسی و تحلیل می‌شود.

معرفی محدوده مکانی پژوهش

شهرستان اردکان، به‌عنوان یکی از شهرهای تاریخی و فرهنگی ایران، در قلب مرکزی این کشور واقع شده است. این شهرستان که از توابع استان یزد محسوب می‌شود، از شمال و شمال غربی به کویرهای جندق و نایین محدود می‌شود و از جنوب و مغرب به شهرستان میبد و باتلاق گلوخونی می‌رسد. آب‌وهوای اردکان به دلیل قرارگیری در منطقه کویری، گرم و خشک است. تابستان‌های بسیار گرم و خشک و زمستان‌های سرد و کم‌بارش از ویژگی‌های بارز آب‌وهوای این منطقه است. در دوران صفوی و قاجار، اردکان به دلیل موقعیت جغرافیایی و اهمیت راه‌های ارتباطی، اهمیت خاصی دارد. این شهر به‌عنوان یکی از پایگاه‌های مهم تجاری و نظامی در منطقه مرکزی ایران محسوب می‌شد. بسیاری از کاروانسراها و بناهای تاریخی اردکان به این دوره تعلق دارند که نشان از اهمیت این شهر در آن دوران است (اسفنجاری کناری، ۱۳۸۵).

معرفی و شناخت نمونه‌های موردی (خانه‌های دوره صفویه و قاجاریه اردکان)

بررسی‌های انجام‌شده روی خانه‌های تاریخی اردکان گویای آن است که خانه‌های ارزشمندی از دوره‌های مختلف صفویه و قاجار می‌توان در اردکان شاهد بود. براساس پژوهش‌های انجام‌شده از میراث فرهنگی و صحبت با کارشناسان این حوزه و هم‌چنین بازدیدهای میدانی از خانه‌های موجود، تعداد ۲۲ خانه در مرحله

اسلامی، سه گونه فضایی شامل فضاهای باز، فضاهای نیمه‌باز (پوشیده) و فضاهای مورد استفاده می‌شوند. این فضاها به‌عنوان مکمل یکدیگر عمل می‌کنند و معماری خانه‌های سنتی ایرانی به شکل مجزا عمل نمی‌کنند بلکه هر کدام در امتداد دیگری معنا می‌یابند. فضاهای نیمه‌باز با توجه به دست‌بندی‌های کلی انجام‌شده شامل فضاهای مختلفی است که بعضی از آنها مختص به معماری بومی مناطق خاصی از کشور بوده است. اما به‌طور کلی «تالار» و «ایوان» فضاهای نیمه‌باز مشترک‌ترین و پربارترین آن‌ها محسوب می‌شود (Mehrabian Mohammadi et al., 2021, 50).

پژوهشگران در این خصوص دست‌بندی‌های گسترده‌تری ارائه می‌دهند که در جدول ۱ بیان شده است.

مؤلفه‌های مؤثر در شکل‌گیری فضاهای نیمه‌باز

روابط و رویکردهای مختلف اجتماعی با آثار هنری یک از آن‌ها که هدف این پژوهش گونه‌شناسی فضاهای نیمه‌باز در خانه‌های تاریخی اردکان بوده است، این فضاها می‌تواند از ابعاد مختلف، مکانی، کالبدی، کارکردی، اقلیم و زیبایی‌شناسی بررسی شود. برخی از این مؤلفه‌ها در شکل‌دهی به فضاهای نیمه‌باز نقش مؤثرتری را داشته‌اند (جدول ۲). در میان این مؤلفه‌های متعدد می‌توان مؤلفه‌های موقعیت استقرار، جهت یا راستای کشیدگی (نوع جهت‌گیری در مقابل نور خورشید)، هندسه و تناسبات و کارکرد اشاره کرد (تصویر ۱). موقعیت استقرار یکی از مؤلفه‌های بسیار مهم در تعیین و تعریف دیگر شاخصه‌های فضاهای نیمه‌باز است. بسته به اینکه فضاهای نیمه‌باز در کدام جبهه حیاط قرار می‌گیرند، کارکرد آنها و به تبع آن تناسبات و میزان عمق این فضاها متفاوت خواهد بود. جهت یا راستای کشیدگی در خانه‌های تاریخی دارای اهمیت بسیار بوده است. این کشیدگی‌ها بعضاً به موازات جبهه‌های استقرار یافته حیاط و بعضاً در راستای عمود بر آنها هستند. جهت یا راستای کشیدگی میزان عمق فضاهای نیمه‌باز را تعیین می‌کنند. تناسبات فضاهای نیمه‌باز بنا به کارکرد فعالیت‌هایی که در آن

جدول ۱. معرفی، تعریف و کارکرد انواع فضای نیمه‌باز. مأخذ: نگارندگان برگرفته از Raheb & Nazari, 2018, 41.

انواع	تعریف و کارکرد
رواق	پیشگاه خانه / ایوانی که در مرتبه دوم ساخته می‌شود/ به‌صورت راهروی سرپوشیده ستودار جلوی ساختمان تعریف شده و مقدمه ورود به فضای داخل است.
صفه	نشستن‌گاه سوار از زمین اسب/ ایوان مسقف/ غرفه ماندنی درون اطاق بزرگ که کف آن کمی بلندتر است/ سکو یا ایوانی که کف آن بالاتر از زمین باشد و یک طرف آن باز است.
مहतابی	فضایی بدون سقف که در اغلب خانه‌های مناطق گرمسیری وجود دارد و به‌عنوان فضای نشیمن و خواب در شب‌های گرم استفاده می‌شود/ هدف آن توجه به آسمان است.
ایوان	فضایی مسقف که از یک تا سه جهت باز است و به‌عنوان واسطه‌ای بین فضای باز و بسته عمل می‌کند/ شامل گونه‌های مختلفی مانند مهتابی و بالکن است.
تالار	فضایی بزرگ‌تر از ایوان، با سقف بلند و گاه با بازشوهای متعدد به حیاط.
طاق نما	طاق‌های کم‌عمقی که در بدنه بیرونی اتاق‌ها یا در کنار حیاط‌ها ساخته می‌شدند و فضای نیمه‌باز کوچکی را ایجاد می‌کردند.
تراس	فضایی روباز که بام بخش‌هایی از طبقه زیرین آن است/ معادل فرانسوی مهتابی و شامل بام، پشت بام و ایوان وسیع است.
بالکن	پیش‌آمدگی مقابل اتاق‌ها در طبقه دوم که معمولاً بی‌سقف است و عرض کمی دارد/ وجه تمایز آن با تراس در ابعاد کوچک‌تر آن است.



تصویر ۱. مؤلفه‌های انتخابی فضای نیمه‌باز. مأخذ: نگارندگان.

میراث فرهنگی، در دسترس بودن، امکان تحقیق بررسی و تمرکز میدانی پژوهشگران انتخاب شده‌اند.

• فضاهای باز و نیمه‌باز در خانه‌های مورد مطالعه

در مناطق کویری در ایران به دلیل ویژگی‌های اقلیمی و جغرافیایی مشابه می‌توان شاهد گونه‌های مشابهی از سازمان‌دهی توده و فضا در بناهای تاریخی بود. اردکان به‌عنوان شهری از مناطق کویری، مانند شهرهای یزد، کاشان و اصفهان دارای الگوهای از خانه‌های حیاط مرکزی با سازمان‌دهی باز، بسته و نیمه‌باز است. در خانه‌های این منطقه به فراخور الگوی سکونت، فرهنگ و خرده‌اقلیم‌های موجود، گونه‌های متفاوتی از فضاهای باز و بسته را می‌توان شاهد بود. گونه‌شناسی حیاط در خانه‌های تاریخی اردکان در دو دوره صفویه و قاجار بیانگر آن است که حیاط‌های مرکزی در این خانه‌ها مانند اغلب خانه‌های سنتی در مناطق کویری، دارای تناسبات و هندسه مستطیل هستند که در قلب خانه و در میان توده‌های بسته، در راستای شمالی-جنوبی سازمان یافته‌اند. از میان خانه‌های انتخابی تقریباً ۵۰ درصد خانه‌ها به‌صورت تک حیاطه و دیگر خانه‌ها به‌صورت دو حیاطه هستند.

در تحلیل اولیه از نظام فضایی (توده و فضا) در خانه‌های صفوی و قاجار اردکان، به استخراج مساحت و زیربنای خانه‌ها در طبقات مختلف پرداخته شد (جدول ۴). اگر چه خانه‌های انتخابی طیف متفاوتی از مساحت زمین را دارا هستند اما نسبت سطوح فضاهای باز و نیمه‌باز به مساحت زمین و یا زیربنای کل در این پژوهش دارای اهمیت است (جدول ۵). بررسی‌ها نشان می‌دهد درصد حیاط در خانه‌های صفوی از ۲۲٪ تا ۳۷٪ قابل تغییر و لذا متوسط سطح حیاط در خانه‌های صفوی ۲۹٪ در نسبت با مساحت زمین بوده است. در خانه‌های دو حیاطه این عدد مجموع مساحت دو حیاط بوده است. این در حالی است که در خانه‌های قاجاری درصد حیاط از ۱۸/۵٪ تا ۳۲/۵٪ در تغییر بوده است و میانگین مساحت حیاط در خانه‌های تاریخی اردکان در دوره قاجاریه ۲۵٪ از مساحت زمین بوده است.

جدول ۲. ابعاد و مؤلفه‌های مختلف تأثیرگذار در شکل‌گیری فضاهای نیمه‌باز. مأخذ: Omidvari et al., 2021, 23.

ابعاد	مؤلفه
بُعد مکانی	موقعیت استقرار (جبهه تابستان‌نشین و یا زمستان‌نشین)
	همجواری دانه (در رابطه با فضاهای بسته و نیمه‌باز مجاور)
	مراتب دسترسی
	نوع رابطه با فضاهای همجوار (تشکل عملکردها)
بُعد کالبدی	میزان و نوع رابطه با حیاط
	هندسه و شکل فضا
	میزان گشودگی‌ها
	تراز ارتفاعی کف
بُعد کاربردی	عمق فضا
	تناسبات
	محصوریت فضا
	چشم‌انداز فضایی، وجود منظر و چشم‌انداز طبیعی
بُعد کارکردی-رفتاری	کارکرد زیستی یا ارتباطی
	نوع عملکرد فضاهای مجاور
	نوع رفتار در فضا در بازه‌های زمانی مختلف شبانه روز
بعد آسایشی-اقلیمی	نوع و جنس تعاملات در فضا
	جهت یا راستای کشیدگی
	نوع جهت‌گیری در مقابل نور خورشید
	نوع تابش دریافت‌کننده
بُعد زیبایی‌شناسی	محافظة از گرما و تابش
	استفاده از جریان هوا
	ایجاد تنوع در مصالح و رنگ بنا در نمای داخلی
	جزئیات هنرمندانه تزئینات

اول انتخاب شدند که به دلیل وضعیت آسیب و تخریب برخی از بناها، در نهایت ۲۱ خانه که شامل شش خانه از دوره صفویه و شش خانه از دوره قاجاریه گزینش شدند. علل انتخاب و گزینش ۲۱ خانه از میان ۲۲ خانه جامعه پژوهش را می‌توان در موارد زیر خلاصه کرد: تلاش شده است نمونه‌هایی انتخاب شود که ضمن قرار گرفتن در جامعه در دسترس ۱. اصالت خود را حفظ کرده، باشند، ۲. کمترین دخل و تصرفات را در گذر زمان پذیرفته باشند و ۳. مورد تأیید کارشناسان خبره اداره میراث فرهنگی باشند. در جدول ۳ با معرفی ۲۱ خانه انتخابی به ارائه اطلاعاتی درباره شماره ثبتی، موقعیت استقرار و نقشه‌های وضع موجود آنها پرداخته شده است. این نمونه‌ها به دلیل معرفی از طرف اداره


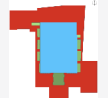

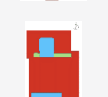

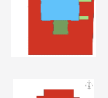
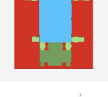


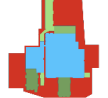
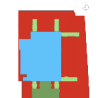

جدول ۳. مشخصات کلی نمونه‌های موردی پژوهش. مأخذ: نگارندگان.

دوره تاریخی	نام خانه	شماره ثبت	موقعیت خانه	تصویر خانه	پلان همکف
خانه‌های صفوی	خانه محمد جهانبانی	۱۵۰۹۵	خیابان آیت‌الله خامنه‌ای، محله علی بیگ		
	خانه حاج علی اکبری	-	خیابان آیت‌الله خامنه‌ای خیابان شهید قانع		
	خانه قدیمی مظلوم	۱۳۷۹۱	خیابان آیت‌الله خمینی، خیابان حائری - محله تیران، کوچه آب‌انبار علی نقی		
	خانه حاج عباس ابومحمدی	۱۵۱۲۹	اردکان، خیابان آیت‌الله خامنه‌ای، خیابان آیت‌الله فکور		
	خانه بمانعلی شفیعی	-	خیابان حائری، خیابان فکور		
	خانه فرید	۲۳۸۸۵	خیابان آیت‌الله خامنه‌ای، محله چرخاب، کوچه شهید حاجی احمدی، روبه‌روی آب‌انبار حاج احمد		
خانه‌های قاجاری	خانه حکیم باشی	۲۲۷۷۳	خیابان شهید قانع، محله بالاده، کوچه مسجد جامع، دربند حکیم‌باشی		
	خانه حاجی نصیر	۳۰۸۳۶	بلوار آیت‌الله خامنه‌ای، محله علی بیگ، کوچه شهید مذکور		
	خانه احمد شاکر	۱۳۷۹۴	خیابان آیت‌الله خامنه‌ای، داخل میدان، پلاک ۲۱		
	خانه سلطنت	-	خیابان شهید قانع، محله چرخاب		
	خانه قدیمی شمسی	۱۳۷۹۷	محله چرخاب، خانه قدیمی شمسی		
	خانه علی کهنی	۱۸۷۴۷	خیابان امام خمینی، خیابان سینا، بن‌بست کهنی، پلاک ۶۴		

سطوح در بخش توده فضا که شامل فضاهای نیمه‌باز مسقف و بسته است، نشان می‌دهد در این گذار سطح فضاهای بسته تغییر قابل ملاحظه‌ای را نداشته و این افزایش در بخش فضاهای نیمه‌باز است.

این آمار بیانگر آن است که نسبت توده به فضا در خانه‌های تاریخی اردکان در دو دوره متوالی صفوی و قاجاری دارای تغییر بوده و در گذار صفوی به قاجاری ۵٪ از سطح حیاط کاسته شده است. بررسی

جدول ۴. گونه‌شناسی نظام فضایی (توده و فضا) در نمونه‌های موردی (راهنمای رنگ‌ها: آبی: فضاهای باز، سبز: فضاهای نیمه‌باز، قرمز: فضاهای بسته). مأخذ: نگارندگان.

پلان شماتیک	توده و فضا			زیربنای همکف	مساحت زمین	نام خانه	دوره تاریخی
	پسته	باز	نیمه‌باز				
	۴۹۳/۳۵۱۵	۲۹۹/۳۴۱	۴۶/۳۰۷۵	۵۳۹/۶۵۹	۸۳۹	خانه محمد جهانبانی	خانه‌های صفوی
	۴۱۱/۱۲۰۹	۲۷۲/۵۸۶۲	۵۲/۲۹۲۹	۴۶۳/۶۱۳۸	۷۳۶	خانه حاج علی اکبری	
	۳۶۴/۴۵۵۹	۲۱۰/۵۰۲	۹۹/۰۴۲۱	۴۶۳/۴۹۸	۶۷۴	خانه قدیمی مظلوم	
	۳۹۸/۹۳۶۱	۱۴۹/۷۳۶	۵۵/۳۲۷۹	۴۵۴/۲۶۴	۶۰۴	خانه حاج عباس ابومحمدی	
	۳۵۰/۴۴۴۵	۱۱۹/۸۵	۳۰/۷۰۵۵	۳۸۱/۱۵	۵۰۱	خانه بمانعلی شفیعی	
	۲۷۵/۳۱۵۶	۹۸/۸۸۹۵	۷۸/۷۹۴۹	۳۵۴/۱۱۰۵	۴۵۳	خانه فرید	
	۵۶۸/۱۱۹۷	۱۶۸/۷۱۰۲	۱۶۴/۱۷۰۱	۷۳۲/۲۸۹۸	۹۰۱	خانه حکیم باشی	خانه‌های قاجاری
	۴۸۰/۶۸۸۵	۱۸۰/۰۸۷۸	۸۲/۲۲۳۷	۵۶۲/۹۱۲۲	۷۴۳	خانه حاجی نصیر	
	۲۶۸/۶۷۵۴	۱۷۰/۳۵۰۷	۸۸/۹۷۳۹	۳۵۷/۶۴۹۳	۵۲۸	خانه احمد شاکر	
	۲۷۴/۸۴۵۹	۱۴۴/۵۴	۹۳/۶۱۴۱	۳۶۸/۴۶	۵۱۳	خانه قدیمی شمسی	
	۱۸۲/۹۲۲۳	۸۹/۴۱۳۳	۲۸/۶۶۴۴	۲۱۱/۵۸۶۷	۳۰۱	خانه سلطنت	
	۱۲۶/۱۳۶۸	۴۱/۶۱۱۸	۱۸/۵۵۱۴	۱۴۴/۶۸۸۲	۱۸۶/۳	خانه علی کهنی	

جدول ۵. میانگین درصد حیاط به مساحت زمین در خانه‌های تاریخی اردکان در دو دوره صفویه و قاجار. مأخذ: نگارندگان.

دوره تاریخی	نام خانه	زیربنا همکف	زیربنای طبقه اول	زیربنای زیرزمین	مساحت زیربنا	درصد حیاط نسبت به مساحت	میانگین درصد حیاط نسبت به مساحت
خانه‌های صفوی	خانه محمد جهانبانی	۵۴۰	۱۴۳	۴۵	۷۲۸	۳۶%	۲۹%
	خانه حاج علی اکبری	۴۶۳	-	-	۴۶۳	۳۷%	
	خانه قدیمی مظلوم	۴۶۳	۹۲	۵۸	۶۱۳	۳۰%	
	خانه حاج عباس ابومحمدی	۴۶۸	۷۸	۷۲	۶۱۸	۲۵%	
	خانه بمانعلی شفیعی	۳۸۱	۶۵	-	۴۴۶	۲۴%	
	خانه فرید	۳۵۴	-	۲۷	۳۸۱	۲۲%	
خانه‌های قاجاری	خانه حکیم باشی	۷۳۲	۱۴۹	۱۴۵	۱۰۲۶	۱۸/۵%	۲۴/۵%
	خانه حاجی نصیر	۵۶۳	۲۷۱	۱۷۵	۱۰۰۹	۲۴%	
	احمد شاکر	۳۵۷	۱۲۲	۳۴	۳۴۳	۳۲/۵%	
	خانه سلطنت	۲۱۱	-	۵۶	۲۶۷	۲۹/۵%	
	خانه قدیمی شمسی	۳۶۸	۶۰	۲۸	۴۵۶	۱۸/۵%	
	خانه علی کهنی	۱۴۵	-	-	۱۴۵	۲۳%	

بررسی‌ها نشان می‌دهد با کاهش ابعاد حیاط به نسبت ۵٪، مساحت فضاهای نیمه‌باز به نسبت ۵٪ افزایش یافته و فضاهای نیمه‌باز در گذار این دو دوره از ۱۰٪ به ۱۵٪ افزایش سطح داشته است. بررسی‌ها نشان می‌دهد اگرچه این خانه‌ها در گذار با کاهش ابعاد حیاط‌ها مواجه بوده‌اند، اما وجود فضاهای نیمه‌باز موجب شده است که با افزایش سهم خود از مساحت خانه، نیازمندی ساکنان خانه‌ها را از فضاهای باز و نیمه‌باز جبران کند. تحلیل این نسبت‌ها بیان‌کننده آن است که در خانه‌های هر دوره هم‌نشینی مناسبی از فضاهای باز، نیمه‌باز و بسته قابل پیگیری است. این تغییرات بیان‌گر آن است که با گذر زمان اهمیت فضاهای نیمه‌باز در خانه‌های اردکان قابل افزایش بوده است.

مطالعه فضاهای نیمه‌باز در خانه‌های صفوی و قاجاری بیانگر آن است که این فضاها از منظر نحوه استقرار، هندسه و کارکرد دارای گونه‌های متفاوت بوده است که در یک دسته‌بندی می‌توان آنها را در سه گونه فضایی قرار داد. این گونه از فضاهای نیمه‌باز به لحاظ ابعاد و تناسب به صورتی است که امکان حضور افراد خانواده به صورت جمعی و انجام فعالیت‌های روزانه را فراهم می‌آورد. این فضاها بسته به عمق و تناسب دارای گونه‌های متفاوت فرعی بوده است. گونه اولیه فضاهای نیمه‌باز زیستی در خانه‌های اردکان عموماً به عنوان تالار شناخته می‌شود و دارای ابعاد قابل ملاحظه‌ای در قیاس با فضاهای اصلی خانه است. این فضاهای که یکی از عناصر اصلی خانه‌های تاریخی اردکان را تشکیل

می‌دهد عموماً در جبهه جنوبی و تابستان‌نشین خانه قرار داشته و دریافت‌کننده نور غیر مستقیم شمال است. این فضا معمولاً محلی برای جمع‌های خانوادگی، صرف صبحانه و عصرانه در ایام بهار و تابستان است و در هم‌جواری با فضاهای بسته طرفین عمل کرده و امکان انتقال بخشی از فعالیت‌های زیستی تالار به فضاهای مجاور وجود دارد. تالارها در تعامل و پیوند با اتاق‌ها و فضاهای بسته طرفین می‌توانند کیفیت مناسبی از زندگی را برای مخاطبان فراهم آورند. هندسه و تناسب این فضاها دارای تنوع بوده است. از منظر هندسه پلان، سه گونه فرعی را می‌توان برای این فضاها قائل شد. یک گونه از فضاهای نیمه‌باز واجد هندسه چلیپایی بوده و دارای ویژگی‌های خاص و منحصر به فردی و از جهت‌های متفاوت با اتاق‌های بسته مجاور در ارتباط بوده است. گونه دوم فضاهای نیمه‌باز زیستی به صورت مستطیل بوده اما بر اساس کشیدگی این فضاهای مستطیل، دو کیفیت و دو گونه از فضاهای نیمه‌باز را ایجاد می‌کنند. در برخی از تالارها کشیدگی این فضاها در امتداد کشیدگی حیاط است. این تالارها عمیق‌تر و معمولاً دارای سایه‌گیری بهتری به خصوص در فصل تابستان هستند. این گونه نیز بر اساس نحوه پوشش سقف گونه‌های کیفی متفاوتی را ایجاد می‌کنند، اما دسته دوم دارای کشیدگی در جهت عمود بر راستای اصلی حیاط بوده‌اند و معمولاً به نسبت گونه فرعی قبل واجد عمق کمتر و سایه‌گیری بیشتری است. اگر چه لازم است اشاره شود این دسته‌بندی از منظر هندسه پلان و کارکردهای فضایی بوده است و بر اساس تناسب عمودی، فرم و نحوه پوشش سقف می‌تواند تنوعی از گونه‌ها را ایجاد کند که در پژوهش‌های بعدی به آن پرداخته خواهد شد.

گونه‌شناسی فضاهای نیمه‌باز در خانه‌های صفوی و قاجاری اردکان

مطالعه فضاهای نیمه‌باز در خانه‌های صفوی و قاجاری بیانگر آن است که این فضاها از منظر نحوه استقرار، هندسه و کارکرد دارای گونه‌های متفاوت بوده است که در یک دسته‌بندی می‌توان آنها را در سه گونه فضایی قرار داد. این گونه از فضاهای نیمه‌باز به لحاظ ابعاد و تناسب به صورتی است که امکان حضور افراد خانواده به صورت جمعی و انجام فعالیت‌های روزانه را فراهم می‌آورد. این فضاها بسته به عمق و تناسب دارای گونه‌های متفاوت فرعی بوده است. گونه اولیه فضاهای نیمه‌باز زیستی در خانه‌های اردکان عموماً به عنوان تالار شناخته می‌شود و دارای ابعاد قابل ملاحظه‌ای در قیاس با فضاهای اصلی خانه است. این فضاهای که یکی از عناصر اصلی خانه‌های تاریخی اردکان را تشکیل

تنوعی از فضاهای نیمه‌باز حرکتی را برای مخاطبان ایجاد می‌کند. تحلیل این سه گونه فضاهای نیمه‌باز زیستی (تالار)، نیمه‌باز حرکتی و نیمه‌باز زیستی - حرکتی (ایوان کم عمق) براساس مؤلفه‌های موقعیت استقرار، جهت یا راستای کشیدگی، هندسه و تناسبات و کارکرد می‌تواند به صورت **جدول ۶** تحلیل شود. در **جدول ۷** و **۸** یک خانه از دوره صفوی و یک خانه از دوره قاجار به عنوان نمونه براساس معیارهای طراحی فضای نیمه‌باز تحلیل می‌شود.

• نتایج حاصل از تحلیل داده‌ها (تحلیل کمی فضاهای نیمه‌باز در خانه‌های صفوی و قاجار)

براساس بررسی‌های انجام‌شده و شناسایی گونه‌های متفاوت فضاهای نیمه‌باز در خانه‌های صفوی و قاجاری اردکان، سه گونه فضایی شناسایی شد که در همه خانه‌ها گونه نیمه‌باز زیستی - تالار و نیمه‌باز حرکتی وجود دارد، اما گونه نیمه‌باز زیستی (ایوان کم عمق) تنها در برخی از خانه‌ها قابل مشاهده است (**جدول ۹**). بررسی نسبت‌های متفاوت عددی در فضاهای نیمه‌باز در

• **گونه دوم: نیمه‌باز زیستی - حرکتی (ایوان کم عمق)**
این گونه از فضاهای نیمه‌باز در مقایسه با گونه تالار دارای عمق کمتر و کشیدگی بیشتری و معمولاً به موازات جبهه‌های است که در مجاورت با حیاط قرار گرفته است. این ایوان‌های کم عمق بعضاً محل نشستن‌های کوتاه مدت و بعضاً ماهیت حرکتی و دسترسی را داشته است. این گونه از فضاهای نیمه‌باز می‌تواند به عنوان گونه فضاهای نیمه‌باز زیستی - حرکتی قابل شناسایی باشد. این ایوان‌ها که معمولاً کم عمق هستند اغلب نقش کیفیت‌دهنده به فضاهای باز و حیاط را ایفا می‌کنند.

- **گونه سوم: نیمه‌باز حرکتی**
این فضاهای نیمه‌باز معمولاً به عنوان فضاهای واسط عمل می‌کنند که فضاهای باز حیاط را به فضاهای بسته اتاق‌ها وصل می‌کند. این فضاها معمولاً کشیده و حرکتی هستند که از خلال آنها امکان دسترسی به فضاهای بسته فراهم می‌شود. بسته به اینکه فضاهای نیمه‌باز حرکتی در راستای حرکت مخاطب باشد یا در جهت عمود بر راستای حرکت مخاطب، کیفیت و تناسبات آنها متفاوت است و

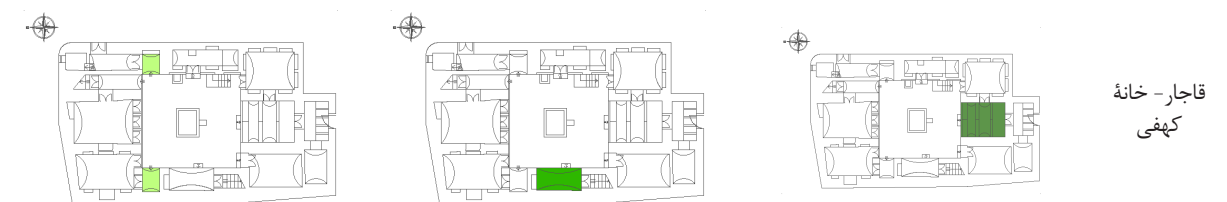
جدول ۶. تحلیل گونه‌های فضای نیمه‌باز در خانه‌های تاریخی شهر اردکان براساس مؤلفه‌های شکلی، عملکردی و استقراری. مأخذ: نگارندگان.

مؤلفه	نیمه‌باز زیستی (تالار)	نیمه‌باز زیستی - حرکتی (ایوان کم عمق)	نیمه‌باز حرکتی
موقعیت استقرار	این فضاهای نیمه‌باز معمولاً در جبهه جنوبی حیاط قرار دارند که دریافت‌کننده نور غیرمستقیم شمال هستند.	استقرار این فضاها معمولاً در مقابل اتاق‌های سهدری و پنج‌دری در جبهه‌های مختلف خانه و یا در جبهه‌های شرقی حیاط که به دلیل دریافت نور غرب، امکان استقرار فضاهای بزرگ و کارکردی وجود ندارد.	عموماً به عنوان فضای میانی در حد واسط فضاهای باز و بسته قرار می‌گیرند. در جبهه‌ها و بخش‌های مختلف خانه مستقر هستند.
جهت یا راستای کشیدگی فضا	کشیدگی و جهت این فضاها یا در راستای کشیدگی حیاط و یا در جهت عمود بر راستای کشیدگی حیاط هستند.	این فضاها معمولاً کم عمق و کشیدگی آن در راستای جبهه‌های حیاط هستند.	کشیدگی این فضاها در راستاهای متفاوت است.
هندسه و تناسبات	هندسه این گونه از فضاهای معمولاً مربع و یا نزدیک به مستطیل و بعضاً به صورت چلیپایی هستند.	هندسه این فضاها معمولاً مستطیل است.	معمولاً به عنوان فضاهای ریزدانه شناخته می‌شوند و با هندسه مستطیل دارای ابعاد کوچکی هستند.
کارکرد	معمولاً محل جمع شدن اعضاء خانواده و تعامل بین آنها در فصول گرم سال است.	استقرار کوتاه مدت و بعضاً کارکرد حرکتی را داشته‌اند.	در این فضاها معمولاً به عنوان فضای حرکتی شناخته می‌شوند.

مؤلفه‌های فضای نیمه‌باز



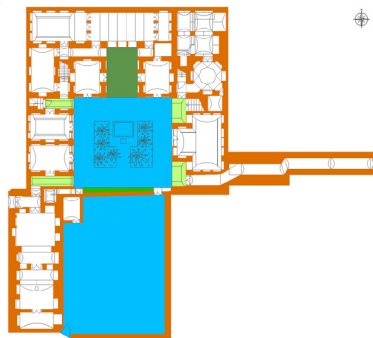
صفوی - خانه مظلوم



قاجار - خانه کهنی

جدول ۷. تحلیل خانه محمد جهانبانی به‌عنوان نمونه خانه‌های صفوی براساس معیارهای طراحی فضاهای نیمه‌باز. مأخذ: نگارندگان.

موارد تحلیلی	توضیحات
نوع فضا	- فضای نیمه‌باز (ایوان و تالار)
نوع فضای نیمه‌باز	- نیمه‌باز عمیق - زیستی (تالار) - نیمه‌باز کشیده و کم عمق - زیستی (ایوان کم عمق) - نیمه‌باز حرکتی (فضای واسط یا میانی)
موقعیت استقرار	- نیمه‌باز زیستی: دو جبهه شمالی و جنوبی - نیمه‌باز حرکتی: دو جبهه شرقی و غربی
هندسه و راستای کشیدگی	- نیمه‌باز زیستی (تالار): هندسه مستطیل شکل با کشیدگی در راستای محور حیاط - نیمه‌باز زیستی (ایوان کم عمق): هندسه مستطیل با کشیدگی در راستای عمود بر راستای محور حیاط - نیمه‌باز حرکتی: هندسه مستطیل در راستا و کشیدگی متفاوت
کارکرد	- نیمه‌باز زیستی (تالار): محل فعالیت‌های روزانه در فصول سرد و دریافت کننده نور جنوب - نیمه‌باز زیستی (ایوان کم عمق): مکان نشستن‌های موقت - نیمه‌باز حرکتی: به‌عنوان فضای واسط و میانی فضاهای باز و بسته



پلان

● فضای نیمه‌باز زیستی (تالار) ● فضای نیمه‌باز زیستی (ایوان کم عمق) ● فضای نیمه‌باز حرکتی ● فضای باز



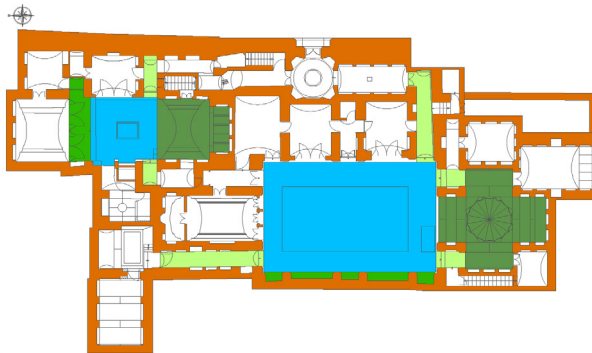
تصویر

پیدا می‌کنند. در خانه‌های اردکان معمولاً تنوعی از این گونه از فضاهای نیمه‌باز وجود دارد که براساس میزان ارتباط با حیاط و کشیدگی آنها در نسبت با حیاط، شخصیت آنها می‌تواند متفاوت باشد. اما کمترین بسامد از گونه‌های فضای نیمه‌باز اختصاص به فضاهای نیمه‌باز با عمق کم دارد. این گونه از فضاهای نیمه‌باز نه مانند گونه اول کاملاً کارکرد زیستی داشته است و نه مانند گونه نیمه‌باز حرکتی، کارکرد حرکت و ارتباط بین فضاها را فراهم می‌کند. این گونه‌ها بعضاً عمق کمتری و در مواردی به‌عنوان فضای نشستن کوتاه‌مدت داشته است. این گونه از فضاهای نیمه‌باز با گذار از دوره صفوی به دوره قاجار در حال افزایش و عموماً بیش از نقش کارکردی دارای جنبه‌های کیفی و نمادین در خانه‌های اردکان بوده است.

خانه‌های صفوی و قاجاری اردکان بیان‌کننده آن است که فضاهای نیمه‌باز زیستی - تالار بیشترین سطح از فضاهای نیمه‌باز را به خود اختصاص می‌دهد. این فضاها مهم‌ترین فضاهای نیمه‌باز در خانه‌های تاریخی اردکان هستند و هویت خانه‌های اردکان به‌واسطه وجود این گونه از فضاها تعیین می‌شود، زیرا در مناطق کویری به دلیل شرایط خاص اقلیمی، بخشی از زیست خانواده‌ها در فضاهای نیمه‌باز سایه‌دار انجام می‌شده است. در درجه دوم بیشترین بسامد فضاهای نیمه‌باز، اختصاص به فضاهای نیمه‌باز حرکتی داشته است. این فضاها که به‌عنوان فضاهای میان یا فضاهای میانجی عمل می‌کنند نقش مهمی در سلسله‌مراتب دسترسی و پیوند میان فضاهای بسته‌باز ایفا می‌کنند. این فضاها معمولاً در پیوند میان حیاط و فضاهای بسته خانه معنا

جدول ۸. تحلیل خانه حکیم‌باشی به‌عنوان نمونه خانه‌های قاجاری براساس معیارهای طراحی فضاهای نیمه‌باز. مأخذ: نگارندگان.

توضیحات	موارد تحلیلی
فضای نیمه‌باز (ایوان و تالار)	نوع فضا
- نیمه‌باز عمیق - زیستی (تالار) - نیمه‌باز کشیده و کم‌عمق - زیستی (ایوان کم‌عمق) - نیمه‌باز حرکتی (فضای واسط یا میانی)	نوع فضای نیمه‌باز
- نیمه‌باز زیستی: در جبهه جنوبی حیاط بزرگ و کوچک - نیمه‌باز حرکتی: جبهه‌های متعدد حیاط کوچک و بزرگ	موقعیت استقرار
- نیمه‌باز زیستی (تالار): تالار بزرگ با هندسه چلیپایی در حیاط اصلی و تالار بزرگ با هندسه مستطیل در حیاط کوچک - نیمه‌باز زیستی (ایوان کم‌عمق): هندسه مستطیل با عمق کم - نیمه‌باز حرکتی: هندسه مستطیل و به‌صورت متعدد در بخش‌های مختلف حیاط	هندسه و راستای کشیدگی
- نیمه‌باز زیستی (تالار): محل فعالیت‌های روزانه در فصول گرم با توجه به استقرار در جبهه تابستان‌نشین خانه - نیمه‌باز زیستی (ایوان کم‌عمق): عمق بسیار کم و نشستن‌های کوتاه - نیمه‌باز حرکتی: به‌عنوان فضای رابط و دسترسی از حیاط به فضاهای بسته	کارکرد



پلان

● فضای نیمه باز زیستی (تالار) ● فضای نیمه باز زیستی (ایوان کم عمق) ● فضای نیمه باز حرکتی ● فضای باز



تصویر

است و بیشترین درصد فضاهای نیمه‌باز را به خود اختصاص می‌دهند. گونه دوم فضاهای نیمه‌باز حرکتی است که بیشترین سهم از فضای نیمه‌باز را بعد از گونه تالار به خود اختصاص می‌دهند. این فضاهای نیمه‌باز معمولاً به‌عنوان فضای واسط یا میانجی عمل می‌کنند و جزء فضاهای مهم و پیونددهنده فضاهای بسته‌باز به یکدیگر هستند. گونه سوم سهم بسیار کمی از فضاهای نیمه‌باز را به خود اختصاص می‌دهد. این گونه دارای تنوع زیستی و حرکتی است و لزوماً جزء فضاهای نیمه‌باز اصلی در خانه‌های تاریخی اردکان نبوده است و تنها در بخشی از خانه‌ها بر حسب ضرورت وجود دارد. در سه گونه نیمه‌باز بیشترین مساحت اختصاص به فضاهای نیمه‌باز زیستی (تالار) داشته که به‌طور متوسط هفت درصد از فضاهای نیمه‌باز در دو

نتیجه‌گیری

مطالعه و تحلیل خانه‌های اردکان در دو دوره صفوی و قاجار نشان می‌دهد که سه گونه متفاوت فضاهای نیمه‌باز در خانه‌های این دو دوره قابل مشاهده است. گونه اول فضاهای نیمه‌باز زیستی با عمق زیاد هستند که در خانه‌های تاریخی اردکان به‌عنوان تالار شناخته می‌شوند. تالار از مهم‌ترین فضاهای نیمه‌باز در دو دوره متوالی صفویه و قاجاریه است که هویت اصلی خانه‌های تاریخی اردکان به‌واسطه این عنصر فضایی شناخته می‌شود. این گونه فضاهای نیمه‌باز دارای هندسه‌های متفاوت شکم‌دریده یا چلیپایی، مستطیل‌های کشیده عمود بر راستای حیاط و یا به موازات حیاط هستند. این گونه از فضاهای نیمه‌باز در حجم و فرم نیز دارای گونه‌های فرعی متنوع بوده

جدول ۹. گونه‌شناسی فضاهای نیمه‌باز در خانه‌های تاریخی شهر اردکان. مأخذ: نگارندگان.

نوع فضای نیمه‌باز ◀	نیمه‌باز زیستی (تالار)	نیمه‌باز زیستی (ایوان کم‌عمق)	نیمه‌باز حرکتی	
خانه‌های صفوی	خانه محمد جهانبانی			
	خانه حاج علی اکبری			
	خانه قدیمی مظلوم			
	خانه حاج عباس ابومحمدی			
	خانه بمانعلی شفیع			
	خانه فرید			
	خانه‌های قاجاری	خانه حکیم‌باشی		
		خانه حاجی نصیر		
		خانه احمد شاکر		
		خانه سلطنت		
خانه قدیمی شمسی				
خانه علی کهنی				

html Omidvari, S., Hamzenejad, M., & Omidvari, E. (2021). An analysis of the typology of semi-open spatial elements in Islamic houses: A comparative study of Yazd houses (Qajar period) and Damascus houses (Ottoman period). *Iranian-Islamic*, 42(11), 518-. <https://iic.ihss.ac.ir/en/Article/19932/FullText>

• Mehrabiun Mohammadi, F., Beigzadeh Shahraki, H. R., & Omidvari, S. (2021). Typology of semi-open spaces in the vernacular houses of the Safavid and Qajar periods of Naein historic city. *Journal of Architecture in Hot and Dry Climate*, 9(13), 121-. <https://doi.org/10.29252/ahdc.2021.16382.1530>

• Mohammadi Mazraeh, H. (2022). The role of the function of semi-open space in the structure and architecture of the native buildings of Bandar-Lengeh. *Journal of Urban Ecology Researches*, 13(2), Series 27), 118-. <https://doi.org/10.30473/grup.2022.58150.2607>

• Mahmoudi, A. E. (2005). A review of the significance of the El Van in traditional houses (in particular as related to the city of Bam). *Honar-Ha-Ye-Ziba*, 22, 5362-. <https://www.sid.ir/paper/5820/en>

• Pasian Khamari, R., Rajabali, H., & Farrokhzad, M. (2017). The evolution process of indoor, semi-open, and outdoor (yard) spaces in historic houses during the Qajar and first Pahlavi periods. *Maremat & Memari-e Iran*, 7(13), 91106-. <http://mmi.aui.ac.ir/article-1348-fa.html>

• Raheb, G., & Nazari, M. (2018). A study on semi open-private spaces function in residential units of Tehran. *Armanshahr Architecture & Urban Development*, 10(21), 39-48. https://www.armanshahrjournal.com/article_58554.html

• Rahravi Poodeh, S., Valibeig, N., Dehghan, N. and Masoud, M. (2019). Analysis of the Formal Features of Chaharsofe Houses and its Influence on the Formal Structure of Introverted Houses in the City of Isfahan. *The Monthly Scientific Journal of Bagh-e Nazar*, 16(72), 520-. <https://doi.org/10.22034/bagh.2019.87455>

• Rahravi Poodeh, S., Valibeig, N., Dehghan, N. and Masoud, M. (2018). The Structural Typology of the Main Spaces in Isfahan's Historical Housed with A Central Yard in Terms of Their Plan. *Soffeh*, 28(3), 127148-. https://soffeh.sbu.ac.ir/article_100441.html?lang=en

دوره صفویه و قاجاریه را به خود اختصاص داده و کمترین سهم مربوط به فضاهای نیمه‌باز زیستی - حرکتی یا ایوان‌های کم‌عمق است که به‌طور متوسط در این دو دوره یک درصد از سطح فضاهای خانه را به خود اختصاص می‌دهد. دلایل متعدد بسیاری در ایجاد این تغییرات مؤثر بوده است. شرایط جغرافیایی، ظهور قنوت جدید، تغییر ساختار حکومتی و به‌دنبال آن تغییر در الگوی زیستی خانواده‌ها و غیره نقش بسیار مؤثری در این تغییرات داشته است که به‌دلیل طولانی شدن بحث، در مقاله‌ای مستقل در آینده به آن پرداخته خواهد شد.

اعلام عدم تعارض منافع

نویسندگان اعلام می‌کنند در انجام این پژوهش هیچ گونه تعارض منفعی برای ایشان وجود نداشته است.

فهرست منابع

• اسفنجاری کناری، عیسی. (۱۳۸۵). میبد شهری که هست (ج ۱). پایگاه میبد

• Abdollahi Mollai, S., & Javan Forozandeh, A. (2021). Typology of the yard and the system of establishing full and empty spaces in the native architecture of Qajar houses (Case study: historical houses in Ardabil). *Athar*, 42(1), 98117-. <http://athar.richt.ir/article-2709-fa.html>

• Bonyani, F., Memar Zia, K., Habibi, A., & Fatahi, K. (2018). Spatial continuity in the transition from open space to closed. *Journal of Architectural Thought*, 2(4), 63-76. <https://doi.org/10.30479/at.2018.1539>

• Maddahi, S. M., Esfandiani Moghaddam, E., Abbasi, L., & Bemani Naeini, M. (2019). Analytical comparison of residential semi-open areas on the formation of lifestyle and behavioral system of residents in traditional houses and present housing: Case study: Mashhad City. *Armanshahr Architecture & Urban Development*, 11(25), 149161-. https://www.armanshahrjournal.com/article_85083.

COPYRIGHTS

Copyright for this article is retained by the author(s), with publication rights granted to the Bagh-e Nazar Journal. This is an open-access article distributed under the terms and conditions of the Creative Commons Attribution License (<https://creativecommons.org/licenses/by/4.0/>).



نحوه ارجاع به این مقاله:

امیدواری، سمیه؛ آقاجانی کشتلی، جواد و احاراری، حمید. (۱۴۰۴). گونه‌شناسی فضاهای نیمه‌باز در خانه‌های تاریخی اردکان (بررسی تطبیقی دوره‌های صفویه و قاجاریه). *باغ نظر*, ۲۲(۱۴۵), ۶۷-۷۸.

DOI: [10.22034/BAGH.2025.501660.5748](https://doi.org/10.22034/BAGH.2025.501660.5748)

URL: https://www.bagh-sj.com/article_221755.html

