

ترجمه انگلیسی این مقاله نیز با عنوان:
A Comparative Analysis of Authenticity Components in the
Three Levels: Form, Concept, and Meaning in Historical
Houses of Yazd City (Qajar and Early Pahlavi Periods)
در همین شماره مجله به چاپ رسیده است.

مقاله پژوهشی

بررسی تطبیقی مؤلفه‌های اصالت در مراتب سه‌گانه صورت، مفهوم و معنا
در خانه‌های تاریخی شهر یزد (دوره قاجاریه و پهلوی اول)*

مریم امیدواری^۱، امینه انجم شعاع^{۱*}، وحیده رحیمی مهر^۱

۱. گروه معماری، واحد کرمان، دانشگاه آزاد اسلامی، کرمان، ایران

تاریخ انتشار: ۱۴۰۵/۰۲/۰۱

تاریخ پذیرش: ۱۴۰۴/۰۹/۱۱

تاریخ دریافت: ۱۴۰۴/۰۵/۲۷

چکیده

بیان مسئله: شناخت اصالت اهمیت زیادی در خلق معماری اصیل و ماندگار دارد اما به دلیل تنوع نظرات و عدم وجود معیارهایی دقیق، این موضوع اغلب از دید صاحب‌نظران مغفول مانده است و پژوهش‌ها به تکرار کلیات مفاهیم و صرفاً در حوزه میراث فرهنگی و مرمت بناها محدود شده‌اند. از آنجاکه معماری سنتی به‌عنوان معماری اصیل شناخته شده است. بدین ترتیب، لزوم بررسی این موضوع در معماری خانه‌های سنتی در دوره‌های متفاوت تاریخی به‌منظور شناخت مؤلفه‌های اصالت ضروری است.

هدف پژوهش: این پژوهش از طریق بازخوانی مقالات و دیدگاه‌های صاحب‌نظران، در پی واکاوی مفهوم اصالت و بررسی نحوه تجلی و استمرار اصالت در خانه‌های سنتی شهر یزد، در گذار از دوره قاجار به پهلوی است. شناخت تغییرات معماری در خانه‌های سنتی این دو دوره نقش تأثیرگذاری در شناخت مؤلفه‌های اصالت در بناهای معماری دارد. بدین منظور، با تمرکز بر شواهد کالبدی، مفهومی و معنایی خانه‌ها، سعی در شناخت روند تداوم یا گسست این مفاهیم در بستر تحولات تاریخی و فرهنگی آن دوران دارد.

روش پژوهش: این پژوهش از نوع کاربردی و با رویکردی کیفی است که از راهبرد تحلیل محتوا بهره می‌گیرد. داده‌ها از طریق مطالعات کتابخانه‌ای، اسنادی و بازدیدهای میدانی گردآوری شده‌اند. پس از شناسایی مؤلفه‌های اصالت در معماری بر پایه تحلیل اسناد و دیدگاه‌های صاحب‌نظران، خانه‌های دوره قاجار و پهلوی شهر یزد به‌عنوان نمونه‌های موردی انتخاب و با استفاده از روش‌های تطبیقی - تحلیلی و توصیفی، روند تحول مؤلفه‌های اصالت از دوره قاجار به پهلوی بررسی شد.

نتیجه‌گیری: بررسی مؤلفه‌های اصالت در سه مرتبه صورت، مفهوم و معنا، در خانه‌های دوره قاجار و پهلوی؛ نشان می‌دهد که به‌ازای حذف عناصر و اجزای معماری در خانه‌های سنتی از مرتبه صورت، نمودپذیری مفهوم و معنای مستتر در آن عنصر در مراتب دیگر اصالت قابل ادراک نیست، و بسیاری از مؤلفه‌های اصالت در مراتب سه‌گانه در دگردیسی بناهای معماری از دوره قاجار به پهلوی دیگر مشهود نیست.

واژگان کلیدی: معماری اسلامی، مطالعات تطبیقی، خانه‌های سنتی یزد، ملاصدرا، دوره قاجاریه، دوره پهلوی اول.

مقدمه

در آغاز قرن بیستم، معماری مسکونی ایران، همواره بازتابی عینی از هویت، فرهنگ، اقلیم و ساختار اجتماعی و زیستی

جوامع در بستر زمان بوده است و به‌طور کامل با ارزش‌های فرهنگی، اجتماعی و مذهبی جامعه سنتی همگام بود. باین‌حال، تحت‌تأثیر فرایند جهانی‌سازی و ورود جریان‌های مدرنیسم و سبک‌های بین‌المللی، معماری ایران دستخوش تغییرات بنیادین شد و اصالتی که در هماهنگی با اقلیم، نظام خانوادگی، الگوهای زیستی و باورهای فرهنگی مردم در معماری شکل گرفته بود، دچار تحول شد. این تحولات، منجر به فاصله‌گرفتن معماری معاصر از ریشه‌ها و سنت‌های بومی شد و نوعی گسست فرهنگی

* این مقاله برگرفته از رساله دکتری «مریم امیدواری» با عنوان «واکاوی مفهوم اصالت و تبیین مؤلفه‌های آن در معماری مسکونی شهر یزد (مطالعه موردی: دوران قاجار به پهلوی)» است که به راهنمایی دکتر «امینه انجم شعاع» و مشاوره دکتر «وحیده رحیمی‌مهر» در سال ۱۴۰۴ در دانشکده معماری دانشگاه آزاد اسلامی واحد کرمان به انجام رسیده است.

** نویسنده مسئول: andjomshoaa@iau.ac.ir، ۰۹۱۳۱۴۱۳۱۳۷

اول) انتخاب و عناصر کالبدی، مفهومی و معنایی خانه‌های مذکور براساس مؤلفه‌های اصالت تحلیل و تطبیق شد.

پیشینه پژوهش

مروری بر مجموعه پژوهش‌های انجام‌شده در حوزه مورد بحث نشان می‌دهد که موضوع اصالت در خانه کمتر مورد توجه محققان معاصر قرار گرفته است. بیشتر مطالعات انجام‌شده، بدون تأکید بر مفهوم اصالت، صرفاً بر روند تحول خانه‌های گذشته تمرکز داشته و عمدتاً به تحلیل‌های توصیفی و موردی مبتنی بر الگوها، گونه‌شناسی و انعطاف‌پذیری در خانه پرداخته‌اند. با این حال، در برخی پژوهش‌ها به بررسی مفهوم اصالت در حوزه میراث فرهنگی توجه شده و تغییرات اصالت در خانه از منظر میراث فرهنگی مورد مطالعه قرار گرفته است.

نژاد ابراهیمی و همکاران (Nejad Ebrahimi et al., 2022) در مقاله «شاخص‌های تأثیرگذار اصالت‌بخش در بازآفرینی خانه صدقیانی» به بررسی مؤلفه‌های هشت‌گانه اصالت در بازآفرینی بناهای تاریخی در این خانه پرداخته است. فدایی‌نژاد و عشرتی (Fadaei Nezhad & Eshrati, 2015) در مقاله «واکاوی مؤلفه‌های بازساخت اصالت در حفاظت میراث فرهنگی» در بررسی چارچوب مفهومی اصالت، بر طبق اسناد بین‌المللی، کنوانسیون‌ها و ...، سه بُعد ثابت، تداوم و تغییر و دو جنبه ملموس و ناملموس را برای اصالت مطرح کرده‌اند. آصفی و ایمانی (Asefi & Imani, 2014) در مقاله «ریشه‌یابی و شناخت عوامل دگرگونی‌ساز روح معماری گذشته ایران در گذر زمان» به رابطه بین معمار و ادراک مخاطب جهت شکل‌گیری یک معماری با اصالت اشاره می‌کنند. ایشان سطح فرهنگی مخاطبان را در جهت اصالت‌دادن به معماری امروز ایران مرتبط و موثر می‌دانند. ذاکرزاده و قربانی‌نیا (۱۴۰۰) در مقاله «بررسی ابعاد اصالت‌تزیینات به‌کاررفته در خانه‌های قاجاری و تأثیر آن بر ارزش فرهنگی این مکان‌ها (خانه‌های امام‌جمعه، وثوق‌الدوله و مستوفی‌الممالک شهر تهران)» به شناخت و تحلیل ابعاد اصالت‌تزیینات به‌کاررفته در این خانه‌ها پرداخته‌اند. در راستای موضوع ادراک، در کتاب «چشمان پوست: معماری و ادراک حسی»، یوهانی پالاسما (Pallasmaa, 2016) با نگاهی متفاوت به تعریف و جایگاه حواس پرداخته است. وی یکی از رموز خلق فضاهای زیستی مناسب را ادراک کامل محیط با تمامی حواس ادراکی توسط معمارها دانسته است. به نظر وی ضرورت معماری امروز، توجه به معنای هستی‌شناختی هریک از عناصر معماری است، بدین مفهوم که هریک از عناصر چه هدف و مفهومی را در خود نهفته دارند و معمار باید متناسب با ذات هر عنصر، آنها را به کار برد. بنابراین کنکاش در خانه‌های سنتی ایران به‌عنوان بخشی از با ارزش‌ترین و باهویت‌ترین آثار معماری و فرهنگی ایران، در شناخت هرچه عمیق‌تر اصالت و مؤلفه‌های آن در بنا معماران را یاری خواهد کرد (Hamzenezjad & Dashti, 2016, 25).

و هویتی را در فضای زیست مسکونی رقم زد. در نتیجه، بسیاری از بناهای جدید صرفاً به تقلید ظاهری از برخی عناصر معماری سنتی بسنده کردند و اصالت معماری در لایه‌های عمیق‌تر معنا و مفهوم خانه، به‌تدریج کم‌رنگ شد. این بحران هویت و تنزل اصالت، به‌ویژه در شهرهایی با پیشینه غنی معماری همچون یزد، نمود بارزتری یافته است. این شهر به‌دلیل موقعیت جغرافیایی خاص و ویژگی‌های فرهنگی و اقلیمی، در میان بافت تاریخی ایران، یکی از شاخص‌ترین نمونه‌های تجلی اصالت در معماری سنتی به شمار می‌رود. این شهر تا دوره قاجار توانست ساختار و اصول معماری سنتی خود را حفظ کند. اما با ورود به دوره پهلوی، نشانه‌های تغییر و تضعیف مؤلفه‌های اصالت در معماری مسکونی این شهر آشکار شد. این تحولات، نه‌تنها در کالبد و فرم بناها، بلکه در ابعاد معنایی، عملکردی و فضایی خانه‌ها نیز مشاهده شد. در واقع دوره قاجاریه، نقطه عطفی در تحول ارزش‌های فرهنگی، سبک زندگی و زبان معماری در ایران محسوب می‌شود و بررسی معماری این دوره نسبت به دوره پهلوی اول را، می‌توان با عنوان «ترادیدی» یاد کرد.

بر اثر این تحولات، بسیاری از عناصر معمارانه که حامل مفاهیم اصیل بودند دچار تغییرات بنیادین شدند یا به‌تدریج از ساختار خانه‌ها حذف شدند. این روند تأثیرات عمیقی بر چگونگی تداوم یا تغییر مؤلفه‌های اصالت در خانه‌های تاریخی گذاشته‌اند. باوجود اهمیت مفهوم اصالت در معماری و نقش آن در تقویت هویت فرهنگی و ارتقای کیفیت زندگی، تاکنون معیارهای روشن و جامعی برای سنجش و تبیین مؤلفه‌های اصالت در معماری مسکونی ایران ارائه نشده است و اغلب پژوهش‌ها به کلی‌گویی یا تکرار دیدگاه‌های پیشین بسنده کرده‌اند و کمتر به تحلیل عمیق و تطبیقی مؤلفه‌های اصالت در بسترهای زمانی و مکانی مختلف پرداخته‌اند. بنابراین، این پژوهش با واکاوی مفهوم اصالت و بررسی مؤلفه‌های آن در معماری مسکونی شهر یزد، در بازه زمانی قاجار تا پهلوی اول، چارچوبی برای سنجش اصالت در معماری ایران ارائه می‌کند. سپس با تحلیل تطبیقی نمونه خانه‌های منتخب در دو دوره تاریخی مذکور، ابعاد و شاخص‌های اصالت بررسی و با بهره‌گیری از این مؤلفه‌ها تغییرات ایجادشده در معماری استخراج می‌شود.

روش پژوهش

روش پژوهش کیفی و توصیفی - تحلیلی، با رویکرد تطبیقی است. برای دستیابی به چارچوب نظری از روش استدلال منطقی، تناظر میان مراتب اصالت و مراتب ادراک ملاصدرا در معماری تبیین شد. از آنجاکه میزان ژرف‌نگری محقق و امکان حضور وی در محیط و گفتگو با ساکنین، از عوامل مهم در پژوهش‌های کیفی به شمار می‌رود، در این پژوهش نیز داشتن تعلق خاطر شخصی و حضور مستمر پژوهشگر در محیط از معیارهای مهم در انتخاب خانه‌ها و انجام پژوهش بوده است. بدین ترتیب، با بررسی اسناد و بازدید دوره‌ای از خانه‌های سنتی یزد، نمونه خانه‌ها (دوره قاجار و پهلوی

مبانی نظری

• بررسی مفهوم اصالت

در طول قرن‌ها، نظریه‌پردازان پیرامون مفاهیمی از جمله تداوم، تغییر و حقیقت، بحث کرده‌اند. این مفاهیم به‌منظور درک واژه اصالت با هم مرتبط هستند. میتچل (Mitchell, 2008, 26) بیان می‌کند در هر فرهنگی اصالت در گذر زمان در معانی متفاوت ظاهر می‌شود. شیخ زین‌الدین اصالت را اصول بی‌زمان معماری می‌داند (Karbasi, 2012). ون بالن (Van Van Balen, 2008, 39) اصالت را ماهیتی کیفی، چندلایه و نسبی می‌داند. اندرو و باگی (Andrew & Buggey, 2008, 61) اصالت را بیش از آنچه مربوط به مکان باشد، به مردم و فرهنگها نسبت می‌دهند. در میراث فرهنگی فرایند بازشناخت و ارزیابی اصالت در بسترها و ابعاد مختلف از مقیاس خرد به کلان، از مفهومی تک‌بعدی به چندبعدی، از ملموس به ناملموس، از کالبد محور به معنا محور و از ثابت به متغیر مشاهده می‌شود (Fadaei Nezhad & Eshtrati, 2015, 79). از نظر ماهوش اصول پایدار؛ که مایه اصلی تبدیل ذهنیات، مدرکات و مشهودات به عینیات هستند؛ به حقیقت واحدی اشاره دارند که می‌توانند صورتی متفاوت، داشته باشند (ماهوش، ۱۳۸۵، ۵۲). بدین ترتیب، تعاریف عنوان‌شده نشان از پیچیدگی دستیابی به چارچوب یکپارچه برای مفهوم اصالت دارد.

• مفهوم اصالت در معماری براساس مراتب ادراک

براساس دیدگاه ملاصدرا، نفس انسان در طول حیات خود همواره در حال دگرگونی و حرکت است و در این سیر، مراتب و درجات متعددی را می‌پیماید (شجاری و علیزاده، ۱۳۹۱). معماری نیز، به‌صورت مشابه واجد سلسله‌مراتبی از مفاهیم و معانی است و انسان مطابق سطوح ادراکی خود به درک آن در بنا نایل می‌آید. این مراتب در قالب خصوصیات در سطوح مختلف اصالت - از کالبد تا مفهوم و معنا - در اجزای خانه نمود می‌یابند. بدین ترتیب، در تناظر با مراتب ادراک (جدول ۱) مراتبی برای اصالت بنا در معماری تعریف می‌شود (ن.ک. Omidvari et al., 2024). در واقع، مفهوم اصالت در بنای معماری به‌صورت مستقیم قابل ادراک نیست، بلکه باید آن را در لایه‌های مختلف اثر جست‌وجو کرد. در مرتبه نخست ادراک، خصوصیات عینی و ظاهری بنا نظیر شکل، اندازه، مواد و مصالح قابل مشاهده‌اند. این ویژگی‌ها قابلیت تغییر در بستر زمان و مکان را دارند و به ادراک اصالت در سطح صورت منجر می‌شود. امینی و همکاران (Amini et al., 2019) فضای خیال را فضایی فیزیکی می‌دانند که در آن، مخاطب مفاهیم

مستتر در بنای معماری را براساس کالبد اثر، تصاویر ذهنی، تجربه‌های زیسته و تداعی معانی در این عالم ادراک می‌کند. در این میان، مفاهیمی همچون سلسله‌مراتب فضایی، انعطاف‌پذیری، محرmit و درون‌گرایی باوجود تغییرات اندک در کالبد یا ظاهر بنا، همچنان در معماری قابل مشاهده و ادراک هستند. در مرتبه ادراک عقلی، حقیقت اشیاء به‌صورت کلی درک می‌شود (حسینی شاهرودی و اسکندری، ۱۳۹۶). در این مرتبه، معماری واجد وجوه باطنی و معانی نهفته در اثر است که برای همگان قابل شناسایی نیست (Omidvari et al., 2024) و مخاطب با استفاده از قوه عقل و استعدادهای ذاتی خود قادر به درک معانی این مرتبه است. مرکزیت، وحدت و شفافیت خصوصیات معماری در این مرتبه از اصالت است. بدین ترتیب، شناخت اصالت یک اثر شامل درک لایه‌های متفاوت آن از سطح مادی (فرم و مصالح) تا سطح معنا (وحدت، شفافیت و ...) است.

معرفی محدوده پژوهش

شهر یزد با دارا بودن گسترده‌ترین بافت منسجم تاریخی کشور، دارای معماری اصیل و گویا است. این شهر با معماری منحصر به فرد خود، امکان مشاهده خانه‌های سنتی^۱ از دوره‌های مختلف تاریخی را در خود فراهم کرده است که نمایانگر پیوستگی فرهنگی و اصالت معماری ایرانی است. خانه‌های این بافت شباهت‌های عملکردی زیادی به یکدیگر دارند و دارای سازه‌های خشتی، آجری یا ترکیبی از هر دو هستند (Khaki Ghasr, 2019, 24). مطالعه موردی: خانه‌های سنتی دوره قاجار و پهلوی اول شهر یزد خانه‌های انتخاب‌شده در این پژوهش طبق تصویر ۱ متعلق به دوره قاجار و پهلوی اول هستند که منطبق بر اقلیم منطقه محیطی مناسب برای زندگی ساکنان فراهم آورده‌اند (حاجی قاسمی، ۱۳۸۳). معماری این خانه‌ها از جهت کالبدی - فضایی، شامل خانه‌هایی با الگوی حیاط مرکزی (یک یا چند حیاطه) است. با توجه به شکل‌گیری کالبد معماری در جریانی پیوسته در زمان، برای دستیابی به مؤلفه‌های اصالت، در این پژوهش بناهای معماری در دو دوره زمانی متوالی انتخاب شد. از آنجاکه نگارنده زمان مدیدی در این خانه‌ها رفت‌وآمد داشته است و در برخی از این خانه‌ها به جهت آموزشی زندگی کرده است، با فضاها و ادراک متفاوت فضاها آشنایی دارد. بدین ترتیب، سعی شد خانه‌هایی که دارای ویژگی‌های مشترک معماری هستند و از نظر میراثی سالم‌تر و تغییرات کمتری طبق

جدول ۱. رابطه مراتب ادراک و هستی با اصالت در معماری براساس مبانی حکمت متعالیه. مأخذ: نگارندگان.

سطح تعامل مخاطب و هستی	ویژگی‌های عالم متناظر	مرتبه ادراک	مرتبه اصالت
ارتباط با عالم طبیعت (ملک)	اشیا دارای زمان، مکان، ابعاد و اندازه معین است.	ادراک حسی	صورت
ارتباط با عالم خیال متناسب با مرتبه وجودی نفس	اشیا فاقد ماده و جسم و دارای زمان، مکان، رنگ، شکل است.	ادراک خیالی	مفهوم
ارتباط با عالم جیروت متناسب با مرتبه‌اش	این عالم ماورای هرگونه شکل، صورت و مظاهر صوری است.	ادراک عقل	معنا

نام خانه	رسولیان	مرتاض	شفیع پور	لاری‌ها (فهادان)	اخوان سیگاری
پلان دوره قاجار)					
عکس					
نام خانه	گلشن	مهربان گودرز	مشکیان	مشروطه	رسمانیان
پلان دوره قاجار)					
عکس					
نام خانه	رضوانی	مهد قرآن	رضوانی محله تل	عبدالرزاق	فرخی یزدی
پلان دوره پهلوی)					
عکس					
نام خانه	حسین شاکری	کاشفی	دکتر وزیری	طاهره پورشمسی	کوراغلی
پلان دوره پهلوی)					
عکس					

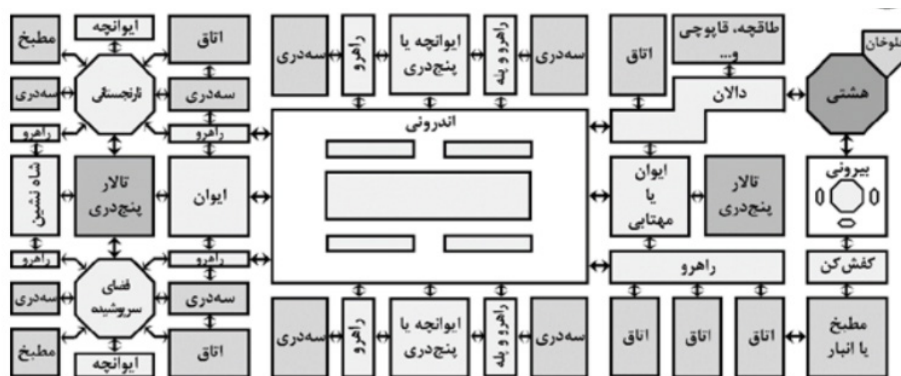
تصویر ۱. معرفی خانه‌های سنتی منتخب دوره قاجاریه و پهلوی اول. مأخذ: نگارندگان.

شد. اصالت در مرتبه صورت شامل ویژگی‌هایی از معماری است که دارای ماده، شکل، ابعاد و اندازه است و در بستر زمان و مکان تحقق می‌یابد؛ ویژگی‌هایی که مخاطب از طریق ادراک حسی قادر به درک آن است و تقدیر (Taghdir, 2017) این مرتبه را مرتبط با حواس پنج‌گانه ظاهری و حواس باطنی انسان می‌داند. نمود مؤلفه‌های اصالت در مرتبه صورت در اجزاء و عناصر خانه‌های منتخب، در جدول ۲ ارائه شده است. مبتنی بر آن، نود درصد خانه‌های دوره قاجار شامل عناصر: جلوخان (تصویر ۴)، هشتی، بادگیر، ایوان، پنج‌دری/ سهدری، حیاط اندرونی هستند. کلیه خانه‌ها دارای دالان ورودی (مابین هشتی و حیاط)، حیاط مرکزی

مرمت‌های انجام‌شده دارند، انتخاب شد. فضاهای تشکیل‌دهنده خانه‌های سنتی طبق تصویر ۲ دارای تنوع فضایی ایوان، هفت‌دری، پنج‌دری، تالار، هشتی و کفش‌کن و ... هستند که مطابق راهنمای فضاها (تصویر ۳) در خانه‌های منتخب مشاهده می‌شوند.

بحث و تحلیل

• بررسی تطبیقی اصالت در مراتب سه‌گانه صورت، مفهوم و معنا در خانه‌های دوره قاجار و پهلوی
مؤلفه‌های اصالت براساس مراتب اصالت، در سه مرتبه «صورت»، «مفهوم» و «معنا» در اجزاء و عناصر خانه‌های منتخب بررسی



تصویر ۲. کلیاتی از الگوی قرارگیری فضاها در خانه‌های سنتی براساس بررسی خانه‌های دوره قاجار شهر یزد. مأخذ: سعادت‌ی خمسه، ۱۳۹۶.

سهدری	پنج‌دری	هشتی	ایوان	دالان (راهرو)	ورودی	هفت‌دری	دو دری	تالار	حیاط اندرونی - بیرون	راهنمای فضاها
-------	---------	------	-------	---------------	-------	---------	--------	-------	----------------------	---------------

تصویر ۳. راهنمای شناسایی فضاهای قابل بررسی در پلان خانه‌های سنتی دوره قاجاریه و پهلوی. مأخذ: نگارندگان.

جدول ۲. نمود مؤلفه‌های اصالت در مرتبه صورت در خانه‌های منتخب دوره قاجار و پهلوی یزد. مأخذ: نگارندگان برگرفته از حاجی قاسمی، ۱۳۸۳ و آرشو میراث فرهنگی یزد.

نمودپذیری اصالت در اجزاء و عناصر خانه	تعداد خانه‌های قاجار	تعداد خانه‌های پهلوی	نمودپذیری اصالت در اجزاء و عناصر خانه	تعداد خانه‌های قاجار	تعداد خانه‌های پهلوی	نمودپذیری اصالت در اجزاء و عناصر خانه	تعداد خانه‌های قاجار	تعداد خانه‌های پهلوی
جلوخان/ پیش‌ورودی	۹	۳	ایوان	۰	۳	هفت‌دری	۳	۹
هشتی	۹	۵	بادگیر	۴	۹	پنج‌دری/ سهدری	۵	۹
دالان (ورودی)	۱۰	۸	مطبخ/ آشپزخانه	۰	۶	پنجره (ارسی)	۸	۱۰
راهرو (بین اتاق‌ها، تالار)	۱۰	۱۰	گره‌چینی با شیشه رنگی	۹	۱۰	نما/ تزیینات: خشت، کاه‌گل، گچی	۱۰	۱۰
راهرو (بین اتاق‌ها)	۱۰	۲	کاربندی/ مقرنس و ...	۳	۹	حیاط اندرونی	۲	۱۰
تالار	۷	۱۰	حوض آب و باغچه	۱۰	۱۰	حیاط بیرونی	۱۰	۷



نما و تزیینات خانه عبدالرزاق (دوره پهلوی)

نما و تزیینات خانه رسولیان (دوره قاجار)

هشتی خانه عبدالرزاق (دوره پهلوی)

هشتی خانه مشروطه (دوره قاجار)

ورودی خانه پورشمسی (دوره پهلوی)

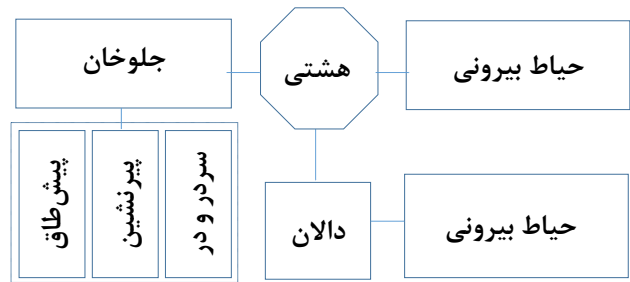
ورودی خانه مشروطه (دوره قاجار)

خصوصی اتاقها (تصویر ۵) در اکثر خانه‌های این دوره وجود دارد. در این خانه‌ها با بازکردن پنجره‌ها، فضا به داخل ایوان و سپس حیاط گسترش می‌یابد. تفکیک و عرصه‌بندی فضاها توسط هشتی، راهرو، حیاط اندرونی و بیرونی و سایر فضاها انجام می‌گیرد. ویژگی‌های اصالت در مرتبه مفهوم طبق جدول ۵ در خانه‌های دوره قاجار مشاهده می‌شود و قابل ادراک است.

در خانه‌های دوره پهلوی، باوجود حذف جلوخان و تغییر در شکل و ابعاد هشتی و دالان، سلسله‌مراتب دسترسی از ورودی تا حیاط همچنان قابل مشاهده است. راهرو به‌عنوان فضای رابط از ورودی اکثر اتاق‌ها در خانه‌های این دوره حذف شده است و مفهوم سلسله‌مراتب ورود به اتاق در این بخش قابل ادراک نیست. مؤلفه انعطاف‌پذیری در خانه‌های این دوره همچنان قابل تشخیص است؛ به‌گونه‌ای که ادغام اتاق، تالار و ایوان با حیاط و کاربری‌های متنوع فضاها سبب تداوم این ویژگی شده است. باین‌حال، عرصه‌بندی فضاها به‌دلیل تغییر شکل و حذف برخی عناصر فضایی از جمله کوتاه‌شدن طول راهروها و حذف حیاط اندرونی در بسیاری از خانه‌ها، دیگر مشابه خانه‌های دوره قاجار نیست و از سازمان فضایی پیشین فاصله گرفته است. معیار حریمیت براساس تحلیل انجام‌شده، با حذف پنجره‌های گره‌چینی و شیشه‌های رنگی، در این مؤلفه تضعیف شده است. باین‌حال، در مراتب ورود به خانه همچنان نشانه‌هایی از حریمیت در ابعادی محدودتر مشاهده می‌شود. بدین‌ترتیب، اصالت در مرتبه مفهوم با حذف برخی از اجزاء و عناصر کالبدی خانه‌های دوره پهلوی نسبت به خانه‌های دوره قاجار دچار تحول شده و جلوه‌های کم‌رنگ‌تر یافته است.

درک اصالت در مرتبه معنا در خانه از طریق ادراک عقلی تحقق می‌یابد. این مرتبه، برای هرگونه شکل، صورت و مظاهر صوری است و تجلی آن در اجزاء بنا به‌واسطه درک مفاهیم درونی و نهفته در کالبد صورت می‌گیرد. به این‌ترتیب، هر فرد براساس سطح ادراکی خود، به بخشی از معانی مستتر در اجزاء و عناصر خانه دست می‌یابد. از ویژگی‌های این مرتبه می‌توان (جدول ۶) شفافیت، وحدت، نمادپردازی و تداوم در اجزاء و عناصر معماری اشاره کرد. به‌گفته میرمیران (۱۳۷۷)، شفافیت در خانه در مسیر حرکت از ماده به معنا، با کاهش ماده و افزایش فضا، رخ می‌دهد. در سلسله‌مراتب فضایی اتاق - ایوان - حیاط، مفهوم شفافیت با کاهش جرم از اتاق به ایوان و گسترش فضا در پیوستن به حیاط تحقق می‌یابد. از سوی دیگر، شیشه‌های رنگی ارسی با کاستن از جرم اتاق و تقویت ارتباط بصری میان درون و بیرون، به گسترش فضا از اتاق به حیاط یاری می‌رسانند. افزون بر این، افزودن بُعد زمان به فضا از طریق عناصری همچون ارسی، مشبک و گلجلم، در خانه‌های سنتی قابل ادراک است. در واقع با بهره‌گیری از نور از بار مادی فضا کاسته و فضا سبک و شفاف می‌شود.

در سلسله‌مراتب معنایی در ورود به خانه تا حیاط و سپس اتاق، فرد ضمن حرکت در فضاهای متفاوت خانه، سلسله‌مراتب عالم راه، از بیرون به درون خانه، طی می‌کند. ایوان در خانه نقشی میانجی



تصویر ۴. عناصر ورودی در خانه‌های سنتی شهر یزد (دوره قاجار). مأخذ: نگارندگان.

(بیرونی)، حوض آب و باغچه، نما خشت و کاه‌گل و تزیینات گچی هستند. بیش از نیمی از خانه‌ها دارای تالار، پنجره ارسی، در و پنجره گره‌چینی با شیشه رنگی، کاربندی و مقرنس و تنها سی درصد از خانه‌ها (لاریها، رسولیان و مشروطه) دارای اتاق هفت‌دری هستند. حیاط خانه‌ها با فضاهای راهرو، ایوان، اتاق‌های پنج‌دری، سهدری و ... احاطه شده است. این خصوصیات در خانه‌های دوره قاجار برای اکثر ساکنین و مخاطبان بنا منطبق بر سطوح ادراک آنها در مرتبه احساسی (حواس پنج‌گانه) قابل فهم است. این مؤلفه‌ها در خانه‌های منتخب دوره پهلوی به‌صورت متفاوت ظاهر شده است. جلوخان فقط در سه خانه کوراغلی، مهد قرآن و رضوانی-تل وجود دارد و در سایر خانه‌ها ورودی صرفاً شامل در است. عنصر هشتی در نیمی از خانه‌ها حذف و به مربع تغییر شکل داده‌اند. دالان ورودی فقط در خانه رضوانی-تل و مهد قرآن دیده می‌شود. اتاق هفت‌دری، پنج‌دری و سهدری مشابه اتاق‌های خانه‌های دوره قاجار در این خانه‌ها وجود ندارد. پنجره ارسی و گلجلم از خانه‌ها حذف شده است. عناصر ایوان، حیاط، حوض آب و باغچه با تغییر شکل و ابعاد؛ در اکثر خانه همچنان مشاهده می‌شود. برخی از سطوح با آجر پوشیده شده است. در واقع، مؤلفه‌های اصالت در مرتبه صورت که در ظاهر و کالبد بنا قابل مشاهده‌اند- با حذف یا تغییر برخی اجزای معماری در دوره پهلوی، به‌تدریج کم‌رنگ شده‌اند. از این‌رو، مبتنی بر مقایسه تطبیقی جدول ۳، اصالت در مرتبه صورت در گذر از دوره قاجار به پهلوی دچار تحول و دگرگونی شده است.

مؤلفه‌های اصالت در مرتبه مفهوم در خانه براساس مراتب ادراک ملاصدرا با حذف ماده از خصوصیات این مرتبه در خانه ادراک می‌شود. این مفاهیم توسط حواس باطنی و از طریق ادراک خیالی در ذهن فرد نقش می‌بندد. در جدول ۴ نمود مؤلفه‌های اصالت در مرتبه مفهوم، در ابعاد مختلف از جمله سلسله‌مراتب (دسترسی و ...)، حریمیت، انعطاف‌پذیری، تفکیک و عرصه‌بندی فضاها و ... ارائه شده است. در سلسله‌مراتب ورود به خانه، از کوچه تا حیاط، اجزای خانه به‌دنبال هم مفاهیم مختلفی از جمله حریمیت، امنیت و حفظ حریم اعضای خانواده را در ذهن مخاطب تداعی می‌کنند.

سلسله‌مراتب ارتباط از حیاط توسط ایوان به اتاق و دسترسی حیاط به اتاق از طریق راهرو، به‌منظور رعایت حریم فضای

جدول ۳. مقایسه تطبیقی مؤلفه‌های اصالت در مرتبه صورت در خانه‌های منتخب دوره قاجار و پهلوی. مأخذ: نگارندگان.

نتیجه‌گیری	نمودپذیری اصالت در اجزاء و عناصر خانه	
	دوره قاجار	دوره پهلوی
جلوخان: درب، سردرب، پیش‌تاق و پیرنشین	جلوخان: درب، سردرب	جلوخان (شامل درب، سردرب، پیش‌تاق و پیرنشین) در تمام خانه‌های دوره قاجار مشاهده می‌شود و در اکثر خانه‌های دوره پهلوی این مجموعه نهایتاً به سردر یا در تبدیل شده است.
هشتی	مربع شکل	در خانه‌های دوره قاجار فضاهای هشتی (هشت ضلعی) بعد از در ورودی به خانه نمایان است اما در اکثر خانه‌های دوره پهلوی هشتی به صورت چهارضلعی تغییر شکل و یا در برخی از خانه‌ها حذف شده است.
دالان (ورودی به حیاط)	دالان (ورودی به حیاط)	خانه‌های دوره قاجار دارای راهرو طویلی (بین هشتی و حیاط) است اما در دوره پهلوی راهروها کوتاه‌تر شده است.
راهرو (بین اتاقها)	—	در خانه‌های دوره قاجار ورودی و دسترسی به هر اتاق توسط راهروی مجزا انجام می‌شود اما در دوره پهلوی این راهروها حذف و دسترسی به اتاق‌ها از طریق ایوان، یا اتاق‌های مجاور انجام می‌شود.
راهرو (بین اتاق‌ها، تالار، ورودی و ...)	راهرو (بین اتاقها، تالار، ورودی و ...)	در خانه‌های دوره قاجار راهرو به عنوان فضای واسط جهت ارتباط در تمامی قسمت‌های خانه (ورودی تا تالار، ایوان و اتاق‌ها، حیاط) وجود دارد اما در اکثر خانه‌های دوره پهلوی این راهروها صرفاً در ورودی به تالار و خانه قرار دارد.
حیاط، حوض آب و باغچه	حیاط، حوض آب و باغچه	این عناصر در خانه‌های هر دو دوره وجود دارند. وسعت حیاط در خانه‌های دوره پهلوی کوچکتر و ابعاد حیاط در برخی خانه‌های دوره پهلوی مربع شکل و حوض در این دوره به بیضی یا دایره تغییر شکل داده است.
بادگیر	بادگیر	این عنصر در تمام خانه‌های دوره قاجار و در اکثر خانه‌های دوره پهلوی نیز وجود دارد.
ایوان	ایوان ستون‌دار / گسترده	ایوان در اکثر خانه‌های دوره قاجار وجود دارد اما در خانه‌های دوره پهلوی ایوان به صورت سرتاسری (بدون سقف) یا به صورت ستون‌دار جلوی اتاق‌ها قرار دارد.
تالار	تالار	این فضا در کلیه خانه‌های هر دو دوره وجود دارد ولی در خانه‌های دوره پهلوی وسعت و عمق کمتری دارد.
هفت‌دری، پنج‌دری، سهدری، اتاق	سهدری، دودری، اتاق	در خانه‌های دوره قاجار اتاق‌ها به صورت هفت‌دری، پنج‌دری، سهدری و اتاق‌هایی به عنوان پستو یا انبار وجود دارد، اما در خانه‌های دوره پهلوی اتاق‌ها به سهدری، دودری و اتاق یک‌دری تبدیل شده است.
پنجره (ارسی)	پنجره ساده	برخی خانه‌های قاجار دارای اتاق با پنجره‌های ارسی است اما در خانه‌های دوره پهلوی پنجره‌ها ساده است.
حیاط اندرونی و بیرونی	حیاط	در دوره قاجار خانه‌های منتخب دارای دو حیاط اندرونی و بیرونی هستند، اما در دوره پهلوی اکثر خانه‌ها تک‌حیاطه و نسبت به دوره قبل کوچکتر است.
نما خشت و کاه‌گل و گچ و تزیینات گچی	نما خشت و آجر با تزیینات گچی و ...	خانه‌های دوره قاجار دارای نمای کاه‌گل با تزیینات گچی است اما در خانه‌های دوره پهلوی نمای برخی از خانه‌ها مشابه دوره قاجار و در برخی از خانه‌ها یک یا دو جبهه بیل نمای آجری است.
در و پنجره گره‌چینی با شیشه‌های رنگی	در و پنجره ساده با شیشه‌های سفید	خانه‌های دوره قاجار، دارای در و پنجره‌هایی با گره‌چینی و شیشه رنگی است که در خانه‌های دوره پهلوی این گونه در و پنجره وجود ندارد.
کاربندی / مقرنس و ...	کاربندی / مقرنس و ...	در خانه‌های دوره قاجار تزیینات کاربردی، مقرنس و ... در فضاهای مختلف خانه از جمله هشتی، تالار، بالای پنج‌دری و ... وجود دارد، این تزیینات در خانه‌های دوره پهلوی بسیار اندک است.

پیرامونی رها می‌شود و به ادراک درونی خویش دست می‌یابد. حرکت در دالان ورودی خانه، نوعی گذار از جهان بیرون به جهان درون انسان است؛ فرایندی که در آن، فرد از هیاهوی بیرونی فاصله می‌گیرد و به سوی ساحت درونی و معنوی فضا رهنمون می‌شود. وجود حوض آب و باغچه در حیاط خانه نمادی از بهشت است و انعکاس آسمان در آب حوض، پیوندی میان زمین و آسمان را

دارد و پیونددهنده اتاق با حیاط است؛ به عبارت دیگر، واسطه‌ای میان مرتبه جسم و مرتبه روح به شمار می‌آید. ورود به ایوان را می‌توان حرکتی از ساحت مادی به مرتبه‌های بالاتر از مراتب هستی دانست که در آن، انسان به درک عمیق‌تری از معنا و روح فضا نایل می‌شود. دالان به عنوان یکی از جواهر اصلی فضاهای خانه، از دیدگاه فیروزبهر (۱۳۸۸، به نقل از حسین یزدی، ۱۳۹۲) فضایی میان جسم و روح است؛ مکانی که در آن، انسان از حواس

جدول ۴. نمود مؤلفه‌های اصالت در مرتبه مفهوم در خانه‌های سنتی دوره قاجار و پهلوی یزد. مأخذ: نگارندگان برگرفته از حاجی قاسمی، ۱۳۸۳؛ آرشیو میراث فرهنگی یزد.

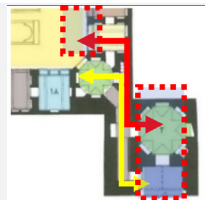
تعداد خانه‌های پهلوی	تعداد خانه‌های قاجار	نمود پذیرنی اصالت در اجزاء و عناصر خانه	تعداد خانه‌های پهلوی	تعداد خانه‌های قاجار	نمود پذیرنی اصالت در اجزاء و عناصر خانه	سلسله مراتب (دسترسی و ...)	تفکیک و مرصه‌بندی فضاها
۱۰	۱۰	عدم وجود دید مستقیم از معبر به خانه	۹	۱۰	ورود به خانه جلوخان، هشتی، دالان، حیاط		
۰	۷	پنجره‌های گره‌چینی با شیشه‌های رنگی جهت کنترل دید به اتاق‌ها	۴	۱۰	حیاط، راهرو، اتاق		
۹	۱۰	عدم ایجاد باز شو در حریم دیگران	۷	۸	اتاق، ایوان، حیاط		
۱۰	۱۰	سلسله مراتب دسترسی به خانه از طریق جلوخان، هشتی، دالان، حیاط	۷	۹	استفاده از ایوان به منظور ایجاد فضای مکث نیمه‌باز در حیاط		
۱۰	۱۰	عدم اشرافیت به سایر بناهای اطراف	۱۰	۱۰	امکان ترکیب و تفکیک فضاها بر اساس نیاز افراد		
۴	۹	وجود حیاط اندرونی برای اعضای خانواده	۱۰	۱۰	فضاهای مشترک و متعدد با کارکردهای متنوع		
۹	۹	حیاط مرکزی، ایوان، اتاق، تالار، راهرو	۶	۱۰	تفکیک فضاهای خانه توسط هشتی؛ اندرونی، بیرونی		
۱۰	۱۰	ایجاد قلمروهای فضایی با تنوع کارکردی از ورودی، حیاط، اتاق و ...	۴	۱۰	تفکیک نحوه دسترسی به خانه و استفاده از فضاها برای محرم و غیرمحرم		
۱۰	۱۰	تقارن یا تعادل فضایی در خانه	۹	۱۰	عناصر جداکننده دو فضا مثل راهرو، راه‌پله، دالان		



استفاده از پنجره‌های ساده در خانه عبدالرزاق (دوره پهلوی)



استفاده از پنجره گره‌چینی با شیشه رنگی خانه لاری‌ها (دوره قاجار)



تفکیک فضاها با عناصر جداکننده (هشتی، راهرو و ایوان) خانه مرتاض (دوره قاجار)

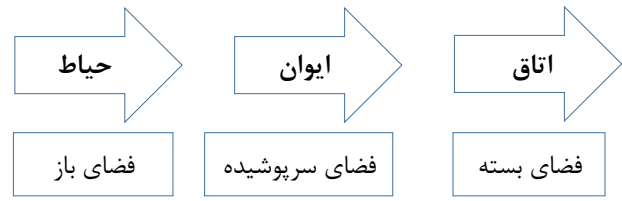


سلسله مراتب دسترسی ورود به خانه مرتاض (دوره قاجار)

بدین ترتیب، مؤلفه‌های مرتبه معنا در خانه‌های دوره قاجار، متناسب با سطح ادراک مخاطب در اجزای مختلف بنا قابل مشاهده است. با این حال، در خانه‌های دوره پهلوی، به دلیل حذف

تداعی می‌کند. در معماری سنتی ایران، هر بخش از خانه بر پایه هندسه و نسبت‌های عددی شکل می‌گیرد؛ به گونه‌ای که شکل مکعب در کالبد بنا، نماد کمال و ثبات به‌شمار می‌آید.

برخی عناصر فضایی (جدول ۲)، تجلی مؤلفه‌های اصالت در مرتبه معنا در برخی اجزاء بنا امکان‌پذیر نیست. براساس جدول ۷، در این دوره، مؤلفه‌های وحدت و نمادپردازی همچنان در برخی فضاها قابل شناسایی و ادراک هستند، هرچند شدت و گستره حضور آن‌ها نسبت به خانه‌های دوره قاجار کاهش یافته است. منطبق با مراتب ادراک عقلی، از نظر ملاصدرا (Sadr al-Din Shirazi, 1865)، ادراک افراد از معانی مستتر در فضاهای خانه متفاوت خواهد بود.



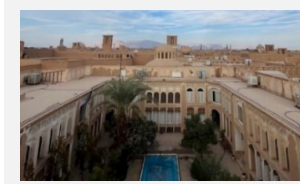
تصویر ۵. قرارگیری اتاق در فضای خصوصی خانه‌های سنتی یزد (دوره قاجار). جهت رعایت حریم، مأخذ: نگارندگان.

جدول ۵. مقایسه تطبیقی مؤلفه‌های اصالت در مرتبه مفهوم در خانه‌های منتخب دوره قاجار و پهلوی. مأخذ: نگارندگان.

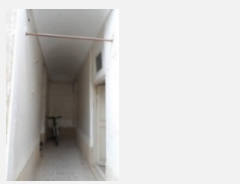
نمود پذیرای اصالت در عناصر و اجزای خانه‌ها		مؤلفه / معیار
نتیجه‌گیری	خانه‌های قاجار	خانه‌های پهلوی
در خانه‌های دوره قاجار سلسله‌مراتب دسترسی به خانه توسط عناصر جلوخان، هشتی، راهرو و سپس حیاط است. اما در اکثر خانه‌های دوره پهلوی این مجموعه نهایتاً به در و سر در بسنده می‌شود و تفاوت چندانی در ادراک فضاها تا رسیدن به حیاط وجود ندارد.	ورود به خانه (جلوخان، هشتی، دالان، حیاط)	ورود به خانه (در، دالان، حیاط)
در خانه‌های دوره قاجار برای ورود به فضای خصوصی از حیاط باید سلسله‌مراتب فضایی راهرو-اتاق طی شود اما در اکثر خانه‌های دوره پهلوی فضای راهرو حذف شده است.	حیاط، راهرو، اتاق	حیاط، اتاق
در خانه‌های دوره قاجار امکان گسترش فضای اتاق‌ها توسط راهرو و امکان ادغام و تفکیک این فضا و ایوان توسط پنجره ارسی وجود دارد. در دوره پهلوی با حذف اتاق‌های هفت‌درو و پنج‌درو امکان تفکیک یا ادغام فضا از طریق پنجره ارسی با ایوان حذف شد و اتاق‌ها توسط در به داخل یکدیگر و ایوان باز و امکان ترکیب آن با فضای مجاور وجود دارد.	اتاق (هفت‌درو، پنج‌درو و ...)، تالار، ایوان؛ امکان ترکیب و تفکیک فضاها	اتاق (سه‌درو و ...)، تالار، ایوان؛ امکان ترکیب و تفکیک فضاها
در خانه‌های دوره قاجار عناصر هشتی، حیاط اندرونی و بیرونی هر کدام به‌عنوان فضای تقسیم‌پذیر به کار می‌رفت و باعث تفکیک فضاها در خانه می‌شد، اما در دوره پهلوی با حذف اندرونی و هشتی امکان تقسیم فضاها کمتر شد.	تفکیک فضاها با هشتی، اندرونی، بیرونی و حیاط	تفکیک فضاها با هشتی، اندرونی، بیرونی و حیاط
در خانه‌های دوره قاجار دسترسی به داخل خانه از طریق عناصر نامبرده تفکیک می‌شد و ورود به اندرونی و بیرونی از مسیرهای جداگانه بود. در خانه‌های دوره پهلوی این تفکیک فضا با حذف برخی عناصر کم‌رنگ‌تر شد.	عناصر جداکننده فضاها: راهرو، ایوان (ستون‌دار)	تفکیک نحوه دسترسی به خانه با هشتی، راهرو، حیاط
در خانه‌های دوره قاجار ایوان، هشتی، راهروها به‌عنوان مفصل جداکننده دو فضا هستند، و در خانه‌های دوره پهلوی نیز وجود دارد، گرچه فضاها کمتری را شامل می‌شود.	عناصر جداکننده فضاها: راهرو، ایوان (ستون‌دار)	عناصر جداکننده فضاها: راهرو، هشتی و ایوان
طبق سلسله‌مراتب دسترسی به خانه، امکان دید مستقیم به خانه در هر دو دوره وجود ندارد.	عدم امکان دید از معبر به داخل خانه	عدم امکان دید از معبر به داخل خانه
در اکثر خانه‌های دوره قاجار، در و پنجره‌ها با گره‌چینی و شیشه رنگی در عین تأمین نور، مانع دید مستقیم به درون اتاق (جهت کنترل دید به اتاق‌ها) می‌شود. در دوره پهلوی پنجره‌ها ساده هستند.	استفاده از پنجره ساده	استفاده از پنجره با شیشه رنگی
در هر دو دوره بازشو و روزنی به فضای کوچک یا حریم همسایه وجود ندارد.	عدم بازشو در حریم دیگران	عدم بازشو در حریم دیگران
در هر دو دوره دیوارهای بلند در اطراف ساختمان و عدم وجود بازشو به بیرون ساختمان، اشرافیت و دید مستقیم به سایر بناها از خانه را مسدود می‌کند، بدین‌گونه حریم همسایگان و حتی عابر پیاده حفظ می‌شود.	عدم اشرافیت و دید مستقیم به بناهای اطراف خانه	عدم اشرافیت و دید مستقیم به بناهای اطراف خانه
سلسله‌مراتب دسترسی خانه در دوره قاجار، حریم و محرمیت هر فضا و مراتب دسترسی برای استفاده‌کنندگان در سطوح مختلف ایجاد می‌کند، در خانه‌های دوره پهلوی برخی از فضاها حذف شده است و به‌تبع آن سطح محرمیت در خانه نزول یافته است. در واقع انحراف دید در ورودی برای ایجاد مفهوم حریم و محرمیت مانند دوره قاجار نیست.	سلسله‌مراتب دسترسی به خانه از طریق در ورودی، دالان، حیاط	سلسله‌مراتب دسترسی به خانه از جلوخان، هشتی، دالان، حیاط
در خانه‌های دوره قاجار مفصل راهرو برای ورود به اتاق یک چرخش از حیاط به داخل اتاق را برای ایجاد حریم ایجاد می‌کند و برای خانه‌های دوره پهلوی این راهرو حذف گردیده است.	حیاط، اتاق	حیاط راهرو، اتاق

جدول ۶. نمود مولفه‌های اصالت در مرتبه معنادر خانه‌های سنتی منتخب دوره قاجار و پهلوی یزد. مأخذ: نگارندگان برگرفته از حاجی قاسمی، ۱۳۸۳ و آرشبو میراث فرهنگی یزد.

مؤلفه / زیرمعیار	نمودپذیری اصالت در اجزاء و عناصر خانه	تعداد خانه‌های قاجار	تعداد خانه‌های پهلوی	مؤلفه / زیرمعیار	تعداد خانه‌های پهلوی	تعداد خانه‌های قاجار	نمودپذیری اصالت در اجزاء و عناصر خانه
	ایوان: ارتباط زمین به آسمان	۱۰	۶		۶	۱۰	اتاق‌ها هریک به‌گونه یک کل هستند.
حیاط و باغچه	دالان: گسستن از بیرون و پیوستن به درون	۱۰	۶	شکل‌ها از هندسه و اعداد نشات می‌گیرند و دارای کیفیات مختص به خود هستند.	۶	۱۰	فضاها در اطراف حیاط در کنار سایر اجزای خانه یک کل واحد را به وجود می‌آورند.
	حوض آب: وجود حوض آب و دیدن آسمان در آن پیونددهنده زمین و آسمان	۱۰	۱۰		۱۰	حیاط اجزای مختلف خانه را به هم پیوند می‌زند و آن را به کل واحد تبدیل می‌کند.	
ادراک فضای	اتاق - ایوان - حیاط (کاهش ماده - افزایش فضا)	۱۰	۴	شکل‌ها از هندسه و اعداد نشات می‌گیرند و دارای کیفیات مختص به خود هستند.	۴	۱۰	حیاط، باغچه و حوض نماد بهشت
	ارسی، مشبک، گلجام، هورنو (افزودن بُعد زمان به فضا)	۱۰	۲		۲	شکل‌ها از هندسه و اعداد نشات می‌گیرند و دارای کیفیات مختص به خود هستند.	



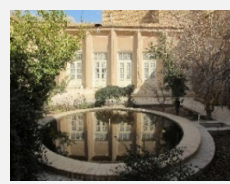
وحدت در خانه مرتاض (دوره قاجار)



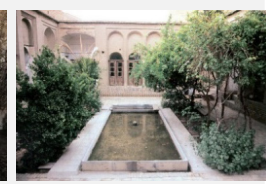
دالان خانه پورشمسی (دوره پهلوی)



دالان خانه مرتاض (دوره قاجار)



حوض آب خانه رضوانی (دوره پهلوی)



حوض آب خانه مشروطه (دوره قاجار)

نمی‌شود. آنچه در گذر زمان دگرگون می‌شود، «پوششی» است که بر معماری هر عصر پوشانده می‌شود. در حقیقت در هر دوره تاریخی صورتی متناسب با شرایط فرهنگی، اجتماعی و اقلیمی، در قالبی نو، اما با معنایی پایدار در بنای معماری جلوه‌گر می‌شود. مبتنی بر این مفاهیم در معماری اصیل هم‌زمان به مراتب مفهوم، معنا و صورت در بنا توجه می‌شود و مخاطب را در مراتب ادراکی از صورت به معنا سیر می‌دهد. اصالت در مرتبه صورت در کالبد و ظاهر بنا، نمود می‌یابد و بیش از سایر مراتب تحت‌تأثیر زمان، فرهنگ، اجتماع و شرایط محیطی قرار می‌گیرد. در مرتبه مفهوم، اصالت همچنان در بستر زمان و مکان تداوم دارد و در مرتبه معنا، اصالت در جوهر و ذات اثر متجلی می‌شود و باوجود تغییرات صوری، معانی بنیادین مستتر در بنا همچنان حفظ می‌شود. بررسی مؤلفه‌های اصالت در مراتب سه‌گانه در خانه‌های دوره قاجار و پهلوی نشان می‌دهد که با تغییر یا حذف برخی عناصر جزئیات در بنا از جمله شکل، ظاهر، ابعاد و اندازه، معانی و مفاهیم در آن عناصر دیگر امکان ظهور نمی‌یابد. در خانه‌های سنتی دوره قاجار، معانی و مفاهیمی چون حریم، درون‌گرایی، سلسله‌مراتب، شفافیت، وحدت و ... در فرم و عناصر معماری از قبیل جلوخان،

در واقع گرچه در ظاهر خانه‌های دوره قاجار و پهلوی کماکان دارای حیاط، حوض، باغچه و سایر فضاها هستند، اما با تغییر در صورت، کالبد، هندسه و اجزاء خانه، ادراک مؤلفه‌های معنا براساس ادراک مخاطب از اجزاء و عناصر خانه‌های این دو دوره متفاوت خواهد بود. مؤلفه‌های اصالت در مرتبه معنا و در چارچوب معیارهای تداوم، شفافیت و تزیینات (مانند کاربندی و مقرنس)، با حذف اجزاء و عناصری چون دالان، ایوان، گلجام و ... از خانه‌های دوره پهلوی، دیگر وضوح و انسجام خانه‌های دوره قاجار را ندارند. در حقیقت، ادراک مراتب تعالی براساس قوس صعود در مراتب عالم برای مخاطب در خانه‌های دوره پهلوی به‌صورت کامل محقق نمی‌شود.

نتیجه‌گیری

معماری اصیل ظرفی برای زیستن و مسیری برای ارتقای وجودی انسان به ساحت معنا است. این معماری با حفظ جوهره ثابت و با در هم‌تنیدگی لایه‌های کالبدی، مفهومی و معنایی شکل می‌گیرد و هویت می‌یابد. از آنجاکه اصالت دارای قاعده‌مندیهایی ثابتی است، مفاهیم آن در بستر زمان، تداوم دارد و دچار تغییر بنیادین در بنا

جدول ۷. مقایسه تطبیقی مؤلفه‌های اصالت در مرتبه معنا در خانه‌های منتخب دوره قاجار و پهلوی. مأخذ: نگارندگان.

نمودپذیری اصالت در عناصر و اجزای خانه‌ها		مؤلفه / معیار
خانه‌های قاجار	خانه‌های پهلوی	نتیجه‌گیری
دالان (راهرو): گسستن از دنیای بیرون و پیوستن به درون	—	فضای دالان با مفهوم گسستن از بیرون و پیوستن به درون در خانه‌های دوره قاجار مشاهده می‌شود ولی در خانه‌های دوره پهلوی با کوتاه‌شدن دالان یا حذف آن دیگر مجالی برای ادراک فضا و سلسله‌مراتب معنا در ورود به خانه توسط مخاطب حاصل نمی‌شود.
ایوان: ارتباط زمین به آسمان	ایوان: رابط بین حیاط و اتاق	در خانه‌های دوره قاجار ایوان پیونددهنده زمین و آسمان است، اما در دوره پهلوی ایوان‌ها به‌صورت سرتاسری (بدون سقف) جلوی اتاق‌ها، صرفاً رابط بین حیاط و اتاق در خانه است.
حوض آب: پیونددهنده زمین و آسمان	حوض آب: پیونددهنده زمین و آسمان	حوض آب پیونددهنده زمین و آسمان (انعکاس آسمان در حوض آب) است و در خانه‌های دوره قاجار و پهلوی وجود دارد، مراتب ادراکی متفاوتی را برای مخاطب تداعی می‌کند.
اتاق، ایوان، حیاط	اتاق- ایوان (ستون‌دار، سرتاسری)- حیاط	شفافیت در اکثر خانه‌های دوره قاجار ادراک می‌شود و در برخی از خانه‌های دوره پهلوی عملکرد ایوان‌ها صرفاً فضای ارتباطی است و شفافیت فضا را نمی‌توان ادراک کرد.
ارسی، مشبک (افزودن بُعد زمان به فضا)	—	در خانه‌های دوره قاجار شفافیت در فضاهای نامبرده در خانه مشاهده می‌شود، اما در خانه‌های دوره پهلوی وجود ندارد.
حیاط (مرکزیت)	حیاط (مرکزیت)	حیاط به‌عنوان نیروی مرکزگرا پیونددهنده اجزای مختلف خانه در هر دو دوره است.
خانه همانند یک کل واحد	خانه همانند یک کل واحد	این معنا از خانه‌های هر دو دوره ادراک می‌گردد، اما در خانه‌های دوره قاجار واضح‌تر است.
حیاط، باغچه و حوض	حیاط، باغچه و حوض	حیاط به‌عنوان عنصر اصلی پیونددهنده فضاهای خانه و اجزای داخل آن نماد بهشت است در تمام خانه‌های دوره قاجار و پهلوی وجود داشته است.
نماد بهشت	نماد بهشت	در دوره قاجار نمادپردازی و معانی مستتر و نهفته در نمادها، اعداد و ... در خانه مشهود است اما در خانه‌های دوره پهلوی با حذف بسیار از اجزاء و عناصر، مفاهیم دیگر قابل ادراک نیست.
هندسه فضاها	هندسه فضاها	

هشتی، راهرو، اتاق‌ها و تناسبات آنها، چیدمان فضایی اتاق‌ها، ایوان و ... متجلی می‌شود؛ اما با تغییرات ایجاد شده در کالبد خانه‌های پهلوی، پیوند فرم با مفاهیم مرتبط کمرنگ شده است و اصالت معنایی در فضاهای متناظر در خانه‌های این دوره مشهود و قابل ادراک نیست. پس می‌توان بیان کرد که خانه‌های دوره پهلوی نسبت به خانه‌های دوره قاجار، دچار دگردیسی در اصالت شده و به‌دنبال این تحول، کاهش نمودپذیری مؤلفه‌های اصالت در معماری خانه‌های سنتی یزد در دوره پهلوی مشهود است. مبتنی بر این مفاهیم بازخوانی مؤلفه‌های اصالت در مراتب سه‌گانه می‌تواند مسیر احیای اصالت در معماری معاصر را روشن سازد.

اعلام عدم تعارض منافع

نویسندگان اعلام می‌کنند در انجام این پژوهش هیچ‌گونه تعارض منافی برای ایشان وجود نداشته است.

پی‌نوشت‌ها

۱. خانه‌های بافت قدیم

فهرست منابع

- حاجی‌قاسمی، کامبیز. (۱۳۸۳). گنجنامه فرهنگ آثار معماری اسلامی ایران، دفتر ۱۴: خانه‌های یزد. دانشگاه شهید بهشتی.
- حسین یزدی، مریم. (۱۳۹۲). محرمیت و خلوت در

- معماری ایرانی. انسان‌شناسی و فرهنگ. بازیابی شده از <https://anthropologyandculture.com/%D9%85%D8%AD%D8%B1%D9%85%DB%8C%D8%AA-%D9%88-%D8%AE%D9%84%D9%88%D8%AA-%D8%AF%D8%B1-%D9%85%D8%B9%D9%85%D8%A7%D8%B1%DB%8C-%D8%A7%DB%8C%D8%B1%D8%A7%D9%86%DB%8C/>
- حسینی شاهرودی، سیدمرتضی و اسکندری، زهرا. (۱۳۹۶). بررسی تطبیقی فاعلیت ذهن در فرایند ادراک از دیدگاه ملاصدرا و هوسرل. حکمت صدرایی، ۶(۱)، ۷۵-۸۶.
 - ذاکرزاده، امیرحسین و قربانی‌نیا، انسیه. (۱۴۰۰). بررسی ابعاد اصالت تزئینات به‌کاررفته در خانه‌های قاجاری و بررسی تأثیر آن بر ارزش فرهنگی این مکان‌ها. مطالعات میان‌فرهنگی، ۱۶(۴۸)، ۶۷-۹۴.
 - سعادت‌ی خمسه، مهدی. (۱۳۹۶). بررسی تطبیقی دو الگوی سنتی و غربی خانه در دوره قاجار؛ نمونه موردی: خانه مشکیان یزد و عمارت ذوالفقاری زنجان. مدیریت شهری، ۱۶(۴۸)، ۳۳۳-۳۵۰.
 - شجاری، مرتضی و محمدعلیزاده، جعفر. (۱۳۹۱). ارتباط مراتب انسان با مراتب هستی از دیدگاه ملاصدرا. انسان‌پژوهی دینی، ۹(۲۷)، ۵-۲۷.
 - ماهوش، مریم. (۱۳۸۵). بیان معماری، بروز حقیقت معماری در اثر. هنرهای زیبا، ۲۸(۲۸)، ۴۵-۵۸.
 - میرمیران، سیدهادی. (۱۳۷۷). سیری از ماده به روح معماری و شهرسازی، (۴۳-۴۲)، ۱۰۰-۹۴.
 - Amiri, S., Falamaki, M. M., & Keramati, G. (2019). Typology of imagination in the process of architectural design. *Bagh-e Nazar*,

16(72), 53–64. <https://doi.org/10.22034/bagh.2019.87490>

- Andrews, T. D., & Buggey, S. (2008). Authenticity in aboriginal cultural landscape. *APT Bulletin, The APT Bulletin*, 39(2–3), 63–71. https://www.academia.edu/3995411/Authenticity_in_Aboriginal_Cultural_Landscapes_with_Susan_Buggey
- Asefi, M., & Imani, E. (2014). Recognition and evaluation of the transformational factors of the spirit of Iranian traditional architecture: Originality of the past, novelty of today. *HOVIATESHAHR*, 8(19), 63–76. <https://www.sid.ir/paper/154666/en>
- Fadaei Nezhad, S., & Eshrati, P. (2015). Analysis of authenticity recognition components in cultural heritage conservation. *Journal of Fine Arts: Architecture & Urban Planning*, 19(4), 77–86. <https://doi.org/10.22059/jfaup.2015.55697>
- Hamzenejad, M., & Dashti, M. (2016). Iranian traditional houses from the perspective of phenomenologists and moral traditionalists. *Naqshejahan- Basic studies and New Technologies of Architecture and Planning*, 6(2), 24–35. https://bsnt.modares.ac.ir/article_771.html?lang=en
- Karbasi, A. (2012). Today's architecture and ambiguity about the "constant and variable". *Journal of Fine Arts: Architecture & Urban Planning*, 17(3), 70–61. <https://doi.org/10.22059/jfaup.2012.30374>
- Khaki Ghasr, A. (2019). Space programs of traditional houses in Yazd in relation to contemporary dwelling. *Journal of Architecture in Hot and Dry Climate*, 6(8), 23–46. https://smb.yazd.ac.ir/article_1637.html?lang=en
- Mitchell, N. J. (2008). Considering the authenticity of

- cultural landscapes. *APT Bulletin: The Journal of Preservation Technology*, 39(2–3), 25. [https://aata.getty.edu/primo-explore/fulldisplay?docid=GETTY_AATA9934097413801551&context=L&vid=AATA&lang=en_US&search_scope=AATA&adaptor=Local%20Search%20Engine&tab=aata&query=lsr31,exact,APT%20bulletin,%20v.%2039,%20n.%2022008\)-3%20\),AND&mode=advanced&offset=0](https://aata.getty.edu/primo-explore/fulldisplay?docid=GETTY_AATA9934097413801551&context=L&vid=AATA&lang=en_US&search_scope=AATA&adaptor=Local%20Search%20Engine&tab=aata&query=lsr31,exact,APT%20bulletin,%20v.%2039,%20n.%2022008)-3%20),AND&mode=advanced&offset=0)
- Nejad Ebrahimi, A., Farrokhi, S., & Shabahang, M. (2022). Criteria affecting the preservation of the authenticity in restoration of Sadaghiani's House in Tabriz. *Bagh-e Nazar*, 19(108), 91–108. <https://doi.org/10.22034/bagh.2021.272178.4793>
- Omidvari, M., Andjomshooa, A., & Rahimimehr, V. (2024). An analysis of the concept of authenticity in architecture based on the levels of perception from Mulla Sadra's perspective. *Bagh-e Nazar*, 21(139), 5–18. <https://doi.org/10.22034/bagh.2024.430298.5516>
- Pallasmaa, J. (2016). *The eyes of the skin: Architecture and the senses* (R. Qods, Trans., A. Akbari, Ed., 3rd ed.). Parham Naqsh Publications. (Original work published 2005).
- Sadr al-Din Shirazi, M. I. (1865). *Asfar al-Arba'a* [The Four Journeys]. Sadra Islamic Wisdom Foundation.
- Taghdir, S. (2017). Explaining the human perception levels and process and its role in the quality of creation of architectural works Based On Transcendent Wisdom. *Journal of Researches in Islamic Architecture Research*, 5(1), 47–69. <http://jria.iust.ac.ir/article-1-694-fa.html>
- Van Balen, K. (2008). The Nara Grid: An evaluation scheme based on the Nara Document on Authenticity. *APT Bulletin: The Journal of Preservation Technology*, 39(4), 39–45.

COPYRIGHTS

Copyright for this article is retained by the author(s), with publication rights granted to the Bagh-e Nazar Journal. This is an open-access article distributed under the terms and conditions of the Creative Commons Attribution License (<https://creativecommons.org/licenses/by/4.0/>).



نحوه ارجاع به این مقاله:

امیدواری، مریم؛ انجم شعاع، امینة و رحیمی‌مهر، وحیده. (۱۴۰۵). بررسی تطبیقی مؤلفه‌های اصالت در مراتب سه‌گانه صورت، مفهوم و معنا در خانه‌های تاریخی شهر یزد (دوره قاجاریه و پهلوی اول). *باغ نظر*, ۲۳ (۱۵۵), ۷۱–۸۲.

DOI: [10.22034/bagh.2025.541935.5878](https://doi.org/10.22034/bagh.2025.541935.5878)

URL: https://www.bagh-sj.com/article_237488.html

